

## แนวทางการประเมินแผนปฏิบัติการกระทรวงสาธารณสุขสู่ความเป็นเลิศ ปีงบประมาณ 2566

### 1. หลักเกณฑ์การประเมินแผนปฏิบัติการกระทรวงสาธารณสุขสู่ความเป็นเลิศ ปีงบประมาณ 2566

ตามที่ กระทรวงสาธารณสุข ได้จัดทำแผนปฏิบัติการกระทรวงสาธารณสุขสู่ความเป็นเลิศ ปีงบประมาณ 2566 เพื่อถ่ายทอดและสร้างความเข้าใจร่วมกันในการดำเนินงานด้านสาธารณสุขให้ทุกหน่วยงานในสังกัดกระทรวงสาธารณสุข ประกอบด้วย 4 เรื่อง ได้แก่

- (1) ส่งเสริมสุขภาพ ป้องกันโรค และคุ้มครองผู้บริโภคเป็นเลิศ (Promotion Prevention & Protection Excellence)
- (2) บริการเป็นเลิศ (Service Excellence)
- (3) บุคลากรเป็นเลิศ (People Excellence)
- (4) บริหารเป็นเลิศด้วยธรรมาภิบาล (Governance Excellence)

ทั้งนี้ ได้มีการประเมินแผนปฏิบัติการกระทรวงสาธารณสุขสู่ความเป็นเลิศทุกปี ตั้งแต่ปีงบประมาณ 2560 เป็นต้นมา ซึ่งการประเมินแผนปฏิบัติการกระทรวงสาธารณสุขสู่ความเป็นเลิศ ปีงบประมาณ 2566 เข้าสู่ปีที่ 2 ของแผนยุทธศาสตร์ชาติ ด้านสาธารณสุข ระยะที่ 2 พ.ศ. 2565-2570 ประกอบด้วย 14 แผนงาน 37 โครงการ 59 ตัวชี้วัดหลัก มีตัวชี้วัดที่ใช้ในการประเมินผลผลิต/ผลลัพธ์ จำนวน 81 ตัวชี้วัด เพื่อนำไปสู่เป้าหมาย“ประชาชนสุขภาพดี เจ้าหน้าที่มีความสุข และระบบสุขภาพยั่งยืน”

กองยุทธศาสตร์และแผนงาน สำนักงานปลัดกระทรวงสาธารณสุข ได้กำหนดหลักเกณฑ์ในการประเมินผล ปีงบประมาณ 2566 ดังนี้

(1) ผลผลิต/ผลลัพธ์ ประเมินจากเกณฑ์เป้าหมาย (Small Success) รอบ 6 เดือน 9 เดือน และ 12 เดือน ที่หน่วยงานผู้รับผิดชอบตัวชี้วัดกำหนดในรายละเอียดตัวชี้วัดกระทรวงสาธารณสุข ประจำปีงบประมาณ 2566

(2) ความเหมาะสมของตัวชี้วัด โดยมีเกณฑ์ที่ใช้ในการประเมินผล ดังนี้

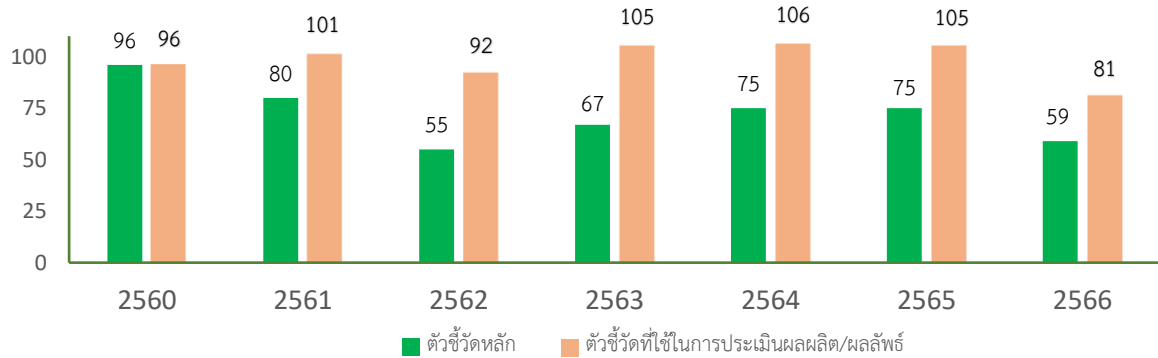
- เกณฑ์ความสอดคล้องของตัวชี้วัดที่ตอบสนองต่อยุทธศาสตร์/แผนงาน
- เกณฑ์ตัวชี้วัดตอบสนองต่อนโยบายสำคัญ/เร่งด่วน ได้แก่ นโยบายรัฐบาล แผนการปฏิรูปประเทศด้านสาธารณสุข แผนพัฒนาเศรษฐกิจและสังคมแห่งชาติ ฉบับที่ 13 แผนยุทธศาสตร์ชาติ ระยะ 20 ปี ด้านสาธารณสุข แผนแม่บทภายใต้ยุทธศาสตร์ชาติ (ประเด็นที่ 13) และนโยบายกระทรวงสาธารณสุข
- เกณฑ์ขนาดและความรุนแรงของปัญหา หรือมีผลกระทบเป็นวงกว้าง
- เกณฑ์การเป็นตัวชี้วัดหลักที่สะท้อนผลผลิต หรือผลลัพธ์ของการดำเนินงาน
- เกณฑ์การประเมินที่มุ่งไปสู่เป้าหมาย ”ประชาชนสุขภาพดี เจ้าหน้าที่มีความสุข ระบบสุขภาพยั่งยืน”

(3) เกณฑ์การใช้จ่ายงบประมาณ โดยใช้เกณฑ์ตามที่สำนักงบประมาณกำหนด คือ การเบิกจ่ายงบประมาณรายจ่ายในภาพรวมในไตรมาสที่ 2 ร้อยละ 52 ไตรมาสที่ 3 ร้อยละ 75 และไตรมาสที่ 4 ร้อยละ 93 (ข้อมูลสำนักงบประมาณ ปีงบประมาณ 2566)

## 2. ตัวชี้วัดกระทรวงสาธารณสุข ปีงบประมาณ 2560-2566

เมื่อเปรียบเทียบจำนวนตัวชี้วัดที่ใช้ในการประเมินผลของกระทรวงสาธารณสุข ปีงบประมาณ 2560-2566 พบว่า จำนวนตัวชี้วัดที่ใช้ในการประเมินผลผลิต/ผลลัพธ์ ในปีงบประมาณ 2560-2566 มีจำนวน 81-106 ตัวชี้วัด ซึ่งในปีงบประมาณ 2566 มีตัวชี้วัดหลัก 59 ตัวชี้วัด และมีตัวชี้วัดที่ใช้ในการประเมินผลผลิต/ผลลัพธ์ จำนวน 81 ตัวชี้วัด ดังภาพที่ 1

ภาพที่ 1 การเปรียบเทียบตัวชี้วัดของกระทรวงสาธารณสุขสู่ความเป็นเลิศ ปีงบประมาณ 2560-2566



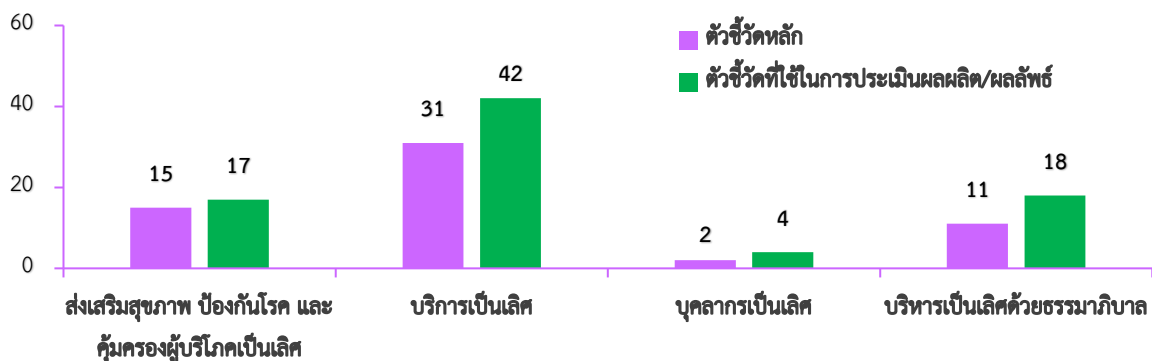
## 3. ตัวชี้วัดกระทรวงสาธารณสุขที่ใช้ในการประเมินผล ในปีงบประมาณ 2566

เมื่อพิจารณา ตัวชี้วัดหลักในแผนปฏิบัติการกระทรวงสาธารณสุขสู่ความเป็นเลิศ ปีงบประมาณ 2566 ได้จำแนกตามความเป็นเลิศ 4 เรื่อง พบว่า (1) เรื่องส่งเสริมสุขภาพ ป้องกันโรค และคุ้มครองผู้บริโภคเป็นเลิศ มีตัวชี้วัดหลัก จำนวน 15 ตัวชี้วัดหลัก เป็นตัวชี้วัดที่ใช้ในการประเมินผลผลิต/ผลลัพธ์ จำนวน 17 ตัวชี้วัด (2) เรื่องการบริการเป็นเลิศ มีตัวชี้วัดหลัก จำนวน 31 ตัวชี้วัด เป็นตัวชี้วัดที่ใช้ในการประเมินผลผลิต/ผลลัพธ์ จำนวน 42 ตัวชี้วัด (3) เรื่องบุคลากรเป็นเลิศ มีตัวชี้วัดหลัก จำนวน 2 ตัวชี้วัด เป็นตัวชี้วัดที่ใช้ในการประเมินผลผลิต/ผลลัพธ์ จำนวน 4 ตัวชี้วัด และ (4) เรื่องบริหารเป็นเลิศด้วยธรรมาภิบาล มีตัวชี้วัดหลักจำนวน 11 ตัวชี้วัด เป็นตัวชี้วัดที่ใช้ในการประเมินผลผลิต/ผลลัพธ์ จำนวน 18 ตัวชี้วัด ดังตารางที่ 1 และภาพที่ 2

ตารางที่ 1 ตัวชี้วัดที่ใช้ในการประเมินผลผลิต/ผลลัพธ์ของกระทรวงสาธารณสุข จำแนกตามยุทธศาสตร์ความเป็นเลิศ ในปีงบประมาณ 2566

ยุทธศาสตร์ความเป็นเลิศ	ตัวชี้วัดหลัก	ตัวชี้วัดที่ใช้ในการประเมินผลผลิต/ผลลัพธ์
1. ส่งเสริมสุขภาพ ป้องกันโรค และคุ้มครองผู้บริโภคเป็นเลิศ ○ ตัวชี้วัดที่ 1-15	15	17
2. บริการเป็นเลิศ ○ ตัวชี้วัดที่ 16-46	31	42
3. บุคลากรเป็นเลิศ ○ ตัวชี้วัดที่ 47-48	2	4
4. บริหารเป็นเลิศด้วยธรรมาภิบาล ○ ตัวชี้วัดที่ 49-59	11	18
รวม	59	81

ภาพที่ 2 จำนวนตัวชี้วัดกระทรวงสาธารณสุขที่ใช้ประเมินแผนปฏิบัติการกระทรวงสาธารณสุข จำแนกตามยุทธศาสตร์ความเป็นเลิศ ปีงบประมาณ 2566



เมื่อพิจารณาตัวชี้วัดแผนปฏิบัติการกระทรวงสาธารณสุขสู่ความเป็นเลิศ ปีงบประมาณ 2566 จำแนกตามหน่วยงาน พบว่า สำนักงานปลัดกระทรวงสาธารณสุข มีตัวชี้วัดหลักมากที่สุด จำนวน 19 ตัวชี้วัด รองลงมาคือ กรมการแพทย์ จำนวน 16 ตัวชี้วัด และกรมอนามัย จำนวน 8 ตัวชี้วัด ส่วนกรมควบคุมโรค กรมสนับสนุนบริการสุขภาพ กรมสุขภาพจิต กรมการแพทย์แผนไทยและการแพทย์ทางเลือก กรมวิทยาศาสตร์การแพทย์ สำนักงานคณะกรรมการอาหารและยา สถาบันการแพทย์ฉุกเฉินแห่งชาติ และสำนักงานหลักประกันสุขภาพแห่งชาติ มีจำนวนตัวชี้วัด 1-3 ตัวชี้วัด ดังตารางที่ 2

**ตารางที่ 2** ตัวชี้วัดกระทรวงสาธารณสุข ที่ใช้ในการประเมินผลผลิต/ผลลัพธ์ ปีงบประมาณ 2566  
จำแนกตามหน่วยงานรับผิดชอบ

หน่วยงาน	ตัวชี้วัดที่ประเมินผล	ตัวชี้วัดหลัก	ตัวชี้วัดที่ใช้ประเมิน
สำนักงานปลัดกระทรวงสาธารณสุข		19	31
กองบริหารการสาธารณสุข	22, 52, 53	3	7
สำนักสนับสนุนระบบสุขภาพปฐมภูมิ	9, 16, 17	3	3
กองเศรษฐกิจสุขภาพและหลักประกันสุขภาพ	57, 58	2	3
กองบริหารทรัพยากรบุคคล	47	1	1
กองยุทธศาสตร์และแผนงาน	48, 54	2	5
ศูนย์ปฏิบัติการต่อต้านการทุจริต	49	1	1
กองสาธารณสุขฉุกเฉิน	10	1	1
ศูนย์อำนวยการป้องกันและปราบปรามยาเสพติด	36	1	1
สถาบันกัญชาทางการแพทย์	40	1	4
กลุ่มตรวจสอบภายในระดับกระทรวง	50	1	1
กลุ่มพัฒนาระบบบริหาร	51	1	2
สำนักงานพระราชดำริ	44	1	1
ศูนย์เทคโนโลยีสารสนเทศและการสื่อสาร	55	1	1
กรมการแพทย์	7, 19, 23, 24, 29, 30, 31, 32, 33, 34, 35, 37, 38, 39, 41, 43	16	23
กรมอนามัย	1, 2, 4, 5, 6, 8, 14, 15	8	8
กรมควบคุมโรค	11, 12, 20	3	5
กรมสุขภาพจิต	3, 27, 28	3	4
กรมสนับสนุนบริการสุขภาพ	18, 45	2	2
สำนักงานคณะกรรมการอาหารและยา	13, 21	2	2
กรมการแพทย์แผนไทยฯ	25, 26, 46	3	3
กรมวิทยาศาสตร์การแพทย์	59	1	1
สถาบันการแพทย์ฉุกเฉินแห่งชาติ	42	1	1
สำนักงานหลักประกันสุขภาพแห่งชาติ	56	1	1
<b>รวม</b>		<b>59</b>	<b>81</b>

**ที่มา :** รายละเอียดตัวชี้วัดกระทรวงสาธารณสุข ประจำปีงบประมาณ 2566, กองยุทธศาสตร์และแผนงาน  
สำนักงานปลัดกระทรวงสาธารณสุข ณ วันที่ 6 กันยายน 2565

เมื่อเปรียบเทียบตัวชี้วัดตามแผนปฏิบัติราชการกระทรวงสาธารณสุขสู่ความเป็นเลิศ ปีงบประมาณ 2566 กับปีงบประมาณ 2565 พบว่า เป็นตัวชี้วัดเดิม (ตัวชี้วัดหลัก) ในปีงบประมาณ 2566 จำนวน 51 ตัวชี้วัด โดยมีตัวชี้วัดที่มีการปรับเปลี่ยน/ขยายกลุ่มเป้าหมายในการวัดผลหรือมีการพัฒนาต่อยอด จำนวน 4 ตัวชี้วัด ได้แก่

- ตัวชี้วัดที่ 12 ร้อยละของจังหวัดต้นแบบการดำเนินงานตาม พ.ร.บ. ควบคุมโรคจากการประกอบอาชีพและโรคจากสิ่งแวดล้อม พ.ศ. 2562
  - ตัวชี้วัดที่ 14 ร้อยละสถานที่จำหน่ายอาหารผ่านเกณฑ์มาตรฐานตามกฎหมายกำหนด
  - ตัวชี้วัดที่ 25 ร้อยละของจำนวนผู้ป่วยที่มีการวินิจฉัยโรคหลอดเลือดสมอง อัมพฤกษ์ อัมพาตระยะกลาง ที่ได้รับการดูแลด้วยการแพทย์แผนไทยและการแพทย์ทางเลือก
  - ตัวชี้วัดที่ 26 ร้อยละของประชาชนที่มารับบริการในระดับปฐมภูมิ ได้รับการรักษาด้วยการแพทย์แผนไทยและการแพทย์ทางเลือก
- และมีตัวชี้วัดใหม่ จำนวน 8 ตัวชี้วัด ได้แก่
- ตัวชี้วัดที่ 6 ผู้สูงอายุมีแผนส่งเสริมสุขภาพดี (Wellness Plan)
  - ตัวชี้วัดที่ 18 ชุมชนมีการดำเนินงานการจัดการสุขภาพที่เหมาะสมให้กับประชาชน
  - ตัวชี้วัดที่ 32 ร้อยละของผู้ที่ได้รับการคัดกรองมะเร็ง
  - ตัวชี้วัดที่ 43 อัตราการเสียชีวิตในผู้ป่วยที่บาดเจ็บที่สมอง (Traumatic Brain Injury Mortality)
  - ตัวชี้วัดที่ 44 ผู้ป่วยในพระบรมราชานุเคราะห์ และพระราชานุเคราะห์ที่ได้รับการดูแลอย่างมีคุณภาพ
  - ตัวชี้วัดที่ 46 ร้อยละของศูนย์เวลเนส (Wellness Center)/แหล่งท่องเที่ยวเชิงสุขภาพ ที่ได้รับการยกระดับแบบมีส่วนร่วม และสร้างสรรค์ด้านภูมิปัญญาการแพทย์แผนไทย การแพทย์ทางเลือก และสมุนไพรให้มีคุณค่าและมูลค่าสูงเพิ่มขึ้น
  - ตัวชี้วัดที่ 54 จังหวัดที่ประชาชนไทยมีดิจิทัลไอดี เพื่อการเข้าถึงระบบบริการสุขภาพแบบไร้รอยต่อ
  - ตัวชี้วัดที่ 55 จังหวัดที่มีบริการการแพทย์ทางไกลตามเกณฑ์ที่กำหนด

ดังตารางที่ 3

ตารางที่ 3 ตัวชี้วัดตามแผนปฏิบัติการกระทรวงสาธารณสุขสู่ความเป็นเลิศ ปีงบประมาณ 2566  
จำแนกเป็นตัวชี้วัดใหม่ และตัวชี้วัดเดิมจากปีงบประมาณ 2565

ลำดับตัวชี้วัด / ชื่อตัวชี้วัด	หน่วยงานรับผิดชอบตัวชี้วัด	ตัวชี้วัด เดิม	ตัวชี้วัด ใหม่
9) พขอ.	สำนักงานปลัดกระทรวงสาธารณสุข (สสป.)	✓	
16) จำนวนหน่วยบริการปฐมภูมิ	สำนักงานปลัดกระทรวงสาธารณสุข (สสป.)	✓	
17) พชช.คนไทยมีหมอปประจำตัว 3 คน	สำนักงานปลัดกระทรวงสาธารณสุข (สสป.)	✓	
10) ภาวะฉุกเฉินด้านการแพทย์และสาธารณสุข	สำนักงานปลัดกระทรวงสาธารณสุข (กสธฉ.)	✓	
22) การติดเชื้อดื้อยาในกระแสเลือด	สำนักงานปลัดกระทรวงสาธารณสุข (กบรส.)	✓	
52) HA ชั้น 3	สำนักงานปลัดกระทรวงสาธารณสุข (กบรส.)	✓	
53) สถานบริการ สป.ผ่านเกณฑ์ EMS	สำนักงานปลัดกระทรวงสาธารณสุข (กบรส.)	✓	
36) Retention Rate	สำนักงานปลัดกระทรวงสาธารณสุข (ศอ.ปส.สธ.)	✓	
40) คลินิกกัญชาทางการแพทย์	สำนักงานปลัดกระทรวงสาธารณสุข (สภช.)	✓	
47) การบริหารจัดการกำลังคน	สำนักงานปลัดกระทรวงสาธารณสุข (บค.)	✓	
44) ผู้ป่วยในพระบรมราชานุเคราะห์	สำนักงานปลัดกระทรวงสาธารณสุข (สำนักพระราชดำริ)		✓
48) องค์กรแห่งความสุข	สำนักงานปลัดกระทรวงสาธารณสุข (กยผ.)	✓	
54) บุคลากรสาธารณสุขมีดิจิทัลไอดี	สำนักงานปลัดกระทรวงสาธารณสุข (กยผ.)		✓
49) ITA กระทรวงสาธารณสุข	สำนักงานปลัดกระทรวงสาธารณสุข (ศปท.)	✓	
50) การประเมินระบบควบคุมภายใน	สำนักงานปลัดกระทรวงสาธารณสุข (กลุ่ม ตสน.)	✓	
51) PMQA หน่วยงานสังกัด สป.	สำนักงานปลัดกระทรวงสาธารณสุข (กพร.)	✓	
55) บริการการแพทย์ทางไกล	สำนักงานปลัดกระทรวงสาธารณสุข (ศทส.)		✓
57) สิทธิประโยชน์กลาง-ปฐมภูมิ	สำนักงานปลัดกระทรวงสาธารณสุข (กศภ.)	✓	
58) วิฤตการเงิน	สำนักงานปลัดกระทรวงสาธารณสุข (กศภ.)	✓	
7) คัดกรองได้รับการดูแลในคลินิกผู้สูงอายุ	กรมการแพทย์	✓	
19) ตาย-หลุดเลือดสมอง	กรมการแพทย์	✓	
23) อัตราตายทารกแรกเกิด	กรมการแพทย์	✓	
24) Advance Care Planning	กรมการแพทย์	✓	
29) Community Acquired	กรมการแพทย์	✓	
30) Refracture Rate	กรมการแพทย์	✓	
31) ตาย-โรคกล้ามเนื้อหัวใจตาย STEMI	กรมการแพทย์	✓	
32) การคัดกรองมะเร็ง	กรมการแพทย์		✓
33) CKD	กรมการแพทย์	✓	
34) ต้อกระจกชนิดบอด	กรมการแพทย์	✓	
35) บริจาคอวัยวะ	กรมการแพทย์	✓	
37) Intermediate Care	กรมการแพทย์	✓	
38) One Day Surgery	กรมการแพทย์	✓	

ลำดับตัวชี้วัด / ชื่อตัวชี้วัด	หน่วยงานรับผิดชอบตัวชี้วัด	ตัวชี้วัด เดิม	ตัวชี้วัด ใหม่
39) MIS	กรมการแพทย์	✓	
41) ผู้ป่วยวิกฤตฉุกเฉินเสียชีวิต	กรมการแพทย์	✓	
43) Traumatic Brain Injury Mortality	กรมการแพทย์		✓
1) มารดาตาย	กรมอนามัย	✓	
2) 0-5 ปีพัฒนาการสมวัย	กรมอนามัย	✓	
4) คลอดมีชีพในหญิงอายุ 15-19 ปี	กรมอนามัย	✓	
5) ผู้สูงอายุได้รับ Care Plan	กรมอนามัย	✓	
6) ผู้สูงอายุมีแผน (Wellness Plan)	กรมอนามัย		✓
8) ความรอบรู้สุขภาพ	กรมอนามัย	✓	
14) อาหารปลอดภัย	กรมอนามัย	✓	
15) GREEN&CLEAN Hospital	กรมอนามัย	✓	
11) สงสัยป่วยเบาหวาน ความดันโลหิตสูง	กรมควบคุมโรค	✓	
12) จังหวัดต้นแบบ โรคจากการประกอบอาชีพ และสิ่งแวดล้อม	กรมควบคุมโรค	✓	
20) รักษาวิธโรคปอดรายใหม่	กรมควบคุมโรค	✓	
13) ผลิตภัณฑ์สุขภาพ	สำนักงานคณะกรรมการอาหารและยา	✓	
21) RDU Province	สำนักงานคณะกรรมการอาหารและยา	✓	
3) กระตุ้นด้วย TIDA4I	กรมสุขภาพจิต	✓	
27) ผู้ป่วยโรคซึมเศร้า	กรมสุขภาพจิต	✓	
28) อัตราการฆ่าตัวตาย	กรมสุขภาพจิต	✓	
18) ชุมชนมีการจัดการด้านสุขภาพ	กรมสนับสนุนบริการสุขภาพ		✓
45) การเพิ่มขึ้นสถานประกอบการท่องเที่ยว	กรมสนับสนุนบริการสุขภาพ	✓	
25) ผู้ป่วยอัมพฤกษ์ได้รับการดูแลแพทย์แผนไทยฯ	กรมการแพทย์แผนไทยฯ	✓	
26) บริการการแพทย์แผนไทย	กรมการแพทย์แผนไทยฯ	✓	
46) แหล่งท่องเที่ยวเชิงสุขภาพ สมุนไพรมีมูลค่า สูงขึ้น	กรมการแพทย์แผนไทยฯ		✓
59) นวัตกรรมที่คิดค้น/ต่อยอด	กรมวิทยาศาสตร์การแพทย์	✓	
42) เข้าถึงบริการการแพทย์ฉุกเฉิน	สถาบันการแพทย์ฉุกเฉินแห่งชาติ	✓	
56) ความแตกต่างการใช้สิทธิ	สำนักงานหลักประกันสุขภาพแห่งชาติ	✓	
<b>รวมตัวชี้วัดหลัก ปีงบประมาณ 2566</b>		<b>51</b>	<b>8</b>

ที่มา : รายละเอียดตัวชี้วัดกระทรวงสาธารณสุข ประจำปีงบประมาณ 2566, กองยุทธศาสตร์และแผนงาน  
สำนักงานปลัดกระทรวงสาธารณสุข ณ วันที่ 6 กันยายน 2565

#### 4. ระบบรายงาน/ระบบข้อมูลที่ใช้ในการประเมินผลตัวชี้วัดกระทรวงสาธารณสุข ปีงบประมาณ 2566

ระบบรายงาน/ระบบข้อมูลที่ใช้ในการประเมินผลตัวชี้วัดกระทรวงสาธารณสุข ปีงบประมาณ 2566 ใช้ข้อมูลจาก 4 ระบบ ได้แก่

- (1) ระบบคลังข้อมูลด้านการแพทย์และสุขภาพ Health Data Center (HDC)
- (2) ระบบ Health Performance Indicator (Health KPI)
- (3) ระบบรายงานของหน่วยงานผู้รับผิดชอบตัวชี้วัดที่จัดเก็บเอง
- (4) ระบบ GFMIS กรมบัญชีกลาง รวบรวมโดยกองยุทธศาสตร์และแผนงาน สำนักงานปลัดกระทรวงสาธารณสุข

#### 5. ระยะเวลาในการประเมินผลตัวชี้วัดกระทรวงสาธารณสุข ปีงบประมาณ 2566

กองยุทธศาสตร์และแผนงาน สำนักงานปลัดกระทรวงสาธารณสุข กำหนดให้มีการประเมินผลการดำเนินงานตามแผนปฏิบัติราชการกระทรวงสาธารณสุขสู่ความเป็นเลิศ ปีละ 3 ครั้ง ดังตารางที่ 4

**ตารางที่ 4** กำหนดระยะเวลาของการประเมินแผนปฏิบัติราชการกระทรวงสาธารณสุขสู่ความเป็นเลิศ ปีงบประมาณ 2566

รอบของการประเมินผลฯ	กำหนดการส่งรายงานผลการดำเนินงาน
รอบ 6 เดือน (ต.ค. 65-มี.ค. 66)	16 เม.ย. 66
รอบ 9 เดือน (ต.ค. 65-มิ.ย. 66)	16 ก.ค. 66
รอบ 12 เดือน (ต.ค. 65-ก.ย. 66)	16 ต.ค. 66

โดยขอให้กรม/กองที่รับผิดชอบตัวชี้วัด ส่งผลการดำเนินงานเป็นเอกสารจำแนกตามรายเขตสุขภาพ ผ่านหัวหน้าส่วนราชการ เพื่อให้ข้อมูลมีความถูกต้องและตรงกันกับรายงานผลการประเมินแผนปฏิบัติราชการกระทรวงสาธารณสุขสู่ความเป็นเลิศ เพื่อสามารถใช้รายงานในการเผยแพร่และใช้เป็นเอกสารอ้างอิงของกระทรวงสาธารณสุขได้ ทั้งนี้กองยุทธศาสตร์และแผนงาน สำนักงานปลัดกระทรวงสาธารณสุข ได้จัดทำแบบฟอร์มผลการดำเนินงานเชิงปริมาณและเชิงคุณภาพ เพื่อให้หน่วยงานนำไปปรับใช้ตามความเหมาะสมของตัวชี้วัด



## แบบรายงานผลการดำเนินงานเชิงปริมาณ

ตัวชี้วัดที่.....ชื่อตัวชี้วัด.....

เขตสุขภาพที่	เป้าหมาย	ผลงาน	ร้อยละ
1.			
2.			
3.			
4.			
5.			
6.			
7.			
8.			
9.			
10.			
11.			
12.			
13.			
ภาพรวมประเทศ			

