

รายงานผลการดำเนินงาน

โครงการบูรณาการหน่วยแพทย์เคลื่อนที่เพื่อดูแลประชาชน

อุทิศถวายพระบาทสมเด็จพระปรมินทรมหาภูมิพลอดุลยเดช บรมนาถบพิตร

และถวายสมเด็จพระนางเจ้าสิริกิติ์ พระบรมราชินีนาถ ในรัชกาลที่ ๙ และสมเด็จพระเจ้าอยู่หัว



บทสรุปผู้บริหาร

จากการประชุมคณะรัฐมนตรี เมื่อวันที่ ๑๘ ธันวาคม ๒๕๖๑ พลเอก ประยุทธ์ จันทร์โอชา นายกรัฐมนตรี เป็นประธานการประชุม มีมติรับทราบตามข้อเสนอของกระทรวงสาธารณสุข เรื่อง โครงการของขวัญปีใหม่ประจำปี พ.ศ. ๒๕๖๒ สำหรับประชาชน ซึ่งโครงการบูรณาการหน่วยแพทย์เคลื่อนที่เพื่อดูแลประชาชนอุทิศถวายพระบาทสมเด็จพระปรมินทรมหาภูมิพลอดุลยเดช บรมนาถบพิตร และถวายสมเด็จพระนางเจ้าสิริกิติ์ พระบรมราชินีนาถ ในรัชกาลที่ ๙ และสมเด็จพระเจ้าอยู่หัว เป็นหนึ่งในโครงการของขวัญปีใหม่ประจำปี พ.ศ. ๒๕๖๒ สำหรับประชาชน ซึ่งนายกรัฐมนตรีมีนโยบายให้จัดหน่วยแพทย์เคลื่อนที่เพื่อดูแลประชาชนในพื้นที่ทุรกันดารห่างไกลที่ขาดโอกาสในการเข้าถึงบริการสุขภาพด้านต่าง ๆ กระทรวงสาธารณสุข ได้ร่วมบูรณาการกับหน่วยงานที่เกี่ยวข้องทั้งภาครัฐและเอกชน โดยมีการจัดกิจกรรมหน่วยแพทย์เคลื่อนที่ แบ่งเป็นการให้บริการ ๖ ด้าน ได้แก่ ๑) จัดหน่วยแพทย์เคลื่อนที่เพื่อให้บริการทางการแพทย์ขั้นพื้นฐาน ๒) จัดหน่วยทันตกรรมเคลื่อนที่ ๓) จัดหน่วยตรวจวัดสายตา ๔) จัดหน่วยสุขภาพจิตเคลื่อนที่ ๕) จัดหน่วยแนะนำและฝึกอาชีพ และ ๖) บริการอื่น ๆ ตามบริบทของพื้นที่ ครอบคลุม ๘๗๘ อำเภอทั่วประเทศและกรุงเทพมหานคร ระหว่างวันที่ ๑๑ - ๒๔ ธันวาคม ๒๕๖๑ และวันที่ ๗ - ๒๐ มกราคม ๒๕๖๒

สำหรับผลการดำเนินงานแต่ละกิจกรรม ประกอบด้วย ๑) บริการการแพทย์พื้นฐาน ๒๐๔,๘๖๗ ราย ส่งต่อรับการรักษาจากผู้เชี่ยวชาญ ๔,๔๙๕ ราย (คิดเป็นร้อยละ ๒.๒) ส่วนใหญ่ ได้แก่ การตรวจคัดกรองสุขภาพทั่วไป โรคกล้ามเนื้อและกระดูก ระบบทางเดินหายใจ ระบบทางเดินอาหาร และระบบไหลเวียนโลหิต ตามลำดับ ๒) บริการทันตกรรมเคลื่อนที่ ๘๔,๘๙๑ ราย ส่งต่อรับการรักษาจากผู้เชี่ยวชาญ ๑,๗๘๙ ราย (คิดเป็นร้อยละ ๒.๑) ส่วนใหญ่ ได้แก่ ตรวจสุขภาพฟัน ถอนฟัน อุดฟันและขูดฟัน และ บริการอื่น ๆ เช่น ตรวจโรคช่องปาก ตามลำดับ ๓) บริการทางสายตา ๗๘,๙๘๔ ราย ส่งต่อรับการรักษาจากผู้เชี่ยวชาญ ๓,๙๔๑ ราย (คิดเป็นร้อยละ ๕) ส่วนใหญ่ ได้แก่ ตรวจสายตา ผ่าตัดตา (บางพื้นที่ที่มีความพร้อม) และบริการอื่น ๆ เช่น ต้อหิน ต้อเนื้อ ตามลำดับ ๔) บริการสุขภาพจิต ๑๑๖,๑๒๓ ราย ส่งต่อรับการรักษาจากผู้เชี่ยวชาญ ๒,๒๓๕ ราย (คิดเป็นร้อยละ ๒) ส่วนใหญ่ได้แก่ ตรวจประเมินพัฒนาการเด็ก ประเมินภาวะเด็กติดเกมส์ ภาวะเครียด/ซึมเศร้า ตามลำดับ ๕) แนะนำและฝึกอาชีพ ๑๐๒,๔๘๕ ราย อาทิ เสริมสวย นวดแผนไทย งานคหกรรม เย็บปักถักร้อย ดนตรี งานช่าง และ ๖) กิจกรรมตามบริบทพื้นที่ ๑๘๒,๕๙๕ ราย อาทิ แพทย์แผนไทย/กายภาพบำบัด นิทรรศการให้ความรู้ต่าง ๆ จำหน่ายสินค้าโอท็อป เป็นต้น

คำนำ

ด้วยนายกรัฐมนตรี ได้มีนโยบายให้กระทรวงสาธารณสุข เป็นแกนหลักในการจัดโครงการบูรณาการหน่วยแพทย์เคลื่อนที่ เพื่อดูแลประชาชนอุทิศถวายพระบาทสมเด็จพระปรมินทรมหาภูมิพลอดุลยเดช บรมนาถบพิตร และถวายสมเด็จพระนางเจ้าสิริกิติ์ พระบรมราชินีนาถ ในรัชกาลที่ ๙ และสมเด็จพระเจ้าอยู่หัว โดยร่วมมือกับหน่วยงานทั้งภาครัฐและเอกชน ได้แก่ สำนักงานนายกรัฐมนตรี กระทรวงสาธารณสุข กระทรวงกลาโหม กองทัพบก กองทัพเรือ กองทัพอากาศ สำนักงานตำรวจแห่งชาติ กระทรวงมหาดไทย กระทรวงแรงงาน กระทรวงการพัฒนาสังคมและความมั่นคงของมนุษย์ กรุงเทพมหานคร กลุ่มสถาบันแพทยศาสตร์แห่งประเทศไทย แพทยสภา กรมประชาสัมพันธ์ และภาคเอกชนโดยสมาคมโรงพยาบาลเอกชน โดยจัดหน่วยแพทย์เคลื่อนที่ให้บริการในพื้นที่ทุรกันดารห่างไกล ๘๗๘ อำเภอทั่วประเทศ ดำเนินการใน ๒ ช่วงคือ ระหว่างวันที่ ๑๑-๒๔ ธันวาคม ๒๕๖๑ และวันที่ ๗-๒๐ มกราคม ๒๕๖๒ นั้น

ในโอกาสนี้ กระทรวงสาธารณสุข ได้จัดทำรายงานผลการดำเนินงานโครงการบูรณาการหน่วยแพทย์เคลื่อนที่เพื่อดูแลประชาชนอุทิศถวายพระบาทสมเด็จพระปรมินทรมหาภูมิพลอดุลยเดช บรมนาถบพิตร และถวายสมเด็จพระนางเจ้าสิริกิติ์ พระบรมราชินีนาถ ในรัชกาลที่ ๙ และสมเด็จพระเจ้าอยู่หัว เรียบร้อยแล้ว และขอขอบพระคุณทุกหน่วยงานที่ร่วมกันจัดหน่วยแพทย์เคลื่อนที่ในครั้งนี้ให้สำเร็จลุล่วงไปด้วยดี อันจะส่งผลให้ประชาชนได้รับการดูแลอย่างทั่วถึง เท่าเทียม และมีคุณภาพชีวิตที่ดี

กระทรวงสาธารณสุข

ก.พ. ๒๕๖๒

สารบัญ

	หน้า
บทสรุปผู้บริหาร	ก
คำนำ	ข
สารบัญ	ค
สารบัญตาราง	จ
สารบัญภาพ	ฉ
บทที่ ๑ บทนำ	
๑.๑ หลักการและเหตุผล	๑
๑.๒ วัตถุประสงค์	๑
๑.๓ พื้นที่ดำเนินการ	๑
๑.๔ กลุ่มเป้าหมาย	๑
๑.๕ กิจกรรมดำเนินงาน	๑
บทที่ ๒ วิธีการดำเนินงาน	
๒.๑ การแต่งตั้งคณะกรรมการโครงการฯ	๓
๒.๒ การประชุมคณะกรรมการโครงการฯ	๔
๒.๓ การขับเคลื่อนการดำเนินงานโครงการฯ	๕
๒.๔ การกำกับ ติดตามและการรายงานผลงาน	๖
บทที่ ๓ ผลการดำเนินงานโครงการบูรณาการหน่วยแพทย์เคลื่อนที่ เพื่อดูแลประชาชนอุทิศถวาย พระบาทสมเด็จพระปรมินทรมหาภูมิพลอดุลยเดช บรมนาถบพิตร และถวายสมเด็จพระนางเจ้าสิริกิติ์ พระบรมราชินีนาถ ในรัชกาลที่ ๙ และสมเด็จพระเจ้าอยู่หัว	
๓.๑ ผู้มารับบริการ	๗
๓.๒ บริการทางการแพทย์ขั้นพื้นฐาน	๙
๓.๓ บริการทันตกรรมเคลื่อนที่	๑๑
๓.๔ บริการตรวจวัดสายตา	๑๒
๓.๕ บริการสุขภาพจิตเคลื่อนที่	๑๔
๓.๖ บริการแนะนำและฝึกอาชีพ	๑๕
๓.๗ บริการอื่น ๆ ตามบริบทของพื้นที่	๑๖
บทที่ ๔ สรุปและอภิปรายผลการดำเนินงาน	
๔.๑ สรุปผลการดำเนินงาน	๑๘
๔.๒ อภิปรายผลการดำเนินงาน	๒๐
๔.๓ ข้อเสนอแนะ	๒๐

สารบัญ

	หน้า
ภาคผนวก	
๑. โครงการบูรณาการหน่วยแพทย์เคลื่อนที่ เพื่อดูแลประชาชนอุทิศถวายพระบาทสมเด็จพระปรมินทรมหาภูมิพลอดุลยเดช บรมนาถบพิตร และถวายสมเด็จพระนางเจ้าสิริกิติ์ พระบรมราชินีนาถ ในรัชกาลที่ ๙ และสมเด็จพระเจ้าอยู่หัว	๒๒
๒. สำเนาคำสั่งคณะกรรมการโครงการฯ	๒๕
๓. สำเนาคำสั่งคณะกรรมการฯ (เพิ่มเติม)	๓๐
๔. ผลการดำเนินงานจำแนกรายเขตสุขภาพ	
๔.๑ จำนวนผู้รับบริการจำแนกรายเขตสุขภาพ	๓๒
๔.๒ จำนวนส่งต่อผู้รับบริการจำแนกรายเขตสุขภาพ	๓๕
๕. แบบรายงานผลการดำเนินงานโครงการฯ	๓๘
๖. ภาพกิจกรรมโครงการฯ	๔๐

สารบัญตาราง

	หน้า	
ตารางที่ ๑	จำนวนและร้อยละของผู้รับบริการจำแนกตามกิจกรรมการให้บริการ	๘
ตารางที่ ๒	จำนวนและร้อยละของการจัดบริการทางการแพทย์ขั้นพื้นฐานจำแนกตามกิจกรรม	๑๐
ตารางที่ ๓	จำนวนและร้อยละของการจัดบริการทันตกรรมเคลื่อนที่จำแนกตามกิจกรรม	๑๑
ตารางที่ ๔	จำนวนและร้อยละของการบริการทางสายตาจำแนกตามกิจกรรม	๑๓
ตารางที่ ๕	จำนวนและร้อยละของการจัดหน่วยบริการสุขภาพจิตเคลื่อนที่จำแนกตามกิจกรรม	๑๔
ตารางที่ ๖	จำนวนและร้อยละของการจัดบริการแนะนำและฝึกอาชีพจำแนกตามกิจกรรม	๑๕
ตารางที่ ๗	จำนวนและร้อยละของการจัดบริการอื่น ๆ ตามบริบทของพื้นที่จำแนกตามกิจกรรม	๑๖

สารบัญภาพ

		หน้า
ภาพที่ ๑	ร้อยละของผู้รับบริการจำแนกตามกิจกรรมการให้บริการ	๘
ภาพที่ ๒	ร้อยละของการส่งต่อจำแนกตามกิจกรรมการให้บริการ	๙
ภาพที่ ๓	ร้อยละของบริการต่าง ๆ ในการบริการแพทย์ขั้นพื้นฐานเรียงลำดับจากมากไปหาน้อย	๑๐
ภาพที่ ๔	ร้อยละการส่งต่อในการบริการแพทย์ขั้นพื้นฐานเรียงลำดับจากมากไปหาน้อย	๑๑
ภาพที่ ๕	ร้อยละของบริการต่าง ๆ ในการบริการด้านทันตกรรมเรียงลำดับจากมากไปหาน้อย	๑๒
ภาพที่ ๖	ร้อยละของการส่งต่อในบริการทันตกรรมเรียงลำดับจากมากไปหาน้อย	๑๒
ภาพที่ ๗	ร้อยละของบริการต่าง ๆ ในการบริการทางสายตาเรียงลำดับจากมากไปหาน้อย	๑๓
ภาพที่ ๘	ร้อยละของการส่งต่อในบริการทางสายตาเรียงลำดับจากมากไปหาน้อย	๑๓
ภาพที่ ๙	ร้อยละของบริการต่าง ๆ ในการบริการด้านสุขภาพจิตเรียงลำดับจากมากไปหาน้อย	๑๔
ภาพที่ ๑๐	ร้อยละของการส่งต่อในการบริการด้านสุขภาพจิตเรียงลำดับจากมากไปหาน้อย	๑๕
ภาพที่ ๑๑	ร้อยละของบริการต่าง ๆ ในการบริการแนะนำและฝึกอาชีพเรียงลำดับจากมากไปหาน้อย	๑๖
ภาพที่ ๑๒	ร้อยละของบริการต่าง ๆ ในการบริการอื่น ๆ ตามบริบทพื้นที่เรียงลำดับจากมากไปหาน้อย	๑๗

บทที่ ๑

บทนำ

๑.๑ หลักการและเหตุผล

ด้วยนายกรัฐมนตรีมีนโยบายให้จัดหน่วยแพทย์เคลื่อนที่ เพื่อดูแลประชาชนในพื้นที่ทุรกันดาร ห่างไกลที่ขาดโอกาสในการเข้าถึงบริการสุขภาพด้านต่าง ๆ โดยเฉพาะปัญหาสุขภาพที่สำคัญ เช่น ปัญหาสุขภาพช่องปากเป็นปัญหาสำคัญสำหรับประชาชนทุกกลุ่มวัย ตามพฤติกรรมและปัจจัยเสี่ยงที่แตกต่างกัน ปัญหาทางสายตา และการเปลี่ยนแปลงทางเศรษฐกิจและสังคม ทำให้ประชาชนมีภาวะเครียดและซึมเศร้าเพิ่มมากขึ้น เกิดปัญหาสุขภาพจิต เป็นต้น

พระบาทสมเด็จพระปรมินทรมหาภูมิพลอดุลยเดช บรมนาถบพิตร สมเด็จพระนางเจ้าสิริกิติ์ พระบรมราชินีนาถ ในรัชกาลที่ ๙ และสมเด็จพระเจ้าอยู่หัวมหาวชิราลงกรณ บดินทรเทพยวรางกูร ทรงมีพระมหากรุณาธิคุณต่อวงการสาธารณสุขไทย โดยเฉพาะอย่างยิ่งเรื่องสุขภาพอนามัย พระองค์ทรงริเริ่มโครงการต่าง ๆ ครอบคลุมทั้งงานด้านการป้องกันโรค การส่งเสริมสุขภาพ การรักษาโรคและการฟื้นฟูสมรรถภาพ เพื่อดูแลสุขภาพประชาชนในพื้นที่ต่าง ๆ ที่เข้าถึงบริการสุขภาพลำบาก และช่วยเหลือสนับสนุน การบริหารงานโรงพยาบาล ตลอดจนส่งเสริมและพัฒนาบุคลากร ให้มีความสามารถในการปฏิบัติงานเพื่อให้บริการสาธารณสุข และรักษาแก่ประชาชนได้อย่างมีประสิทธิภาพ อันเป็นประโยชน์ต่อประเทศชาติส่วนรวม กระทรวงสาธารณสุข จึงได้ร่วมกับหน่วยงานที่เกี่ยวข้อง จัดทำโครงการบูรณาการหน่วยแพทย์เคลื่อนที่ เพื่อดูแลประชาชนอุทิศถวาย พระบาทสมเด็จพระปรมินทรมหาภูมิพลอดุลยเดช บรมนาถบพิตร และถวายสมเด็จพระนางเจ้าสิริกิติ์ พระบรมราชินีนาถ ในรัชกาลที่ ๙ และสมเด็จพระเจ้าอยู่หัว และเป็นของขวัญปีใหม่ให้กับประชาชน

๑.๒ วัตถุประสงค์

- ๑) เพื่ออุทิศถวายพระบาทสมเด็จพระปรมินทรมหาภูมิพลอดุลยเดช บรมนาถบพิตร และถวายสมเด็จพระนางเจ้าสิริกิติ์ พระบรมราชินีนาถ ในรัชกาลที่ ๙ และสมเด็จพระเจ้าอยู่หัว
- ๒) เป็นของขวัญปีใหม่ให้กับประชาชน

๑.๓ พื้นที่ดำเนินการ

ออกหน่วยทุกอำเภอทั่วประเทศ ๘๗๘ อำเภอและกรุงเทพมหานคร

๑.๔ กลุ่มเป้าหมาย

ประชาชนในพื้นที่ทุรกันดารและพื้นที่ห่างไกล

๑.๕ กิจกรรมดำเนินงาน

ให้บริการออกหน่วยแพทย์เคลื่อนที่ทุกอำเภอทั่วประเทศ ครอบคลุม ๘๗๘ อำเภอและกรุงเทพมหานคร ในระหว่างวันที่ ๑๑-๒๔ ธันวาคม ๒๕๖๑ และระหว่างวันที่ ๗-๒๐ มกราคม ๒๕๖๒ โดยมีหน่วยงานที่ร่วมบูรณาการ ประกอบไปด้วย ๑) สำนักนายกรัฐมนตรี ๒) กระทรวงสาธารณสุข ๓) กระทรวงกลาโหม ๔) กระทรวงมหาดไทย ๕) กระทรวงการพัฒนาสังคมและความมั่นคงของมนุษย์ ๖) กระทรวงแรงงาน ๗) กองทัพบก ๘) กองทัพเรือ ๙) กองทัพอากาศ ๑๐) สำนักงานตำรวจแห่งชาติ

๑๑) กรุงเทพมหานคร ๑๒) กลุ่มสถาบันแพทยศาสตร์แห่งประเทศไทย ๑๓) แพทยสภา ๑๔) กรมประชาสัมพันธ์ และสมาคมโรงพยาบาลเอกชน ประกอบด้วยกิจกรรมการให้บริการ ๖ กิจกรรม ดังนี้

- ๑) จัดหน่วยแพทย์เคลื่อนที่เพื่อให้บริการทางการแพทย์ขั้นพื้นฐาน
- ๒) จัดหน่วยทันตกรรมเคลื่อนที่
- ๓) จัดหน่วยตรวจวัดสายตา
- ๔) จัดหน่วยสุขภาพจิตเคลื่อนที่
- ๕) จัดหน่วยแนะนำและฝึกอาชีพ
- ๖) บริการอื่น ๆ ตามบริบทของพื้นที่

บทที่ ๒

วิธีการดำเนินงาน

ตามข้อสั่งการของนายกรัฐมนตรีให้กระทรวงสาธารณสุข จัดทำโครงการบูรณาการหน่วยแพทย์เคลื่อนที่ เพื่อดูแลประชาชนอุทิศถวายพระบาทสมเด็จพระปรมินทรมหาภูมิพลอดุลยเดช บรมนาถบพิตร และถวายสมเด็จพระนางเจ้าสิริกิติ์ พระบรมราชินีนาถ ในรัชกาลที่ ๙ และสมเด็จพระเจ้าอยู่หัว เป็นหนึ่งในโครงการของวชิรวิทย์ประจำปี พ.ศ. ๒๕๖๒ สำหรับประชาชน เพื่อดูแลประชาชนในพื้นที่ทุรกันดารห่างไกลที่ขาดโอกาสในการเข้าถึงบริการสุขภาพด้านต่าง ๆ นั้น กระทรวงสาธารณสุข ได้ร่วมบูรณาการกับหน่วยงานที่เกี่ยวข้องทั้งภาครัฐและเอกชน ในการดำเนินการขับเคลื่อนโครงการบูรณาการหน่วยแพทย์เคลื่อนที่ ๆ ดังนี้

๒.๑ การแต่งตั้งคณะกรรมการโครงการฯ

กระทรวงสาธารณสุข ได้มีคำสั่งกระทรวงสาธารณสุข ที่ ๑๔๙๑/๒๕๖๑ ลงวันที่ ๒๖ พฤศจิกายน ๒๕๖๑ และคำสั่งกระทรวงสาธารณสุขที่ ๑๖๕๕/๒๕๖๑ ลงวันที่ ๒๗ ธันวาคม ๒๕๖๑ เรื่อง แต่งตั้งคณะกรรมการอำนวยการโครงการบูรณาการหน่วยแพทย์เคลื่อนที่ เพื่อดูแลประชาชนอุทิศถวายพระบาทสมเด็จพระปรมินทรมหาภูมิพลอดุลยเดช บรมนาถบพิตร และถวายสมเด็จพระนางเจ้าสิริกิติ์ พระบรมราชินีนาถ ในรัชกาลที่ ๙ และสมเด็จพระเจ้าอยู่หัว ประกอบด้วยคณะกรรมการ ๓ ชุด ดังนี้

๑) คณะกรรมการอำนวยการโครงการบูรณาการหน่วยแพทย์เคลื่อนที่ เพื่อดูแลประชาชนอุทิศถวายพระบาทสมเด็จพระปรมินทรมหาภูมิพลอดุลยเดช บรมนาถบพิตร และถวายสมเด็จพระนางเจ้าสิริกิติ์ พระบรมราชินีนาถ ในรัชกาลที่ ๙ และสมเด็จพระเจ้าอยู่หัว ประกอบด้วย ที่ปรึกษาโครงการฯ รวม ๖ ท่าน ได้แก่ รัฐมนตรีว่าการกระทรวงกลาโหม รัฐมนตรีว่าการกระทรวงมหาดไทย รัฐมนตรีว่าการกระทรวงศึกษาธิการ รัฐมนตรีว่าการกระทรวงแรงงาน รัฐมนตรีว่าการกระทรวงการพัฒนาสังคมและความมั่นคงของมนุษย์ และผู้ว่าราชการกรุงเทพมหานคร ผู้แทนจากหน่วยงานต่าง ๆ จำนวน ๒๗ ท่าน อาทิ ปลัดกระทรวงมหาดไทย ปลัดกระทรวงกลาโหม ปลัดกรุงเทพมหานคร เจ้ากรมแพทย์ทหารบก เจ้ากรมแพทย์ทหารเรือ เจ้ากรมแพทย์ทหารอากาศ นายแพทย์ใหญ่ (สบ๘) โรงพยาบาลตำรวจ อธิบดีกรมประชาสัมพันธ์ อธิบดีกรมพัฒนาฝีมือแรงงาน อธิบดีทุกกรมในสังกัดกระทรวงสาธารณสุข นายกสมาคมโรงพยาบาลเอกชน เลขาธิการกลุ่มสถาบันแพทยศาสตร์แห่งประเทศไทย นายกแพทยสภา หัวหน้าผู้ตรวจราชการกระทรวงสาธารณสุข โดยมีรัฐมนตรีว่าการกระทรวงสาธารณสุขเป็นประธานกรรมการ ปลัดกระทรวงสาธารณสุข เป็นรองประธานกรรมการ และมีรองปลัดกระทรวงสาธารณสุขที่ได้รับมอบหมาย เป็นกรรมการและเลขานุการ โดยมีอำนาจหน้าที่ กำหนดนโยบายและกรอบการดำเนินงานโครงการบูรณาการหน่วยแพทย์เคลื่อนที่ ๆ พิจารณาให้ความเห็นชอบ ข้อเสนอแนะต่อแผนการออกหน่วยแพทย์เคลื่อนที่ ส่งเสริมและสนับสนุนการดำเนินงานโครงการบูรณาการหน่วยแพทย์เคลื่อนที่ ๆ

๒) คณะกรรมการดำเนินการจัดทำแผนและติดตามประเมินผลโครงการบูรณาการหน่วยแพทย์เคลื่อนที่ เพื่อดูแลประชาชนอุทิศถวายพระบาทสมเด็จพระปรมินทรมหาภูมิพลอดุลยเดช บรมนาถบพิตร และถวายสมเด็จพระนางเจ้าสิริกิติ์ พระบรมราชินีนาถ ในรัชกาลที่ ๙ และสมเด็จพระเจ้าอยู่หัว ประกอบด้วยผู้แทนจาก

หน่วยงานต่าง ๆ จำนวน ๔๓ ท่าน อาทิ รองปลัดกระทรวงการพัฒนาสังคมและความมั่นคงของมนุษย์ รองปลัดกรุงเทพมหานคร ผู้ตรวจราชการกระทรวงสาธารณสุขเขตสุขภาพที่ ๑-๑๓ รองอธิบดีทุกกรมในสังกัด กระทรวงสาธารณสุข ประธานคณะกรรมการอำนวยการเครือข่ายโรงพยาบาลกลุ่มสถาบันแพทยศาสตร์ แห่งประเทศไทย ผู้อำนวยการกองส่งเสริมพัฒนาฝีมือแรงงาน ผู้แทนนายแพทย์สาธารณสุขจังหวัด ผู้แทน ผู้อำนวยการโรงพยาบาลศูนย์/โรงพยาบาลทั่วไป ผู้แทนผู้อำนวยการโรงพยาบาลชุมชน เลขาธิการแพทยสภา ผู้อำนวยการสำนักสถานพยาบาลและการประกอบโรคศิลปะ กรมสนับสนุนบริการสุขภาพ ผู้อำนวยการสำนัก สารนิเทศ โดยมีปลัดกระทรวงสาธารณสุขเป็นประธานกรรมการ รองปลัดกระทรวงสาธารณสุขที่ได้รับมอบหมาย และหัวหน้าผู้ตรวจราชการกระทรวงสาธารณสุขเป็นรองประธานกรรมการ ผู้อำนวยการกองยุทธศาสตร์และ แผนงาน เป็นกรรมการและเลขานุการ โดยมีอำนาจหน้าที่ กำหนดรูปแบบ กิจกรรม วิธีการดำเนินงานโครงการ บุรณการหน่วยแพทย์เคลื่อนที่ฯ จัดทำแผนการดำเนินงาน ตรวจสอบและติดตามผลการดำเนินงาน จัดทำระบบ รายงานและจัดทำรายงานความก้าวหน้าในการดำเนินงานโครงการบุรณการหน่วยแพทย์เคลื่อนที่ฯ

๓) คณะกรรมการประชาสัมพันธ์โครงการบุรณการหน่วยแพทย์เคลื่อนที่ เพื่อดูแลประชาชน อุทิศถวายพระบาทสมเด็จพระปรมินทรมหาภูมิพลอดุลยเดช บรมนาถบพิตร และถวายสมเด็จพระนางเจ้าสิริกิติ์ พระบรมราชินีนาถ ในรัชกาลที่ ๙ และสมเด็จพระเจ้าอยู่หัว ประกอบด้วยผู้แทนจากหน่วยงานต่าง ๆ จำนวน ๒๖ ท่าน อาทิ โฆษกกระทรวงสาธารณสุข โฆษกทุกกรมในสังกัดกระทรวงสาธารณสุข ผู้อำนวยการ กองประชาสัมพันธ์กระทรวงกลาโหม ผู้อำนวยการกองสารนิเทศสำนักงานตำรวจแห่งชาติ ผู้อำนวยการสำนักงาน ประชาสัมพันธ์กรุงเทพมหานคร ผู้อำนวยการสถานีวิทยุกระจายเสียงแห่งประเทศไทย ผู้อำนวยการสถานีวิทยุ โทรทัศน์แห่งประเทศไทย ผู้อำนวยการสถานีวิทยุโทรทัศน์ ช่อง ๓, ๕, ๗, ๙ และ ๑๑ โดยมีรองปลัดกระทรวง สาธารณสุขที่ได้รับมอบหมายเป็นประธานกรรมการ ผู้ช่วยปลัดกระทรวงสาธารณสุข เป็นรองประธานกรรมการ ผู้อำนวยการสำนักสารนิเทศ สำนักงานปลัดกระทรวงสาธารณสุข เป็นกรรมการและเลขานุการ โดยมีอำนาจหน้าที่ กำหนดรูปแบบ วิธีการประชาสัมพันธ์โครงการบุรณการหน่วยแพทย์เคลื่อนที่ จัดทำแผนประชาสัมพันธ์ การแถลงข่าวและการประชาสัมพันธ์ทั้งก่อน ระหว่าง และหลังการดำเนินการ รวมทั้งเผยแพร่ประชาสัมพันธ์ โครงการบุรณการหน่วยแพทย์เคลื่อนที่ฯ

๒.๒ การประชุมคณะกรรมการโครงการฯ

กระทรวงสาธารณสุขได้มีการประชุมคณะกรรมการอำนวยการโครงการบุรณการหน่วยแพทย์ เคลื่อนที่ฯ ทั้ง ๓ คณะ เพื่อชี้แจงความเป็นมา วัตถุประสงค์ หลักเกณฑ์และกิจกรรมขั้นตอนการดำเนินงาน ดังนี้

๑) จัดประชุมคณะกรรมการอำนวยการโครงการบุรณการหน่วยแพทย์เคลื่อนที่ เพื่อดูแล ประชาชนอุทิศถวายพระบาทสมเด็จพระปรมินทรมหาภูมิพลอดุลยเดช บรมนาถบพิตร และถวายสมเด็จพระ นางเจ้าสิริกิติ์ พระบรมราชินีนาถ ในรัชกาลที่ ๙ และสมเด็จพระเจ้าอยู่หัว เมื่อวันที่ ๒๗ พฤศจิกายน ๒๕๖๑ เพื่อชี้แจงโครงการบุรณการหน่วยแพทย์เคลื่อนที่ฯ ให้กับหน่วยงานที่เกี่ยวข้อง

๒) จัดประชุมคณะกรรมการดำเนินการจัดทำแผนและติดตามประเมินผลโครงการบุรณการ หน่วยแพทย์เคลื่อนที่ เพื่อดูแลประชาชนอุทิศถวายพระบาทสมเด็จพระปรมินทรมหาภูมิพลอดุลยเดช บรมนาถบพิตร และถวายสมเด็จพระนางเจ้าสิริกิติ์ พระบรมราชินีนาถ ในรัชกาลที่ ๙ และสมเด็จพระเจ้าอยู่หัว

เมื่อวันที่ ๓๐ พฤศจิกายน ๒๕๖๑ เพื่อกำหนดรูปแบบและวิธีการขับเคลื่อนแผนงานโครงการบูรณาการหน่วยแพทย์เคลื่อนที่ฯ

๓) จัดประชุมคณะกรรมการประชาสัมพันธ์โครงการบูรณาการหน่วยแพทย์เคลื่อนที่ เพื่อดูแลประชาชนอุทิศถวายพระบาทสมเด็จพระปรมินทรมหาภูมิพลอดุลยเดช บรมนาถบพิตร และถวายสมเด็จพระนางเจ้าสิริกิติ์ พระบรมราชินีนาถ ในรัชกาลที่ ๙ และสมเด็จพระเจ้าอยู่หัว เมื่อวันที่ ๓ ธันวาคม ๒๕๖๑ เพื่อวางแผนประชาสัมพันธ์การดำเนินงานโครงการบูรณาการหน่วยแพทย์เคลื่อนที่ฯ

๒.๓ การขับเคลื่อนการดำเนินงานโครงการฯ

สำหรับการขับเคลื่อนโครงการบูรณาการหน่วยแพทย์เคลื่อนที่ กระทรวงสาธารณสุขได้ดำเนินการ ดังนี้

๑.จัดทำหนังสือประสานขอความร่วมมือหน่วยงานที่เกี่ยวข้องทั้งในส่วนกลางและภูมิภาค ได้แก่ กระทรวงมหาดไทย กระทรวงกลาโหม กระทรวงแรงงาน กระทรวงการพัฒนาสังคมและความมั่นคงของมนุษย์ กรมประชาสัมพันธ์ สำนักงานตำรวจแห่งชาติ กรุงเทพมหานคร ประธานกลุ่มสถาบันแพทยศาสตร์แห่งประเทศไทย (UHosNet) คณบดีคณะแพทย์ ในการส่งบุคลากรทางการแพทย์และสาธารณสุข มาร่วมให้บริการออกหน่วยแพทย์เคลื่อนที่ฯ

๒.ประชุมชี้แจงหน่วยงานที่เกี่ยวข้องในส่วนของกระทรวงสาธารณสุข ผ่านระบบวิดีโอทัศน์ทางไกล (Video Conference) ๒ ครั้ง

ครั้งที่ ๑ เมื่อวันที่ ๒๑ พฤศจิกายน ๒๕๖๑ โดยมีปลัดกระทรวงสาธารณสุขเป็นประธานการประชุม เพื่อชี้แจงแนวทางการดำเนินโครงการให้บริการหน่วยแพทย์เคลื่อนที่ฯ พร้อมทั้งให้หน่วยงานในพื้นที่ ๘๗๘ อำเภอ ทั่วประเทศ ประสานหน่วยงานที่เกี่ยวข้องและจัดทำแผนปฏิบัติการออกหน่วยแพทย์เคลื่อนที่ฯ

ครั้งที่ ๒ เมื่อวันที่ ๖ ธันวาคม ๒๕๖๑ โดยมีรองปลัดกระทรวงสาธารณสุขเป็นประธานการประชุม เพื่อชี้แจงแนวทางการดำเนินโครงการบูรณาการหน่วยแพทย์เคลื่อนที่ฯ ประกอบด้วย แนวทางปฏิบัติในการออกหน่วยแพทย์เคลื่อนที่ และแนวทางการรายงานผลการปฏิบัติหน่วยแพทย์เคลื่อนที่ พร้อมทั้งแผนปฏิบัติการหน่วยแพทย์เคลื่อนที่ ๘๗๘ อำเภอ และ กรุงเทพมหานคร

๓.เปิดตัวโครงการบูรณาการหน่วยแพทย์เคลื่อนที่ฯ ครั้งแรก (kick off) โดยนายกรัฐมนตรี (พลเอก ประยุทธ์ จันทร์โอชา) เมื่อวันที่ ๑๒ ธันวาคม ๒๕๖๑ ณ วัดโพธาราม บ้านท่าไคร้ หมู่ ๕ ตำบลบึงกาฬ อำเภอบึงกาฬ จังหวัดบึงกาฬ

๔.ให้บริการกิจกรรมหน่วยแพทย์เคลื่อนที่ฯ กิจกรรม ได้แก่ ๑) จัดหน่วยแพทย์เคลื่อนที่ เพื่อให้บริการทางการแพทย์ขั้นพื้นฐาน ๒) จัดหน่วยทันตกรรมเคลื่อนที่ ๓) จัดหน่วยตรวจวัดสายตา ๔) จัดหน่วยสุขภาพจิตเคลื่อนที่ ๕) จัดหน่วยแนะนำและฝึกอาชีพ และ ๖) บริการอื่นๆ ตามบริบทของพื้นที่ ครอบคลุม ๘๗๘ อำเภอทั่วประเทศและกรุงเทพมหานคร จำนวน ๒ ครั้ง ครั้งแรกระหว่างวันที่ ๑๑ - ๒๔ ธันวาคม ๒๕๖๑ และครั้งที่ ๒ ระหว่างวันที่ ๗ - ๒๐ มกราคม ๒๕๖๒

๕. ประชาสัมพันธ์การดำเนินงานทุกช่องทาง เพื่อให้ผู้รับบริการรับทราบ ทั้งก่อน ขณะ และหลัง การดำเนินงาน โดยความร่วมมือระหว่างกรมประชาสัมพันธ์ สำนักนายกรัฐมนตรี ประชาสัมพันธ์ทุกกระทรวง ที่เกี่ยวข้อง สถาบันวิทยุกระจายเสียงแห่งประเทศไทย สถาบันวิทยุโทรทัศน์แห่งประเทศไทย และประชาสัมพันธ์ จังหวัดทุกจังหวัด

๖. ตรวจสอบ กำกับติดตามการดำเนินงานโครงการบูรณาการหน่วยแพทย์เคลื่อนที่ฯ ในพื้นที่ โดยผู้บริหารระดับสูง อาทิ รองนายกรัฐมนตรี (พลเอก ฉัตรชัย สาริกัลยะ) ณ อำเภอกะเคาะ จังหวัดลำปาง รัฐมนตรีว่าการกระทรวงสาธารณสุข (นายแพทย์ปิยะสกล สกลสัตยาทร) ณ อำเภอกะจันท์ จังหวัดชลบุรี ผู้ว่าราชการกรุงเทพมหานคร ณ ศูนย์เยาวชนกรุงเทพมหานคร (ไทย-ญี่ปุ่น) เขตดินแดง และหน่วยงานที่เกี่ยวข้อง

๗. จัดนิทรรศการโครงการบูรณาการหน่วยแพทย์เคลื่อนที่ฯ เพื่อเป็นของขวัญปีใหม่ให้กับประชาชน เมื่อวันที่ ๒๐ ธันวาคม ๒๕๖๑ ณ สำนักงานปลัดกระทรวงสาธารณสุข กระทรวงสาธารณสุข

๒.๔ การกำกับ ติดตามและการรายงานผลงาน

กระทรวงสาธารณสุขได้ร่วมกับหน่วยงานที่เกี่ยวข้องจัดทำระบบการกำกับ ติดตาม และการรายงานผลการดำเนินงานโครงการบูรณาการหน่วยแพทย์เคลื่อนที่ฯ ดำเนินการดังนี้

๑) จัดทำแผนการรายงานผลการดำเนินงาน พร้อมทั้งออกแบบระบบติดตามผลการดำเนินงาน โครงการบูรณาการแพทย์เคลื่อนที่ฯ ด้วยระบบอิเล็กทรอนิกส์

๒) ทำหนังสือแจ้งเวียนหน่วยงานที่เกี่ยวข้องรายงานผลการดำเนินงานผ่านระบบเว็บไซต์ กองยุทธศาสตร์และแผนงาน สำนักงานปลัดกระทรวงสาธารณสุข กระทรวงสาธารณสุข ที่เว็บไซต์ http://bps.moph.go.th/new_bps/MobileHealthUnits

๓) เร่งรัดและติดตามรายงานความก้าวหน้าผลการดำเนินงานจากหน่วยงานในพื้นที่

๔) จัดทำสรุปรายงานความก้าวหน้าผลการดำเนินงานโครงการบูรณาการแพทย์เคลื่อนที่ฯ ทั้งในรูปแบบเอกสารและวีดิทัศน์ผลการดำเนินงานโครงการบูรณาการหน่วยแพทย์เคลื่อนที่ฯ

บทที่ ๓

ผลการดำเนินงานโครงการบูรณาการหน่วยแพทย์เคลื่อนที่เพื่อดูแลประชาชน อุทิศถวายพระบาทสมเด็จพระปรมินทรมหาภูมิพลอดุลยเดช บรมนาถบพิตร และถวายสมเด็จพระนางเจ้าสิริกิติ์ พระบรมราชินีนาถ ในรัชกาลที่ ๙ และสมเด็จพระเจ้าอยู่หัว

การดำเนินงานโครงการบูรณาการหน่วยแพทย์เคลื่อนที่เพื่อดูแลประชาชนอุทิศถวายพระบาทสมเด็จพระปรมินทรมหาภูมิพลอดุลยเดช บรมนาถบพิตร และถวายสมเด็จพระนางเจ้าสิริกิติ์ พระบรมราชินีนาถ ในรัชกาลที่ ๙ และสมเด็จพระเจ้าอยู่หัว ให้บริการออกหน่วยแพทย์เคลื่อนที่ทุกอำเภอทั่วประเทศ ครอบคลุม ๘๗๘ อำเภอและกรุงเทพมหานคร โดยแบ่งเป็น ๒ รอบ รอบแรก ระหว่างวันที่ ๑๑ - ๒๔ ธันวาคม ๒๕๖๑ และรอบที่ ๒ ระหว่างวันที่ ๗ - ๒๐ มกราคม ๒๕๖๒ โดยดำเนินการให้บริการทั้งสิ้น ๖ กิจกรรมหลัก ได้แก่ ๑) จัดหน่วยแพทย์เคลื่อนที่เพื่อให้บริการทางการแพทย์ขั้นพื้นฐาน ๒) จัดหน่วยทันตกรรมเคลื่อนที่ ๓) จัดหน่วยตรวจวัดสายตา ๔) จัดหน่วยสุขภาพจิตเคลื่อนที่ ๕) จัดหน่วยแนะนำและฝึกอาชีพ และ ๖) บริการอื่น ๆ ตามบริบทของพื้นที่

ทั้งนี้ กระทรวงสาธารณสุขได้แจ้งให้หน่วยงานในสังกัดกระทรวงสาธารณสุขที่ได้ดำเนินการในพื้นที่เป้าหมาย รายงานผลการดำเนินงานของโครงการฯ ตามช่วงเวลาดังกล่าว ทั้ง ๒ ช่วง รายงานผลผ่านระบบรายงานของกองยุทธศาสตร์และแผนงาน จำนวน ๑,๗๗๐ รายงาน จาก ๘๗๘ อำเภอและกรุงเทพมหานคร รายละเอียดการดำเนินงานดังนี้

๓.๑ ผู้รับบริการ

ประชาชนมารับบริการทั้งสิ้น ๗๖๙,๙๔๖ ราย ส่งต่อ ๑๒,๔๖๐ ราย โดยกิจกรรมที่ประชาชนมารับบริการมากที่สุด คือ บริการการแพทย์ขั้นพื้นฐาน ร้อยละ ๒๗ (๒๐๔,๘๖๗ ราย) รองลงมาเป็นกิจกรรมอื่น ๆ ตามบริบทของพื้นที่ ร้อยละ ๒๔ (๑๘๒,๕๙๕ ราย) บริการด้านสุขภาพจิต ร้อยละ ๑๕ (๑๑๖,๑๒๓ ราย) บริการแนะนำและฝึกอาชีพ ร้อยละ ๑๓ (๑๐๒,๔๘๕ ราย) บริการทันตกรรม ร้อยละ ๑๑ (๘๔,๘๙๑ ราย) และบริการด้านสายตา ร้อยละ ๑๐ (๗๘,๙๘๕ ราย) ตามลำดับ

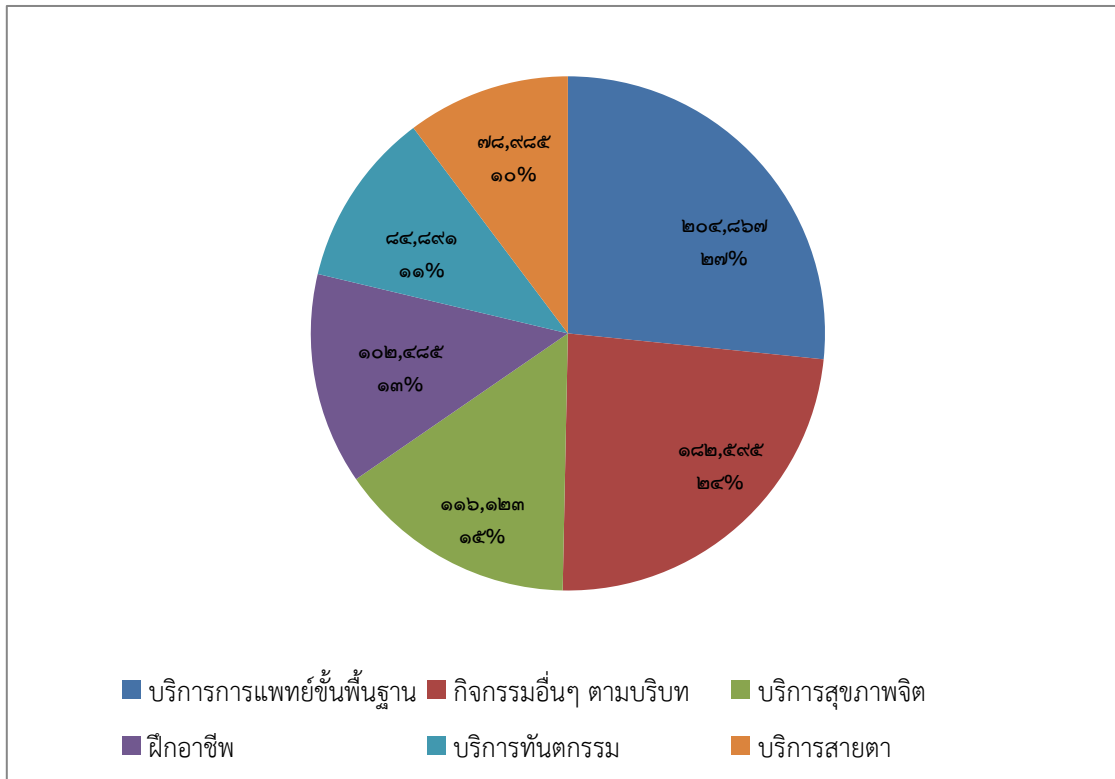
การส่งต่อผู้รับบริการเพื่อไปรับบริการต่อเนื่อง จำนวนการส่งต่อทั้งสิ้น ๑๒,๔๖๐ ราย พบว่า กิจกรรมการส่งต่อมากที่สุด เป็นบริการการแพทย์ขั้นพื้นฐาน ร้อยละ ๓๖ (๔,๔๙๕ ราย) รองลงมาเป็นบริการทางสายตา ร้อยละ ๓๒ (๓,๙๔๑ ราย) บริการสุขภาพจิต ร้อยละ ๑๘ (๒,๒๓๕ ราย) และบริการทันตกรรม ร้อยละ ๑๔ (๑,๗๘๙ ราย) ตามลำดับ ดังตารางที่ ๑ และภาพที่ ๑ - ๒

ตารางที่ ๑ จำนวนและร้อยละของผู้รับบริการจำแนกตามกิจกรรมการให้บริการ

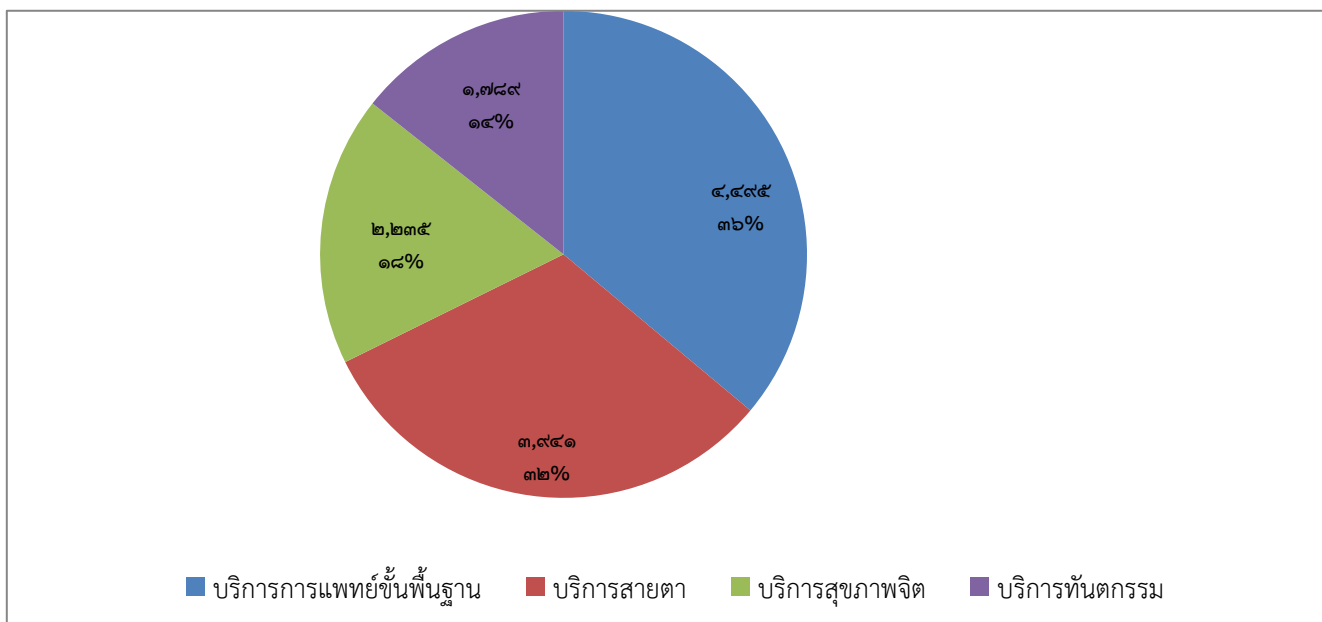
N = ๑,๗๗๐ ฅปีบ

ลำดับ	กิจกรรม	จำนวนผู้รับบริการรอบที่ ๑		จำนวนผู้รับบริการรอบที่ ๒		รวมจำนวนผู้รับบริการทั้งสิ้น			
		ทั้งหมด (ราย)	จำนวนที่ส่งต่อ (ราย)	ทั้งหมด (ราย)	จำนวนที่ส่งต่อ (ราย)	ทั้งหมด (ราย)	จำนวนที่ส่งต่อ (ราย)	ร้อยละการรับบริการ	ร้อยละการส่งต่อ
	รวมทั้งหมด	๓๘๗,๖๘๗	๕,๙๖๔	๓๘๒,๒๕๙	๖,๔๙๖	๗๖๙,๙๔๖	๑๒,๔๖๐	๑๐๐	๑๐๐
๑.	บริการการแพทยัชั้นพื้นฐาน	๑๐๕,๑๗๒	๒,๒๘๒	๙๙,๖๙๕	๒,๒๑๓	๒๐๔,๘๖๗	๔,๔๙๕	๒๗	๓๖
๒.	บริการทันตกรรม	๔๓,๕๙๒	๙๓๗	๔๑,๒๙๙	๘๕๒	๘๔,๘๙๑	๑,๗๘๙	๑๑	๑๔
๓.	บริการสายตา	๓๙,๖๑๘	๑,๔๙๔	๓๙,๓๖๗	๒,๔๔๗	๗๘,๙๘๕	๓,๙๔๑	๑๐	๓๒
๔.	บริการสุขภาพจิต	๕๙,๘๗๐	๑,๒๕๑	๕๖,๒๕๓	๙๘๔	๑๑๖,๑๒๓	๒,๒๓๕	๑๕	๑๘
๕.	ฝีกอาชีพ	๕๐,๒๖๘		๕๒,๒๑๗		๑๐๒,๔๘๕		๑๓	-
๖.	กิจกรรมอื่นๆ ตามบริบท	๘๙,๑๖๗		๙๓,๔๒๘		๑๘๒,๕๙๕		๒๔	-

ภาพที่ ๑ ร้อยละของผู้รับบริการจำแนกตามกิจกรรมการให้บริการ



ภาพที่ ๒ ร้อยละของการส่งต่อจำแนกตามกิจกรรมการให้บริการ



โดยสามารถจำแนกออกเป็นแต่ละกิจกรรม ดังนี้

๓.๒ บริการทางการแพทย์ขั้นพื้นฐาน

การบริการการแพทย์ขั้นพื้นฐาน เป็นการตรวจบริการให้บริการประชาชนในโรคทั่วไป จำแนกตามอาการที่ตรวจพบในระบบต่าง ๆ ได้แก่ บริการตรวจคัดกรองสุขภาพทั่วไป โรคระบบทางเดินหายใจ ระบบผิวหนัง ระบบทางเดินอาหาร ระบบกล้ามเนื้อและกระดูก ระบบ หู คอ จมูก ระบบทางเดินปัสสาวะ และระบบไหลเวียนโลหิต พบว่า มีผู้รับบริการทางการแพทย์ขั้นพื้นฐาน จำนวนทั้งสิ้น ๒๐๔,๘๖๗ ราย โดยรับบริการตรวจคัดกรองสุขภาพทั่วไปมากที่สุด ร้อยละ ๕๐ (๑๐๒,๕๙๖ ราย) รองลงมาเป็นการรับบริการด้วยโรคระบบกล้ามเนื้อและกระดูก ร้อยละ ๑๗ (๓๕,๖๔๔ ราย) และการรับบริการด้วยโรคระบบทางเดินหายใจ ร้อยละ ๑๒ (๒๔,๔๒๔ ราย) และที่เหลือร้อยละ ๑ - ๖ มารับบริการด้วยระบบทางเดินปัสสาวะ ระบบ หู คอ จมูก ระบบไหลเวียนโลหิต ระบบผิวหนัง และระบบทางเดินปัสสาวะ

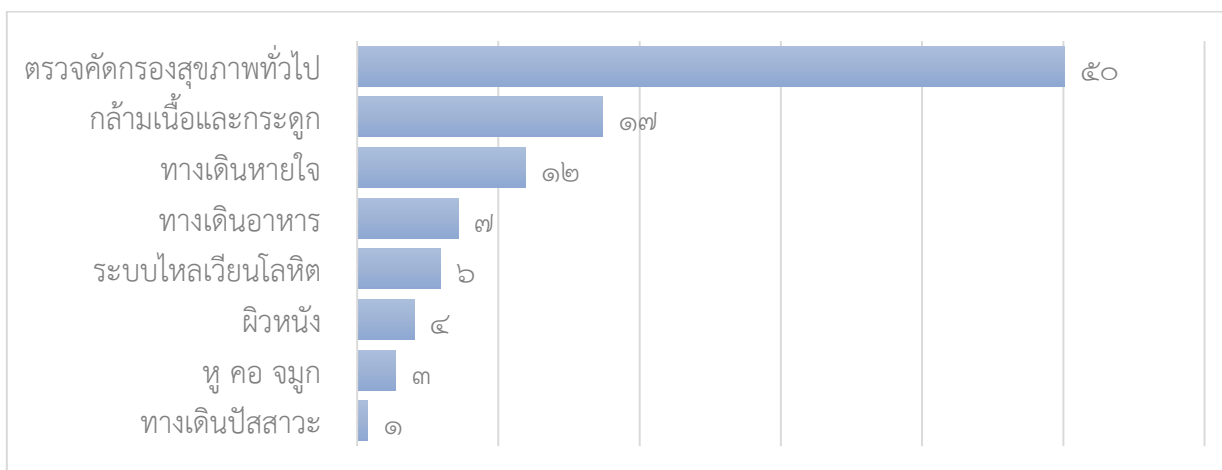
สำหรับการส่งต่อ จำนวน ๔,๔๙๕ ราย พบว่า เป็นการส่งต่อเพื่อไปตรวจคัดกรองสุขภาพทั่วไปมากที่สุด ร้อยละ ๔๕ (๒,๐๒๐ ราย) รองลงมา เป็นการส่งต่อด้วยโรคระบบไหลเวียนโลหิต ร้อยละ ๑๘ (๘๑๗ ราย) โรคระบบกล้ามเนื้อและกระดูก ร้อยละ ๑๔ (๖๒๖ ราย) และที่เหลือร้อยละ ๑ - ๙ มารับบริการด้วยระบบทางเดินปัสสาวะ ระบบหู คอ จมูก ระบบผิวหนัง ระบบทางเดินอาหาร และระบบทางเดินหายใจ ดังตารางที่ ๒ และภาพที่ ๓ - ๔

ตารางที่ ๒ จำนวนและร้อยละของการจัดบริการทางการแพทย์ขั้นพื้นฐานจำแนกตามกิจกรรม

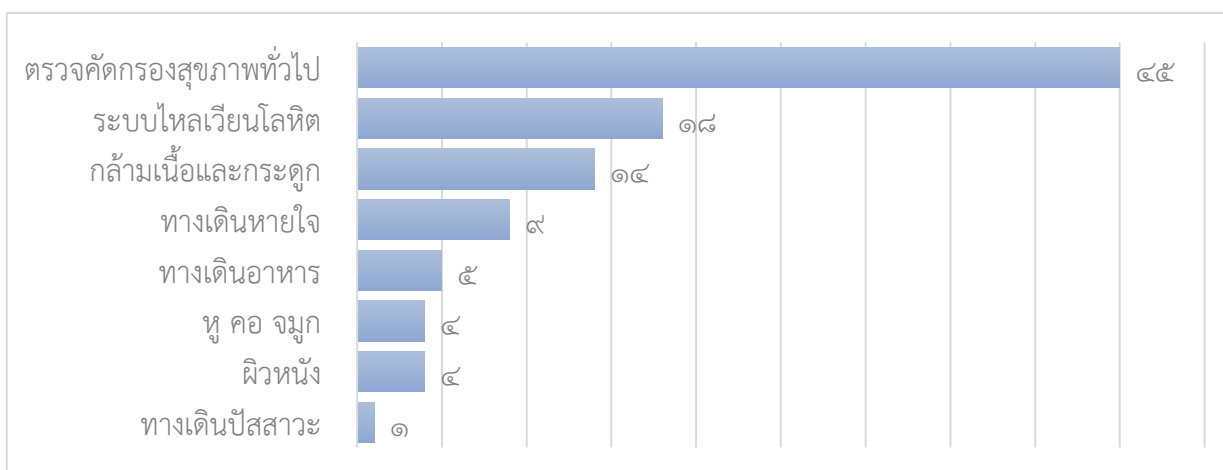
N = ๑,๗๗๐ ฉบับ

ลำดับ	กิจกรรม	จำนวนผู้รับบริการ รอบที่ ๑		จำนวนผู้รับบริการ รอบที่ ๒		รวมจำนวนผู้รับบริการทั้งสิ้น			
		ทั้งหมด (ราย)	จำนวนที่ส่งต่อ (ราย)	ทั้งหมด (ราย)	จำนวนที่ส่งต่อ (ราย)	ทั้งหมด (ราย)	จำนวนที่ส่งต่อ (ราย)	ร้อยละการรับบริการ	ร้อยละการส่งต่อ
๑.	บริการการแพทย์ขั้นพื้นฐาน	๑๐๕,๑๗๒	๒,๒๘๒	๙๙,๖๙๕	๒,๒๑๓	๒๐๔,๘๖๗	๔,๔๙๕	๑๐๐	๑๐๐
๑.๑	ตรวจคัดกรองสุขภาพทั่วไป	๕๔,๐๗๒	๑,๑๓๐	๔๘,๕๒๔	๘๙๐	๑๐๒,๕๙๖	๒,๐๒๐	๕๐	๔๕
๑.๒	ทางเดินหายใจ	๑๑,๙๘๗	๑๘๒	๑๒,๔๓๗	๒๒๒	๒๔,๔๒๔	๔๐๔	๑๒	๙
๑.๓	ผิวหนัง	๔,๒๒๘	๘๕	๔,๐๔๐	๘๘	๘,๒๖๘	๑๗๓	๔	๔
๑.๔	ทางเดินอาหาร	๗,๑๖๒	๑๑๖	๗,๕๐๖	๑๐๘	๑๔,๖๖๘	๒๒๔	๗	๕
๑.๕	กล้ามเนื้อและกระดูก	๑๘,๒๐๖	๓๒๖	๑๗,๔๓๘	๓๐๐	๓๕,๖๔๔	๖๒๖	๑๗	๑๔
๑.๖	หู คอ จมูก	๒,๖๙๑	๗๒	๒,๙๔๘	๑๐๗	๕,๖๓๙	๑๗๙	๓	๔
๑.๗	ทางเดินปัสสาวะ	๘๑๘	๒๒	๗๔๘	๓๐	๑,๕๖๖	๕๒	๑	๑
๑.๘	ระบบไหลเวียนโลหิต	๖,๐๐๘	๓๔๙	๖,๐๕๔	๔๖๘	๑๒,๐๖๒	๘๑๗	๖	๑๘

ภาพที่ ๓ ร้อยละของบริการต่าง ๆ ในการบริการแพทย์ขั้นพื้นฐานเรียงลำดับจากมากไปหาน้อย



ภาพที่ ๔ ร้อยละการส่งต่อในการบริการแพทย์ชั้นพื้นฐานเรียงลำดับจากมากไปหาน้อย



๓.๓ บริการทันตกรรมเคลื่อนที่

การบริการทันตกรรมเคลื่อนที่ เป็นการบริการตรวจสุขภาพฟัน ขูดหินปูน อุดฟัน ถอนฟัน และอื่น ๆ เช่น ตรวจโรคช่องปาก ให้ทันตสุขศึกษา พบว่า มีผู้เข้ารับบริการทางด้านทันตกรรมเคลื่อนที่รวมทั้งสิ้น ๘๔,๘๙๑ ราย โดยเป็นการบริการตรวจสุขภาพฟันมากที่สุด ร้อยละ ๕๓ (๔๔,๗๓๓ ราย) รองลงมาเป็นการบริการถอนฟัน ร้อยละ ๒๐ (๑๗,๒๘๘ ราย) และบริการขูดฟัน และบริการอื่น ๆ (เช่น ตรวจโรคช่องปาก ให้ทันตสุขศึกษา) ในสัดส่วนเท่ากัน ร้อยละ ๑๑ และอุดฟัน ร้อยละ ๕ (๔,๐๑๕ ราย)

สำหรับการส่งต่อ จำนวน ๓,๙๔๑ ราย พบว่าเป็นการส่งต่อเพื่อตรวจสุขภาพฟันมากที่สุด ร้อยละ ๖๒ (๑,๑๐๔ ราย) รองลงมาเป็นการส่งต่อเพื่อถอนฟัน ร้อยละ ๒๐ (๓๖๔ ราย) และเป็นการส่งต่อเพื่อขูดฟัน อุดฟัน และบริการอื่น ๆ ร้อยละ ๕-๘ ดังตารางที่ ๓ และภาพที่ ๕ - ๖

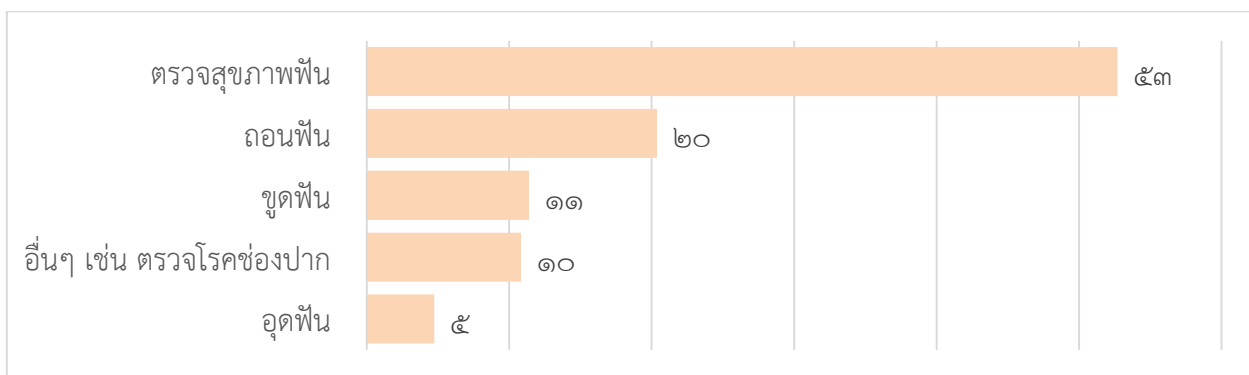
ตารางที่ ๓ จำนวนและร้อยละของการจัดบริการทันตกรรมเคลื่อนที่จำแนกตามกิจกรรม

N = ๑,๗๗๐ ๖ ปี

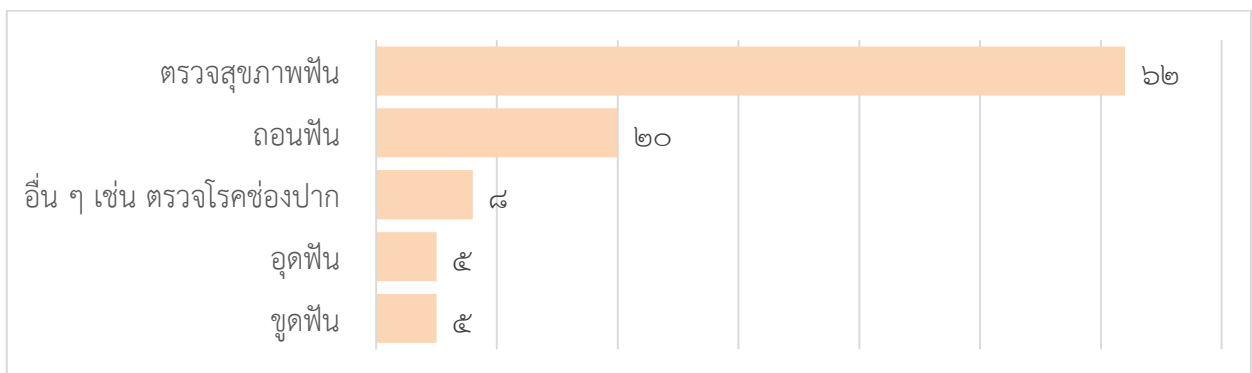
ลำดับ	กิจกรรม	จำนวนผู้รับบริการ รอบที่ ๑		จำนวนผู้รับบริการ รอบที่ ๒		รวมจำนวนผู้รับบริการทั้งสิ้น			
		ทั้งหมด (ราย)	จำนวนที่ส่งต่อ (ราย)	ทั้งหมด (ราย)	จำนวนที่ส่งต่อ (ราย)	ทั้งหมด (ราย)	จำนวนที่ส่งต่อ (ราย)	ร้อยละการรับบริการ	ร้อยละการส่งต่อ
๒	บริการทันตกรรม	๔๓,๕๙๒	๙๓๗	๔๑,๒๙๙	๘๕๒	๘๔,๘๙๑	๑,๗๘๙	๑๐๐	๑๐๐
๒.๑	ตรวจสุขภาพฟัน	๒๓,๑๐๒	๕๒๓	๒๑,๖๓๑	๕๘๑	๔๔,๗๓๓	๑,๑๐๔	๕๓	๖๒
๒.๒	ขูดฟัน	๔,๙๘๙	๖๙	๔,๖๗๓	๑๙	๙,๖๖๒	๘๘	๑๑	๕
๒.๓	อุดฟัน	๑,๙๘๒	๒๘	๒,๐๓๓	๕๗	๔,๐๑๕	๘๕	๕	๕

ลำดับ	กิจกรรม	จำนวนผู้รับบริการ รอบที่ ๑		จำนวนผู้รับบริการ รอบที่ ๒		รวมจำนวนผู้รับบริการทั้งสิ้น			
		ทั้งหมด (ราย)	จำนวนที่ส่งต่อ (ราย)	ทั้งหมด (ราย)	จำนวนที่ส่งต่อ(ราย)	ทั้งหมด (ราย)	จำนวนที่ส่งต่อ (ราย)	ร้อยละ การรับบริการ	ร้อยละ การส่งต่อ
๒.๔	ถอนฟัน	๘,๔๓๕	๒๐๒	๘,๘๕๓	๑๖๒	๑๗,๒๘๘	๓๖๔	๒๐	๒๐
๒.๕	อื่น ๆ (เช่น ตรวจโรคช่องปาก,ให้ทันตสุขศึกษา)	๕,๐๘๔	๑๑๕	๔,๑๐๙	๓๓	๙,๑๙๓	๑๔๘	๑๑	๘

ภาพที่ ๕ ร้อยละของบริการต่าง ๆ ในการบริการด้านทันตกรรมเรียงลำดับจากมากไปหาน้อย



ภาพที่ ๖ ร้อยละของการส่งต่อในบริการทันตกรรมเรียงลำดับจากมากไปหาน้อย



๓.๔ บริการทางสายตา

การบริการตรวจสายตา เป็นการบริการตรวจสายตา ผ่าตัดตา และอื่น ๆ (ต้อหิน ต้อเนื้อ) พบว่ามีผู้เข้ารับบริการทางสายตา ทั้งสิ้น ๗๘,๙๘๕ ราย เป็นบริการตรวจสายตามากที่สุด ร้อยละ ๘๑ (๖๔,๑๙๙ ราย) รองลงมาเป็นการบริการตรวจสายตาอื่น ๆ อาทิ ต้อหิน ต้อเนื้อ ร้อยละ ๑๘ (๑๔,๓๐๑ ราย) และบริการผ่าตัดตา (บางพื้นที่ที่มีความพร้อม) ร้อยละ ๑ (๔๘๕ ราย)

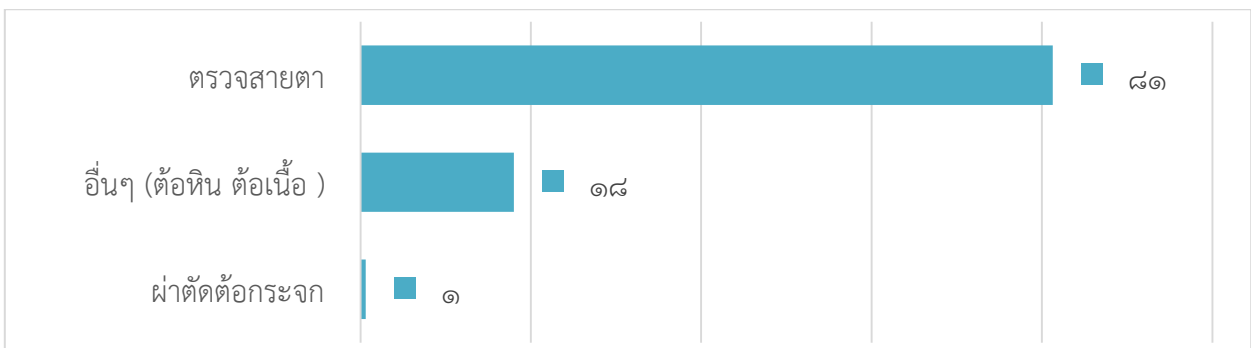
สำหรับการส่งต่อส่งต่อ จำนวน ๓,๙๔๑ ราย พบว่า เป็นการส่งต่อเพื่อตรวจสายตามากที่สุด ร้อยละ ๗๗ (๓,๐๒๒ ราย) รองลงมาเป็นการส่งต่ออื่น ๆ อาทิ ต้อหิน ต้อเนื้อ ร้อยละ ๑๙ (๗๖๖ ราย) และเป็นการส่งต่อเพื่อผ่าตัดตา (บางพื้นที่ที่มีความพร้อม) จำนวน ๑๕๓ ราย คิดเป็นร้อยละ ๔ ดังตารางที่ ๔ และภาพที่ ๗ - ๘

ตารางที่ ๔ จำนวนและร้อยละของการบริการทางสายตาจำแนกตามกิจกรรม

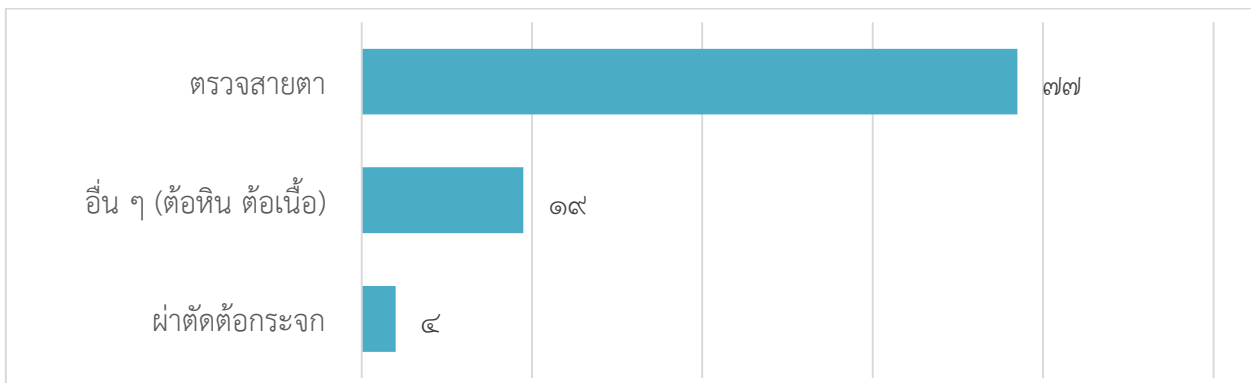
N = ๑,๗๗๐ ฉบับ

ลำดับ	กิจกรรม	จำนวนผู้รับบริการรอบที่ ๑		จำนวนผู้รับบริการรอบที่ ๒		รวมจำนวนผู้รับบริการทั้งสิ้น			
		ทั้งหมด (ราย)	จำนวนที่ส่งต่อ (ราย)	ทั้งหมด (ราย)	จำนวนที่ส่งต่อ (ราย)	ทั้งหมด (ราย)	จำนวนที่ส่งต่อ (ราย)	ร้อยละการรับบริการ	ร้อยละการส่งต่อ
๓	บริการทางสายตา	๓๙,๖๑๘	๑,๔๙๔	๓๙,๓๖๗	๒,๔๔๗	๗๘,๙๘๕	๓,๙๔๑	๑๐๐	๑๐๐
๓.๑	ตรวจสายตา	๓๒,๔๔๕	๑,๒๕๙	๓๑,๗๕๔	๑,๗๖๓	๖๔,๑๙๙	๓,๐๒๒	๘๑	๗๗
๓.๒	ผ่าตัดตา (บางพื้นที่ที่มีความพร้อม)	๑๘๔	๓๖	๓๐๑	๑๑๗	๔๘๕	๑๕๓	๑	๔
๓.๓	อื่น ๆ (ต้อหิน ต้อเนื้อ)	๖,๙๘๙	๑๙๙	๗,๓๑๒	๕๖๗	๑๔,๓๐๑	๗๖๖	๑๘	๑๙

ภาพที่ ๗ ร้อยละของบริการต่าง ๆ ในการบริการทางสายตาเรียงลำดับจากมากไปหาน้อย



ภาพที่ ๘ ร้อยละของการส่งต่อในบริการทางสายตาเรียงลำดับจากมากไปหาน้อย



๓.๕ บริการสุขภาพจิตเคลื่อนที่

การบริการสุขภาพจิตเคลื่อนที่ เป็นการบริการ ตรวจประเมินพัฒนาการเด็กปฐมวัย ประเมินภาวะติดเกมสื่ในเด็กวัยเรียนวัยรุ่น ประเมินภาวะเครียด ประเมินภาวะซึมเศร้า การให้คำปรึกษาปัญหาสุขภาพจิต (วิตกกังวล/ภาวะเครียดสูง/ซึมเศร้า) ตรวจรักษาโรคจิตเวช และการดูแลสุขภาพจิตอื่น ๆ พบว่า มีผู้รับบริการสุขภาพจิตเคลื่อนที่ ทั้งสิ้น ๑๑๖,๑๒๓ ราย เป็นการผู้เข้ารับบริการประเมินภาวะซึมเศร้ามากที่สุด ร้อยละ ๓๔ (๓๙,๖๙๙ ราย) รองลงมาเป็นผู้รับบริการประเมินภาวะเครียด ร้อยละ ๓๒ (๓๗,๓๘๔ ราย) บริการให้คำปรึกษาปัญหาสุขภาพจิต (วิตกกังวล/ภาวะเครียดสูง/ซึมเศร้า) ร้อยละ ๑๖ (๑๘,๖๑๓ ราย) และที่เหลือร้อยละ ๒ - ๗ เป็นการตรวจรักษาโรคจิตเวช ประเมินภาวะเด็กติดเกมสื่ในเด็กวัยเรียนวัยรุ่น พัฒนาการเด็กปฐมวัย และอื่น ๆ

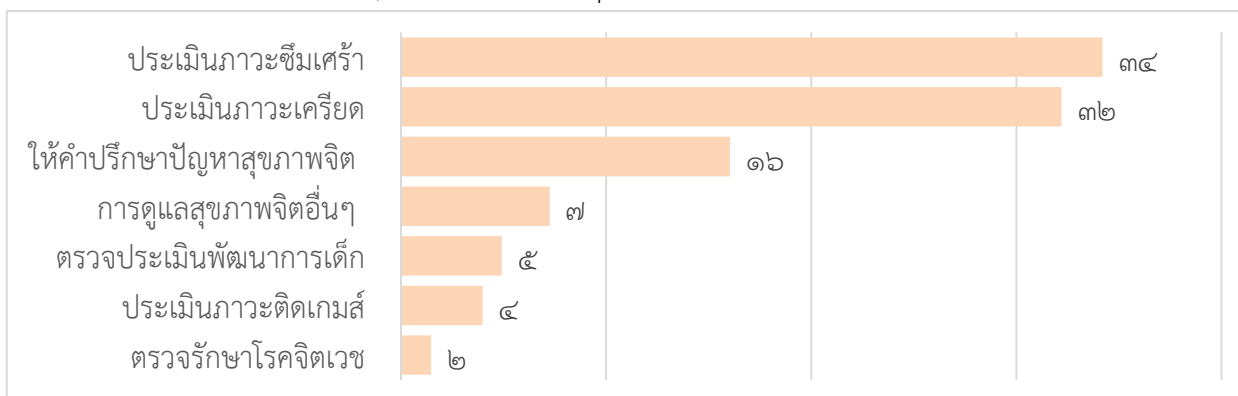
สำหรับการส่งต่อ จำนวน ๒,๒๓๕ ราย พบว่า เป็นการส่งต่อเพื่อประเมินภาวะซึมเศร้ามากที่สุด ร้อยละ ๓๒ (๗๑๕ ราย) รองลงมาเป็นการให้คำปรึกษาปัญหาสุขภาพจิต (วิตกกังวล/ภาวะเครียดสูง/ซึมเศร้า) ร้อยละ ๒๔ (๕๓๑ ราย) การส่งต่อเพื่อประเมินภาวะเครียด ร้อยละ ๑๙ (๔๓๒ ราย) ที่เหลือร้อยละ ๓-๙ เป็นการประเมินภาวะติดเกมสื่ในเด็กวัยเรียนวัยรุ่น พัฒนาการเด็กปฐมวัย ตรวจรักษาโรคจิตเวช และอื่น ๆ และดังตารางที่ ๕ และภาพที่ ๙ - ๑๐

ตารางที่ ๕ จำนวนและร้อยละของการจัดหน่วยบริการสุขภาพจิตเคลื่อนที่จำแนกตามกิจกรรม

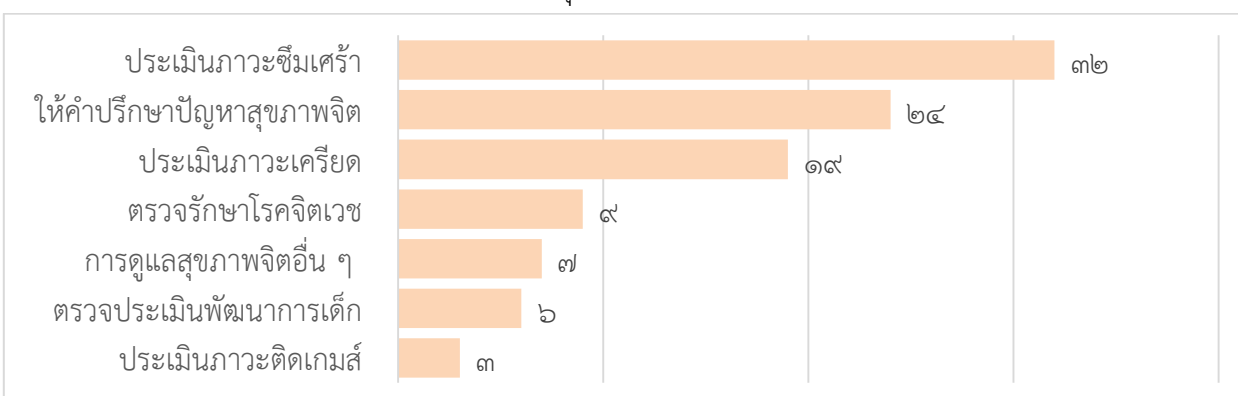
N = ๑,๗๗๐ ฉบับ

ลำดับ	กิจกรรม	จำนวนผู้รับบริการ รอบที่ ๑		จำนวนผู้รับบริการ รอบที่ ๒		รวมจำนวนผู้รับบริการทั้งสิ้น			
		ทั้งหมด (ราย)	จำนวนที่ส่งต่อ (ราย)	ทั้งหมด (ราย)	จำนวนที่ส่งต่อ (ราย)	ทั้งหมด (ราย)	จำนวนที่ส่งต่อ (ราย)	ร้อยละการรับบริการ	ร้อยละการส่งต่อ
๔	บริการสุขภาพจิต	๕๙,๘๗๐	๑,๒๕๑	๕๖,๒๕๓	๙๘๔	๑๑๖,๑๒๓	๒,๒๓๕	๑๐๐	๑๐๐
๔.๑	ตรวจประเมินพัฒนาการเด็กปฐมวัย	๒,๗๘๘	๕๗	๒,๙๑๗	๗๑	๕,๗๐๕	๑๒๘	๕	๖
๔.๒	ประเมินภาวะติดเกมสื่ในเด็กวัยเรียนวัยรุ่น	๒,๐๕๓	๖๐	๒,๕๕๖	๑๔	๔,๖๐๙	๗๔	๔	๓
๔.๓	ประเมินภาวะเครียด	๑๘,๕๗๑	๓๐๓	๑๘,๘๑๓	๑๒๙	๓๗,๓๘๔	๔๓๒	๓๒	๑๙
๔.๔	ประเมินภาวะซึมเศร้า	๒๐,๐๑๗	๓๔๓	๑๙,๖๘๒	๓๗๒	๓๙,๖๙๙	๗๑๕	๓๔	๓๒
๔.๕	ให้คำปรึกษาปัญหาสุขภาพจิต (วิตกกังวล/ภาวะเครียดสูง/ซึมเศร้า)	๑๑,๑๒๒	๓๑๓	๗,๔๙๑	๒๑๘	๑๘,๖๑๓	๕๓๑	๑๖	๒๔
๔.๖	ตรวจรักษาโรคจิตเวช	๑,๐๖๑	๑๐๓	๖๔๒	๙๔	๑,๗๐๓	๑๙๗	๒	๙
๔.๗	การดูแลสุขภาพจิตอื่น ๆ	๔,๒๕๘	๗๒	๔,๑๕๒	๘๖	๘,๔๑๐	๑๕๘	๗	๗

ภาพที่ ๙ ร้อยละของบริการต่าง ๆ ในการบริการด้านสุขภาพจิตเรียงลำดับจากมากไปหาน้อย



ภาพที่ ๑๐ ร้อยละของการส่งต่อในการบริการด้านสุขภาพจิตเรียงลำดับจากมากไปหาน้อย



๓.๖ บริการแนะนำและฝึกอาชีพ

บริการด้านการแนะนำและฝึกอาชีพ ส่วนใหญ่เป็นงานบริการ (เสริมสวย, นวด) งานคหกรรม งานเย็บปักถักร้อย งานศิลปะประดิษฐ์ งานดนตรี งานอื่น ๆ (เกษตร, งานช่าง) พบว่า มีจำนวนทั้งสิ้น ๑๐๒,๔๘๕ ราย เป็นการบริการแนะนำฝึกอาชีพอื่น ๆ อาทิ การเกษตร งานช่าง มากที่สุด ร้อยละ ๓๒ (๓๒,๔๘๗ ราย) รองลงมาเป็นงานคหกรรม ร้อยละ ๓๑ (๓๑,๘๕๙ ราย) และงานบริการ (เสริมสวย นวด) ร้อยละ ๑๗ (๑๗,๔๖๙ ราย) งานศิลปะประดิษฐ์ ร้อยละ ๑๓ (๑๓,๔๗๖ ราย) และอื่น ๆ ร้อยละ ๒-๕ ดังตารางที่ ๖ และภาพที่ ๑๑

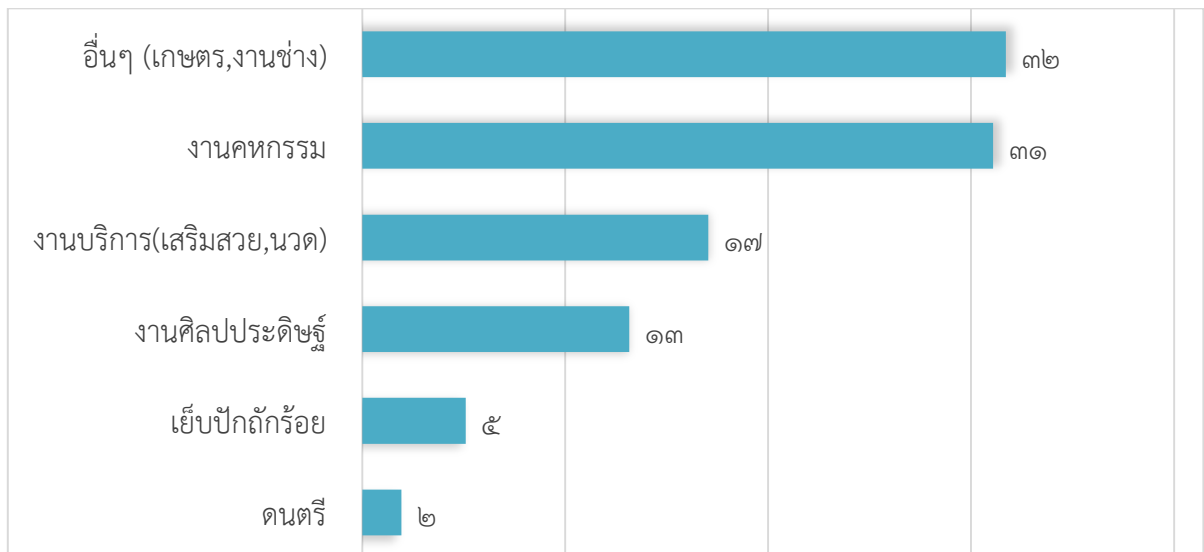
ตารางที่ ๖ จำนวนและร้อยละของการจัดบริการแนะนำและฝึกอาชีพจำแนกตามกิจกรรม

N = ๑,๗๗๐ ฉบับ

ลำดับ	กิจกรรม	จำนวนผู้รับบริการ รอบที่ ๑		จำนวนผู้รับบริการ รอบที่ ๒		รวมจำนวนผู้รับบริการทั้งสิ้น	
		ทั้งหมด (ราย)	ร้อยละการรับบริการ	ทั้งหมด (ราย)	ร้อยละการรับบริการ	ทั้งหมด (ราย)	ร้อยละการรับบริการ
๕.	แนะนำและฝึกอาชีพ	๕๐,๒๖๘	๑๐๐	๕๒,๒๑๗	๑๐๐	๑๐๒,๔๘๕	๑๐๐
๕.๑	งานบริการ(เสริมสวย,นวด)	๙,๓๕๔	๑๘.๖	๘,๑๑๕	๑๕.๕	๑๗,๔๖๙	๑๗

ลำดับ	กิจกรรม	จำนวนผู้รับบริการ รอบที่ ๑		จำนวนผู้รับบริการ รอบที่ ๒		รวมจำนวนผู้รับบริการทั้งสิ้น	
		ทั้งหมด (ราย)	ร้อยละการรับบริการ	ทั้งหมด (ราย)	ร้อยละการรับบริการ	ทั้งหมด (ราย)	ร้อยละการรับบริการ
๕.๒	งานคหกรรม	๑๕,๒๖๖	๓๐.๔	๑๖,๕๙๓	๓๑.๘	๓๑,๘๕๙	๓๑
๕.๓	เย็บปักถักร้อย	๒,๗๖๘	๕.๕	๒,๔๔๕	๔.๗	๕,๒๑๓	๕
๕.๔	งานศิลปประดิษฐ์	๖,๖๒๙	๑๓.๒	๖,๘๔๗	๑๓.๑	๑๓,๔๗๖	๑๓
๕.๕	ดนตรี	๒๐๒	๐.๔	๑,๗๖๙	๓.๔	๑,๙๗๑	๒
๕.๖	อื่นๆ (เกษตร,งานช่าง)	๑๖,๐๔๙	๓๑.๙	๑๖,๔๔๘	๓๑.๕	๓๒,๔๙๗	๓๒

ภาพที่ ๑๑ ร้อยละของบริการต่าง ๆ ในการบริการแนะนำและฝึกอาชีพเรียงลำดับจากมากไปหาน้อย



๒.๖ บริการอื่น ๆ ตามบริบทของพื้นที่

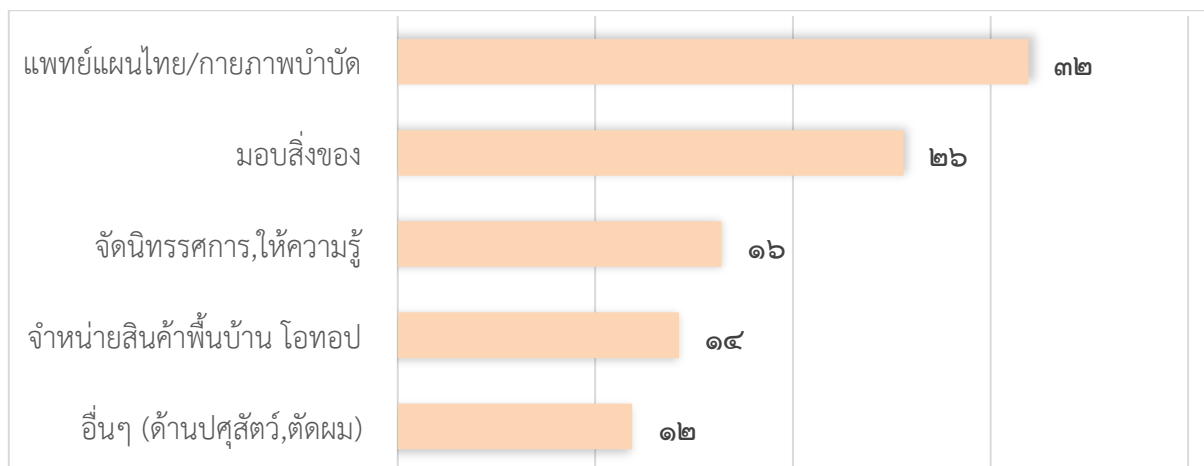
บริการอื่น ๆ ตามบริบทของพื้นที่ อาทิ แพทย์แผนไทย/กายภาพบำบัด มอบสิ่งของ จัดนิทรรศการ ให้ความรู้ จำหน่ายสินค้าพื้นบ้าน โอท็อป บริการอื่น ๆ เช่น ด้านปศุสัตว์ ตัดผม พบว่า มีผู้รับบริการอื่น ๆ ตามบริบทพื้นที่ทั้งสิ้น ๑๘๒,๕๙๕ ราย เป็นการบริการทางการแพทย์แผนไทยและกายภาพบำบัดมากที่สุด ร้อยละ ๓๒ (๕๘,๒๖๗ ราย) รองลงมาเป็นการมอบสิ่งของ/บริจาคสิ่งของ ร้อยละ ๒๖ (๔๖,๗๓๒ ราย) การจัดนิทรรศการให้ความรู้ ร้อยละ ๑๖ (๒๙,๙๒๖ ราย) จำหน่ายสินค้าพื้นบ้าน โอท็อป ร้อยละ ๑๔ (๒๕,๙๘๓ ราย) และบริการอื่น ๆ เช่น ด้านปศุสัตว์,ตัดผม ร้อยละ ๑๒ (๒๑,๖๘๗ ราย) ดังตารางที่ ๗ และภาพที่ ๑๒

ตารางที่ ๗ จำนวนและร้อยละของการจัดบริการอื่น ๆ ตามบริบทของพื้นที่จำแนกตามกิจกรรม

N = ๑,๗๗๐ ฉบับ

ลำดับ	กิจกรรม	จำนวนผู้รับบริการ รอบที่ ๑		จำนวนผู้รับบริการ รอบที่ ๒		รวมจำนวนผู้รับบริการทั้งสิ้น	
		ทั้งหมด (ราย)	ร้อยละการ รับบริการ	ทั้งหมด (ราย)	ร้อยละการ รับบริการ	ทั้งหมด (ราย)	ร้อยละการ รับบริการ
๖	กิจกรรมอื่นๆ ตามบริบท	๘๙,๑๖๗	๑๐๐	๙๓,๔๒๘	๑๐๐	๑๘๒,๕๙๕	๑๐๐
๖.๑	แพทย์แผนไทย/กายภาพบำบัด	๒๗,๒๑๕	๓๑	๓๑,๐๕๒	๓๓	๕๘,๒๖๗	๓๒
๖.๒	มอบสิ่งของ	๒๘,๓๖๓	๓๒	๑๘,๓๖๙	๒๐	๔๖,๗๓๒	๒๖
๖.๓	จัดนิทรรศการ,ให้ความรู้	๑๔,๖๓๑	๑๖	๑๕,๒๙๕	๑๖	๒๙,๙๒๖	๑๖
๖.๔	จำหน่ายสินค้าพื้นบ้าน โอท็อป	๑๑,๗๓๖	๑๓	๑๔,๒๔๗	๑๕	๒๕,๙๘๓	๑๔
๖.๕	บริการอื่นๆ เช่น ด้านปศุสัตว์,ตัดผม	๗,๒๒๒	๘	๑๔,๔๖๕	๑๖	๒๑,๖๘๗	๑๒

ภาพที่ ๑๒ ร้อยละของบริการต่าง ๆ ในการบริการอื่น ๆ ตามบริบทพื้นที่เรียงลำดับจากมากไปหาน้อย



บทที่ ๔

สรุปและอภิปรายผลการดำเนินงาน

จากการดำเนินโครงการบูรณาการหน่วยแพทย์เคลื่อนที่เพื่อดูแลประชาชนอุทิศถวาย พระบาทสมเด็จพระปรมินทรมหาภูมิพลอดุลยเดช บรมนาถบพิตร และถวายสมเด็จพระนางเจ้าสิริกิติ์ พระบรมราชินีนาถ ในรัชกาลที่ ๙ และสมเด็จพระเจ้าอยู่หัว สามารถสรุปผลการดำเนินงานได้ดังนี้

๔.๑ สรุปผลการดำเนินงาน

จากรายงานผลการดำเนินงานที่ผู้ปฏิบัติงานในระดับพื้นที่ จำนวน ๘๗๘ อำเภอ ทั่วประเทศและ กรุงเทพมหานคร ระหว่างวันที่ ๑๑ - ๒๔ ธันวาคม ๒๕๖๑ และวันที่ ๗ - ๒๐ มกราคม ๒๕๖๒ โดยมีหน่วยงาน ที่มาร่วมบูรณาการทั้งภาครัฐและเอกชน ได้แก่ สำนักงานรัฐมนตรี กระทรวงสาธารณสุข กระทรวงกลาโหม กองทัพบก กองทัพเรือ กองทัพอากาศ สำนักงานตำรวจแห่งชาติ กระทรวงมหาดไทย กระทรวงแรงงาน กระทรวง การพัฒนาสังคมและความมั่นคงของมนุษย์ กรุงเทพมหานคร กลุ่มสถาบันแพทยศาสตร์แห่งประเทศไทย แพทยสภา กรมประชาสัมพันธ์ และภาคเอกชนโดยสมาคมโรงพยาบาลเอกชน มีผู้รับบริการจำนวนทั้งสิ้น ๗๖๙,๙๔๖ ราย โดยกิจกรรมที่ประชาชนมารับบริการมากที่สุด คือ บริการการแพทย์ขั้นพื้นฐาน ร้อยละ ๒๗ (๒๐๔,๘๖๗ ราย) รองลงมาเป็นกิจกรรมอื่น ๆ ตามบริบทของพื้นที่ ร้อยละ ๒๔ (๑๘๒,๕๙๕ ราย) บริการด้าน สุขภาพจิต ร้อยละ ๑๕ (๑๑๖,๑๒๓ ราย) บริการแนะนำและฝึกอาชีพ ร้อยละ ๑๓ (๑๐๒,๔๘๕ ราย) บริการ ทันตกรรม ร้อยละ ๑๑ (๘๔,๘๙๑ ราย) และบริการด้านสายตา ร้อยละ ๑๐ (๗๘,๙๘๕ ราย) ตามลำดับ

การส่งต่อผู้รับบริการเพื่อไปรับบริการต่อเนื่อง จำนวนการส่งต่อทั้งสิ้น ๑๒,๔๖๐ ราย พบว่า กิจกรรมการส่งต่อมากที่สุด เป็นบริการการแพทย์ขั้นพื้นฐาน ร้อยละ ๓๖ (๔,๔๙๕ ราย) รองลงมาเป็นการ บริการทางสายตา ร้อยละ ๓๒ (๓,๙๔๑ ราย) บริการสุขภาพจิต ร้อยละ ๑๘ (๒,๒๓๕ ราย) และบริการทันตกรรม ร้อยละ ๑๔ (๑,๗๘๙ ราย) ตามลำดับ

จำแนกตามกิจกรรม ดังนี้

๑) บริการทางการแพทย์ขั้นพื้นฐาน

มีผู้รับบริการทางการแพทย์ขั้นพื้นฐาน จำนวนทั้งสิ้น ๒๐๔,๘๖๗ ราย โดยรับบริการตรวจ คัดกรองสุขภาพทั่วไปมากที่สุด ร้อยละ ๕๐ (๑๐๒,๕๙๖ ราย) รองลงมาเป็นการรับบริการด้วยโรคระบบกล้ามเนื้อ และกระดูก ร้อยละ ๑๗ (๓๕,๖๔๔ ราย) และการรับบริการด้วยโรคระบบทางเดินหายใจ ร้อยละ ๑๒ (๒๔,๔๒๔ ราย) และที่เหลือร้อยละ ๑ - ๖ มารับบริการด้วยระบบทางเดินปัสสาวะ ระบบ หู คอ จมูก ระบบไหลเวียนโลหิต ระบบผิวหนัง และระบบทางเดินปัสสาวะ

สำหรับการส่งต่อ จำนวน ๔,๔๙๕ ราย พบว่า เป็นการส่งต่อเพื่อไปตรวจคัดกรองสุขภาพทั่วไป มากที่สุด ร้อยละ ๔๕ (๒,๐๒๐ ราย) รองลงมา เป็นการส่งต่อด้วยโรคระบบไหลเวียนโลหิต ร้อยละ ๑๘ (๘๑๗ ราย) โรคระบบกล้ามเนื้อและกระดูก ร้อยละ ๑๔ (๖๒๖ ราย) และที่เหลือร้อยละ ๑ - ๙ มารับบริการด้วยระบบทางเดิน ปัสสาวะ ระบบหู คอ จมูก ระบบผิวหนัง ระบบทางเดินอาหาร และระบบทางเดินหายใจ

๒) บริการทันตกรรมเคลื่อนที่

มีผู้เข้ารับบริการทางด้านทันตกรรมเคลื่อนที่รวมทั้งสิ้น ๘๔,๘๙๑ ราย โดยเป็นการบริการตรวจ สุขภาพฟันมากที่สุด ร้อยละ ๕๓ (๔๔,๗๓๓ ราย) รองลงมาเป็นการบริการ ถอนฟัน ร้อยละ ๒๐ (๑๗,๒๘๘ ราย) และ

บริการอุดฟัน และบริการอื่น ๆ (เช่น ตรวจโรคช่องปาก,ให้ทันตสุขศึกษา) ในสัดส่วนเท่ากัน ร้อยละ ๑๑ และอุดฟัน ร้อยละ ๕ (๔,๐๑๕ ราย)

สำหรับการส่งต่อ จำนวน ๓,๙๔๑ ราย พบว่าเป็นการส่งต่อเพื่อตรวจสอบสภาพฟันมากที่สุด ร้อยละ ๖๒ (๑,๑๐๔ ราย) รองลงมาเป็นการส่งต่อเพื่อถอนฟัน ร้อยละ ๒๐ (๓๖๔ ราย) และเป็นการส่งต่อ เพื่ออุดฟัน อุดฟัน และบริการอื่น ๆ ร้อยละ ๕-๘

๓) บริการตรวจสายตา

การบริการตรวจสายตา เป็นการบริการตรวจสายตา ผ่าตัดตา และอื่น ๆ (ต้อหิน ต้อเนื้อ) พบว่า มีผู้เข้ารับบริการทางสายตา ทั้งสิ้น ๗๘,๙๘๕ ราย เป็นบริการตรวจสายตามากที่สุด ร้อยละ ๘๑ (๖๔,๑๙๙ ราย) รองลงมาเป็นการบริการตรวจสายตาอื่น ๆ อาทิ ต้อหิน ต้อเนื้อ ร้อยละ ๑๘ (๑๔,๓๐๑ ราย) และ บริการผ่าตัดตา (บางพื้นที่ที่มีความพร้อม) ร้อยละ ๑ (๔๘๕ ราย)

สำหรับการส่งต่อส่งต่อ จำนวน ๓,๙๔๑ ราย พบว่า เป็นการส่งต่อเพื่อตรวจสายตามากที่สุด ร้อยละ ๗๗ (๓,๐๒๒ ราย) รองลงมาเป็นการส่งต่ออื่น ๆ อาทิ ต้อหิน ต้อเนื้อ ร้อยละ ๑๙ (๗๖๖ ราย) และเป็นการส่งต่อเพื่อผ่าตัดตา (บางพื้นที่ที่มีความพร้อม) จำนวน ๑๕๓ ราย คิดเป็นร้อยละ ๔

๔) บริการสุขภาพจิตเคลื่อนที่

มีผู้รับบริการสุขภาพจิตเคลื่อนที่ ทั้งสิ้น ๑๑๖,๑๒๓ ราย เป็นการผู้เข้ารับบริการประเมินภาวะ ซึมเศร้ามากที่สุด ร้อยละ ๓๔ (๓๙,๖๙๙ ราย) รองลงมาเป็นผู้รับบริการประเมินภาวะเครียด ร้อยละ ๓๒ (๓๗,๓๘๔ ราย) บริการให้คำปรึกษาปัญหาสุขภาพจิต (วิตกกังวล/ภาวะเครียดสูง/ซึมเศร้า) ร้อยละ ๑๖ (๑๘,๖๑๓ ราย) และที่เหลือร้อยละ ๒ - ๗ เป็นการตรวจรักษาโรคจิตเวช ประเมินภาวะเด็กติดเกมสื่อบันเทิงวัยเรียนวัยรุ่น พัฒนาการเด็ก ปฐมวัย และอื่น ๆ

สำหรับการส่งต่อ จำนวน ๒,๒๓๕ ราย พบว่า เป็นการส่งต่อเพื่อประเมินภาวะซึมเศร้ามากที่สุด ร้อยละ ๓๒ (๗๑๕ ราย) รองลงมาเป็นการให้คำปรึกษาปัญหาสุขภาพจิต (วิตกกังวล/ภาวะเครียดสูง/ซึมเศร้า) ร้อยละ ๒๔ (๕๓๑ ราย) การส่งต่อเพื่อประเมินภาวะเครียด ร้อยละ ๑๙ (๔๓๒ ราย) ที่เหลือร้อยละ ๓-๙ เป็นการ ประเมินภาวะติดเกมสื่อบันเทิงวัยเรียนวัยรุ่น พัฒนาการเด็กปฐมวัย ตรวจรักษาโรคจิตเวช และอื่น ๆ

๕) บริการแนะนำและฝึกอาชีพ

บริการด้านการแนะนำและฝึกอาชีพ ส่วนใหญ่เป็นงานบริการ (เสริมสวย, นวด) งานคหกรรม งานเย็บปักถักร้อย งานศิลปะประดิษฐ์ งานดนตรี งานอื่น ๆ (เกษตร, งานช่าง) พบว่า มีจำนวนทั้งสิ้น ๑๐๒,๔๘๕ ราย เป็นการบริการแนะนำฝึกอาชีพอื่น ๆ อาทิ การเกษตร งานช่าง มากที่สุด ร้อยละ ๓๒ (๓๒,๔๙๗ ราย) รองลงมา เป็นงานคหกรรม ร้อยละ ๓๑ (๓๑,๘๕๙ ราย) และงานบริการ (เสริมสวย นวด) ร้อยละ ๑๗ (๑๗,๔๖๙ ราย) งานศิลปะประดิษฐ์ ร้อยละ ๑๓ (๑๓,๔๗๖ ราย) และอื่น ๆ ร้อยละ ๒-๕

๖) บริการอื่น ๆ ตามบริบทของพื้นที่

บริการอื่น ๆ ตามบริบทของพื้นที่ อาทิ แพทย์แผนไทย/กายภาพบำบัด มอบสิ่งของ จัดนิทรรศการให้ความรู้ จำหน่ายสินค้าพื้นบ้าน โอท็อป บริการอื่น ๆ เช่น ด้านปศุสัตว์ ตัดผม พบว่า มีผู้รับบริการ อื่น ๆ ตามบริบทพื้นที่ทั้งสิ้น ๑๘๒,๕๕๕ ราย เป็นการบริการทางการแพทย์แผนไทยและกายภาพบำบัดมากที่สุด ร้อยละ ๓๒ (๕๘,๒๖๗ ราย) รองลงมาเป็นการมอบสิ่งของ/บริจาคสิ่งของ ร้อยละ ๒๖ (๔๖,๗๓๒ ราย) การจัด นิทรรศการให้ความรู้ ร้อยละ ๑๖ (๒๙,๙๒๖ ราย) จำหน่ายสินค้าพื้นบ้าน โอท็อป ร้อยละ ๑๔ (๒๕,๙๘๓ ราย) และบริการอื่น ๆ เช่น ด้านปศุสัตว์,ตัดผม ร้อยละ ๑๒ (๒๑,๖๘๗ ราย)

๔.๒. อภิปรายผลการดำเนินงาน

เนื่องจากการดำเนินโครงการบูรณาการหน่วยแพทย์เคลื่อนที่ ฯ ครั้งนี้ แม้ข้อสั่งการที่ได้รับมอบหมายในระยะเวลาที่รวดเร็ว และการเตรียมวางแผนดำเนินการให้จัดกิจกรรมบริการในพื้นที่มีเวลาน้อย และหน่วยงานไม่ได้วางแผนงบประมาณสำหรับการให้บริการหน่วยแพทย์เคลื่อนที่ครั้งนี้ แต่ด้วยความตั้งใจและมุ่งมั่นของคณะทำงานในระดับต่างๆ ส่งผลให้บริการประชาชนได้เกือบล้านคน แต่ยังคงพบปัญหาอุปสรรคในบางพื้นที่ เช่น การบูรณาการในพื้นที่บางพื้นที่ได้รับความร่วมมือน้อย รวมทั้งความเข้าใจของหน่วยงานรับรู้ไม่เท่ากัน ทำให้ในช่วงแรกการรายงานผลการดำเนินงานมีความล่าช้าและซ้ำซ้อน

๔.๓ ข้อเสนอแนะ

เนื่องจากการจัดโครงการบูรณาการหน่วยแพทย์เคลื่อนที่ครั้งนี้นับเป็นครั้งแรกของประเทศไทยที่ดำเนินการพร้อมกันทั่วประเทศ โดยความร่วมมือกับหน่วยงานที่เกี่ยวข้องด้านการแพทย์และสาธารณสุขทั้งภาครัฐและเอกชน จากการตรวจเยี่ยม กำกับติดตามการดำเนินกิจกรรมในพื้นที่ มีข้อเสนอแนะ เพื่อการพัฒนาต่อดังนี้

๑. ควรจัดกิจกรรมหน่วยแพทย์เคลื่อนที่ในแบบบูรณาการหน่วยงานที่เกี่ยวข้อง อย่างต่อเนื่องอย่างน้อย ๓-๔ เดือน/ครั้ง
๒. เพื่อความต่อเนื่องและยั่งยืน ควรติดตามผลการส่งต่อของผู้รับบริการอย่างต่อเนื่อง
๓. วางแผนการใช้จ่ายงบประมาณ สำหรับการจัดกิจกรรมหน่วยแพทย์เคลื่อนที่ฯ
๔. ควรนำผลการให้บริการมาประเมิน เพื่อต่อยอดในการกำหนดนโยบายในการจัดบริการที่ตอบสนองต่อปัญหาและความต้องการในแต่ละพื้นที่
๕. เพิ่มกิจกรรมเกี่ยวกับการให้ความรู้ และการดูแลแม่และเด็ก เช่น ฝากครรภ์คุณภาพ ANC และการตรวจแปปสเมียร์ (Pap Smear) เป็นต้น
๖. ควรประเมินความพึงพอใจของประชาชนผู้รับบริการในโครงการฯ เพื่อนำข้อมูลมาวางแผนการดำเนินงานให้มีประสิทธิภาพมากยิ่งขึ้น
๗. อาจบูรณาการการออกหน่วยแพทย์เคลื่อนที่ร่วมกับโครงการของจังหวัด เช่น จังหวัดยี่ม อำเภอยี่ม เป็นต้น
๘. จากการสอบถามระดับความพึงพอใจจากหน่วยงานที่ดำเนินการในระดับพื้นที่ว่าโครงการบูรณาการหน่วยแพทย์เคลื่อนที่ฯ เกิดประโยชน์กับประชาชนมากน้อยเพียงใด จำนวน ๑๓๑ ตัวอย่าง พบว่ามากที่สุด เกิดประโยชน์กับพื้นที่มากที่สุด ร้อยละ ๓๔.๔ รองลงมา คือ เกิดประโยชน์มาก ร้อยละ ๓๑.๓ อันดับถัดไป ๓ เกิดประโยชน์ปานกลาง ร้อยละ ๒๒.๑ อันดับ ๔ เกิดประโยชน์น้อย ร้อยละ ๖.๙ อันดับ ๕ เกิดประโยชน์น้อยที่สุด ร้อยละ ๕.๓

ภาคผนวก

๑.โครงการบูรณาการหน่วยแพทย์เคลื่อนที่

โครงการบูรณาการหน่วยแพทย์เคลื่อนที่ เพื่อดูแลประชาชนอุทิศถวาย
พระบาทสมเด็จพระปรมินทรมหาภูมิพลอดุลยเดช บรมนาถบพิตร และถวายสมเด็จพระนางเจ้าสิริกิติ์
พระบรมราชินีนาถ ในรัชกาลที่ ๙ และสมเด็จพระเจ้าอยู่หัว

๑. หลักการและเหตุผล

ด้วยนายกรัฐมนตรีมีนโยบายให้จัดหน่วยแพทย์เคลื่อนที่ เพื่อดูแลประชาชนในพื้นที่ทุรกันดาร
ห่างไกลที่ขาดโอกาสในการเข้าถึงบริการสุขภาพด้านต่าง ๆ โดยเฉพาะปัญหาสุขภาพที่สำคัญ ได้แก่ ปัญหา
สุขภาพช่องปากเป็นปัญหาสำคัญสำหรับประชาชนทุกกลุ่มวัย ตามพฤติกรรมและปัจจัยเสี่ยงที่แตกต่างกัน
ปัญหาทางสายตา และการเปลี่ยนแปลงทางเศรษฐกิจและสังคม ทำให้ประชาชนมีภาวะเครียดและซึมเศร้า
เพิ่มมากขึ้นเกิดปัญหาสุขภาพจิต เป็นต้น

พระบาทสมเด็จพระปรมินทรมหาภูมิพลอดุลยเดช บรมนาถบพิตร สมเด็จพระนางเจ้าสิริกิติ์
พระบรมราชินีนาถ ในรัชกาลที่ ๙ และสมเด็จพระเจ้าอยู่หัวมหาวชิราลงกรณ บดินทรเทพยวรางกูร
ทรงมีพระมหากรุณาธิคุณต่อวงการสาธารณสุขไทย โดยเฉพาะอย่างยิ่งเรื่องสุขภาพอนามัย พระองค์ทรงริเริ่ม
โครงการต่าง ๆ ครอบคลุมทั้งงานด้านการป้องกันโรค การส่งเสริมสุขภาพ การรักษาโรคและการฟื้นฟู
สมรรถภาพ เพื่อดูแลสุขภาพประชาชนในพื้นที่ต่าง ๆ ที่เข้าถึงบริการสุขภาพลำบาก และช่วยเหลือสนับสนุน
การบริหารงานโรงพยาบาล ตลอดจนส่งเสริมและพัฒนาบุคลากร ให้มีความสามารถในการปฏิบัติงาน
เพื่อให้บริการสาธารณสุขและรักษาแก่ประชาชนได้อย่างมีประสิทธิภาพ อันเป็นประโยชน์ต่อประเทศชาติ
ส่วนรวม กระทรวงสาธารณสุข จึงได้ร่วมกับหน่วยงานที่เกี่ยวข้อง จัดทำโครงการบูรณาการหน่วยแพทย์
เคลื่อนที่ เพื่อดูแลประชาชนอุทิศถวายพระบาทสมเด็จพระปรมินทรมหาภูมิพลอดุลยเดช บรมนาถบพิตร
และถวายสมเด็จพระนางเจ้าสิริกิติ์ พระบรมราชินีนาถ ในรัชกาลที่ ๙ และสมเด็จพระเจ้าอยู่หัว
และเป็นของขวัญปีใหม่ให้กับประชาชน

๒. วัตถุประสงค์

๒.๑ เพื่ออุทิศถวายพระบาทสมเด็จพระปรมินทรมหาภูมิพลอดุลยเดช บรมนาถบพิตร และ
ถวายสมเด็จพระนางเจ้าสิริกิติ์ พระบรมราชินีนาถ ในรัชกาลที่ ๙ และสมเด็จพระเจ้าอยู่หัว

๒.๒ เป็นของขวัญปีใหม่ให้กับประชาชน

๓. ขั้นตอนการดำเนินงาน

๓.๑ จัดตั้งคณะกรรมการ/คณะทำงานดำเนินการ

๓.๒ กำหนดรูปแบบ วิธีการ และจัดทำแผนการออกหน่วยแพทย์เคลื่อนที่ แบ่งเป็นการให้บริการ

๖ ด้าน ได้แก่

- ๑) จัดหน่วยแพทย์เคลื่อนที่เพื่อให้บริการทางการแพทย์ขั้นพื้นฐาน
- ๒) จัดหน่วยทันตกรรมเคลื่อนที่
- ๓) จัดหน่วยตรวจวัดสายตา
- ๔) จัดหน่วยสุขภาพจิตเคลื่อนที่
- ๕) จัดหน่วยแนะนำและฝึกอาชีพ
- ๖) บริการอื่น ๆ ตามบริบทของพื้นที่

๓.๓ เปิดการออกหน่วยแพทย์เคลื่อนที่ โดยนายกรัฐมนตรี/รองนายกรัฐมนตรี /
รัฐมนตรีว่าการกระทรวงสาธารณสุขและหน่วยงานที่เกี่ยวข้อง

๓.๔ ให้บริการออกหน่วยแพทย์เคลื่อนที่ทุกอำเภอทั่วประเทศ โดยสถานบริการสังกัด
กระทรวงสาธารณสุข กระทรวงกลาโหม สำนักงานตำรวจแห่งชาติ กระทรวงมหาดไทย กระทรวงแรงงาน
และกรุงเทพมหานคร

- ๒ -

- ๓.๕ จัดทำสื่อประชาสัมพันธ์ แถลงข่าวและประชาสัมพันธ์ ทั้งก่อน ขณะและหลังการดำเนินงาน
 ๓.๖ ตรวจสอบและกำกับ ติดตาม ผลการดำเนินงาน
 ๓.๗ จัดทำรายงานผลการดำเนินงานเสนอต่อคณะรัฐมนตรี

๔.แผนการดำเนินงาน

เดือน/กิจกรรม	พ.ย. ๖๑				ธ.ค. ๖๑				ม.ค. ๖๒				ก.พ. ๖๒
	๖๑				๖๑				๖๒				
	สัปดาห์ที่ ๒	สัปดาห์ที่ ๓	สัปดาห์ที่ ๔	สัปดาห์ที่ ๕	สัปดาห์ที่ ๑	สัปดาห์ที่ ๒	สัปดาห์ที่ ๓	สัปดาห์ที่ ๔	สัปดาห์ที่ ๑	สัปดาห์ที่ ๒	สัปดาห์ที่ ๓	สัปดาห์ที่ ๔	
๑. นำเสนอที่ประชุมผู้บริหารระดับสูง กระทรวงสาธารณสุข		↔											
๒. จัดตั้งคณะกรรมการ/คณะทำงาน		↔											
๓. กำหนดรูปแบบวิธีการ และจัดทำแผนการออกหน่วยแพทย์เคลื่อนที่		↔											
๔. ประชุมคณะกรรมการ/คณะทำงานและหน่วยงานที่เกี่ยวข้อง			↔										
๕. เปิดการออกหน่วยแพทย์เคลื่อนที่ โดยนายกรัฐมนตรีและรองนายกรัฐมนตรี						↔				↔			
๖. ออกหน่วยแพทย์เคลื่อนที่						ร.ค. สัปดาห์ที่ ๒ - ๓				ม.ค. สัปดาห์ที่ ๒ - ๓			
๗. แถลงข่าวและประชาสัมพันธ์ การดำเนินงาน			พ.ย. ๖๑ - ม.ค. ๖๒										
๘. ตรวจสอบและกำกับ ติดตาม ผลการดำเนินงาน						ร.ค. สัปดาห์ที่ ๒ - ๓				ม.ค. สัปดาห์ที่ ๒ - ๓			
๙. จัดทำรายงานผลการดำเนินงานเสนอต่อคณะรัฐมนตรี													ก.พ. สัปดาห์ที่ ๑

๕.ระยะเวลาดำเนินการ

- ๕.๑ เตรียมดำเนินงานเดือน พฤศจิกายน ๒๕๖๑
 ๕.๒ ให้บริการออกหน่วยแพทย์เคลื่อนที่ สัปดาห์ที่ ๒ - ๓ เดือนธันวาคม ๒๕๖๑ และ สัปดาห์ที่ ๒ - ๓ เดือนมกราคม ๒๕๖๒
 ๕.๓ รายงานผลต่อคณะรัฐมนตรี สัปดาห์ที่ ๑ เดือนกุมภาพันธ์ ๒๕๖๒

- ๓ -

๖. กลุ่มเป้าหมาย

ประชาชน ๗๖ จังหวัด ครอบคลุม ๘๗๘ อำเภอและกรุงเทพมหานคร
โดยบูรณาการออกหน่วยแพทย์เคลื่อนที่ร่วมกันระหว่างกระทรวงสาธารณสุข
กระทรวงกลาโหม สำนักงานตำรวจแห่งชาติ กระทรวงมหาดไทย กระทรวงแรงงานและกรุงเทพมหานคร

๗. งบประมาณ

งบประมาณของกระทรวงสาธารณสุข กระทรวงกลาโหม สำนักงานตำรวจแห่งชาติ
กระทรวงมหาดไทย กระทรวงแรงงานและกรุงเทพมหานคร

๘. หน่วยงานที่รับผิดชอบ

กระทรวงสาธารณสุขร่วมกับกระทรวงกลาโหม สำนักงานตำรวจแห่งชาติ กระทรวงมหาดไทย
กระทรวงแรงงานและกรุงเทพมหานคร

๙. ผลที่คาดว่าจะได้รับ

๙.๑ ประชาชนในทุกจังหวัดได้รับการบริการทางด้านสาธารณสุขขั้นพื้นฐาน รวมทั้งแก้ปัญหา
สุขภาพช่องปากและสายตา

๙.๒ ประชาชนได้รับการดูแลด้านสุขภาพจิต เพื่อให้สามารถปรับตัวกับสถานการณ์ที่มีการ
เปลี่ยนแปลงได้อย่างทัน่วงที

๙.๓ ประชาชนได้รับคำแนะนำและมีอาชีพ เพื่อไปประกอบอาชีพเพิ่มเติม

๙.๔ แพทย์ บุคลากรทางแพทย์ และสาธารณสุขตลอดจนบุคคลทั่วไปได้ร่วมกิจกรรม
อุทิศถวายพระบาทสมเด็จพระปรมินทรมหาภูมิพลอดุลยเดช บรมนาถบพิตร และถวายสมเด็จพระนางเจ้า
สิริกิติ์พระบรมราชินีนาถ ในรัชกาลที่ ๙ และสมเด็จพระเจ้าอยู่หัว

ลงชื่อ.....ผู้เสนอโครงการ

(นายชัยพร สุชาติสุนทร)

นายแพทย์สาธารณสุขจังหวัดนครปฐม

รักษาราชการแทน ผู้อำนวยการกองยุทธศาสตร์และแผนงาน

ลงชื่อ.....ผู้เห็นชอบโครงการ

(นายสุภูมิ กาญจนพิมาย)

ปลัดกระทรวงสาธารณสุข

ลงชื่อ.....ผู้อนุมัติโครงการ

(นายปิยะสกล สกลสัตยาทร)

รัฐมนตรีว่าการกระทรวงสาธารณสุข

๒.สำเนาคำสั่งคณะกรรมการฯ

สำเนา

คำสั่งกระทรวงสาธารณสุข

ที่ ๑๔๙/๑/๒๕๖๑

เรื่อง แต่งตั้งคณะกรรมการโครงการบูรณาการหน่วยแพทย์เคลื่อนที่ เพื่อดูแลประชาชนอุทิศถวายพระบาทสมเด็จพระปรมินทรมหาภูมิพลอดุลยเดช บรมนาถบพิตร และถวายสมเด็จพระนางเจ้าสิริกิติ์ พระบรมราชินีนาถ ในรัชกาลที่ ๙ และสมเด็จพระเจ้าอยู่หัว

ด้วยนายกรัฐมนตรีมีนโยบายให้จัดหน่วยแพทย์เคลื่อนที่ เพื่อดูแลประชาชนในพื้นที่ทุรกันดารห่างไกล กระทรวงสาธารณสุขจึงได้ร่วมกับหน่วยงานที่เกี่ยวข้อง จัดทำโครงการบูรณาการหน่วยแพทย์เคลื่อนที่ เพื่อดูแลประชาชนอุทิศถวายพระบาทสมเด็จพระปรมินทรมหาภูมิพลอดุลยเดช บรมนาถบพิตร และถวายสมเด็จพระนางเจ้าสิริกิติ์ พระบรมราชินีนาถ ในรัชกาลที่ ๙ และสมเด็จพระเจ้าอยู่หัว และเป็นของขวัญปีใหม่ให้กับประชาชน

เพื่อให้การบูรณาการหน่วยแพทย์เคลื่อนที่ดำเนินการไปด้วยความเรียบร้อยและบรรลุวัตถุประสงค์ ดังนั้น อาศัยอำนาจตามความในมาตรา ๒๐ แห่งพระราชบัญญัติระเบียบบริหารราชการแผ่นดิน พ.ศ. ๒๕๓๔ และที่แก้ไขเพิ่มเติม กระทรวงสาธารณสุข จึงมีคำสั่งแต่งตั้งคณะกรรมการโครงการบูรณาการหน่วยแพทย์เคลื่อนที่ เพื่อดูแลประชาชนอุทิศถวายพระบาทสมเด็จพระปรมินทรมหาภูมิพลอดุลยเดช บรมนาถบพิตร และถวายสมเด็จพระนางเจ้าสิริกิติ์ พระบรมราชินีนาถ ในรัชกาลที่ ๙ และสมเด็จพระเจ้าอยู่หัว โดยมีองค์ประกอบและอำนาจหน้าที่ ดังนี้

๑. คณะกรรมการอำนวยการโครงการบูรณาการหน่วยแพทย์เคลื่อนที่ เพื่อดูแลประชาชนอุทิศถวายพระบาทสมเด็จพระปรมินทรมหาภูมิพลอดุลยเดช บรมนาถบพิตร และถวายสมเด็จพระนางเจ้าสิริกิติ์ พระบรมราชินีนาถ ในรัชกาลที่ ๙ และสมเด็จพระเจ้าอยู่หัว

๑.๑ องค์ประกอบ

๑.๑.๑	รัฐมนตรีว่าการกระทรวงสาธารณสุข	ประธานกรรมการ
๑.๑.๒	ปลัดกระทรวงสาธารณสุข	รองประธานกรรมการ
๑.๑.๓	ปลัดกระทรวงกลาโหม	กรรมการ
๑.๑.๔	ปลัดกระทรวงมหาดไทย	กรรมการ
๑.๑.๕	รองปลัดกรุงเทพมหานคร	กรรมการ
๑.๑.๖	เจ้ากรมแพทย์ทหารบก	กรรมการ
๑.๑.๗	เจ้ากรมแพทย์ทหารเรือ	กรรมการ
๑.๑.๘	เจ้ากรมแพทย์ทหารอากาศ	กรรมการ
๑.๑.๙	นายแพทย์ใหญ่ (สบ๘) โรงพยาบาลตำรวจ	กรรมการ
๑.๑.๑๐	อธิบดีกรมประชาสัมพันธ์	กรรมการ

๑.๑.๑๑ ยิบัติ...

- ๒ -

๑.๑.๑๑	อธิบดีกรมพัฒนาฝีมือแรงงาน	กรรมการ
๑.๑.๑๒	อธิบดีกรมการแพทย์	กรรมการ
๑.๑.๑๓	อธิบดีกรมควบคุมโรค	กรรมการ
๑.๑.๑๔	อธิบดีกรมสุขภาพจิต	กรรมการ
๑.๑.๑๕	อธิบดีกรมอนามัย	กรรมการ
๑.๑.๑๖	อธิบดีกรมวิทยาศาสตร์การแพทย์	กรรมการ
๑.๑.๑๗	อธิบดีกรมสนับสนุนบริการสุขภาพ	กรรมการ
๑.๑.๑๘	อธิบดีกรมการแพทย์แผนไทยและการแพทย์ทางเลือก	กรรมการ
๑.๑.๑๙	เลขาธิการคณะกรรมการอาหารและยา	กรรมการ
๑.๑.๒๐	นายกสมาคมโรงพยาบาลเอกชน	กรรมการ
๑.๑.๒๑	เลขาธิการกลุ่มสถาบันแพทยศาสตร์แห่งประเทศไทย	กรรมการ
๑.๑.๒๒	หัวหน้าผู้ตรวจราชการกระทรวงสาธารณสุข	กรรมการ
๑.๑.๒๓	รองปลัดกระทรวงสาธารณสุข ที่ได้รับมอบหมาย	กรรมการ และเลขานุการ
๑.๑.๒๔	ผู้อำนวยการกองยุทธศาสตร์และแผนงาน สำนักงานปลัดกระทรวง กระทรวงสาธารณสุข	กรรมการ และผู้ช่วยเลขานุการ
๑.๑.๒๕	ผู้อำนวยการกองบริหารการสาธารณสุข สำนักงานปลัดกระทรวง กระทรวงสาธารณสุข	กรรมการ และผู้ช่วยเลขานุการ

๑.๒ อำนาจหน้าที่

๑.๒.๑ กำหนดนโยบาย และกรอบการดำเนินงานโครงการบูรณาการหน่วยแพทย์เคลื่อนที่ เพื่อดูแลประชาชนอุทิศถวายพระบาทสมเด็จพระปรมินทรมหาภูมิพลอดุลยเดช บรมนาถบพิตร และถวายสมเด็จพระนางเจ้าสิริกิติ์ พระบรมราชินีนาถ ในรัชกาลที่ ๙ และสมเด็จพระเจ้าอยู่หัว

๑.๒.๒ พิจารณาให้ความเห็นชอบ ข้อเสนอแนะ ต่อแผนการออกหน่วยแพทย์เคลื่อนที่ทั่วไป บริการตา ทันตกรรม หน่วยแพทย์สุขภาพจิต การแนะนำและฝึกอาชีพ

๑.๒.๓ ส่งเสริมและสนับสนุนการดำเนินงานโครงการบูรณาการหน่วยแพทย์เคลื่อนที่ เพื่อดูแลประชาชนอุทิศถวายพระบาทสมเด็จพระปรมินทรมหาภูมิพลอดุลยเดช บรมนาถบพิตร และถวายสมเด็จพระนางเจ้าสิริกิติ์ พระบรมราชินีนาถ ในรัชกาลที่ ๙ และสมเด็จพระเจ้าอยู่หัว

๑.๒.๔ แต่งตั้งคณะอนุกรรมการ และคณะทำงานได้ตามความเหมาะสม

๒. คณะกรรมการดำเนินการจัดทำแผนและติดตามประเมินผลโครงการบูรณาการหน่วยแพทย์เคลื่อนที่ เพื่อดูแลประชาชนอุทิศถวายพระบาทสมเด็จพระปรมินทรมหาภูมิพลอดุลยเดช บรมนาถบพิตร และถวายสมเด็จพระนางเจ้าสิริกิติ์ พระบรมราชินีนาถ ในรัชกาลที่ ๙ และสมเด็จพระเจ้าอยู่หัว

๒.๑ องค์ประกอบ

๒.๑.๑	ปลัดกระทรวงสาธารณสุข	ประธานกรรมการ
๒.๑.๒	รองปลัดกระทรวงสาธารณสุข ที่ได้รับมอบหมาย	รองประธานกรรมการ
๒.๑.๓	หัวหน้าผู้ตรวจราชการกระทรวงสาธารณสุข	รองประธานกรรมการ
๒.๑.๔	ผู้ตรวจราชการกระทรวงสาธารณสุข เขตสุขภาพที่ ๑	กรรมการ
๒.๑.๕	ผู้ตรวจราชการกระทรวงสาธารณสุข เขตสุขภาพที่ ๒	กรรมการ

๒.๑.๖ ผู้ตรวจ...

- ๓ -

๒.๑.๖	ผู้ตรวจราชการกระทรวงสาธารณสุข เขตสุขภาพที่ ๔	กรรมการ
๒.๑.๗	ผู้ตรวจราชการกระทรวงสาธารณสุข เขตสุขภาพที่ ๕	กรรมการ
๒.๑.๘	ผู้ตรวจราชการกระทรวงสาธารณสุข เขตสุขภาพที่ ๖	กรรมการ
๒.๑.๙	ผู้ตรวจราชการกระทรวงสาธารณสุข เขตสุขภาพที่ ๗	กรรมการ
๒.๑.๑๐	ผู้ตรวจราชการกระทรวงสาธารณสุข เขตสุขภาพที่ ๘	กรรมการ
๒.๑.๑๑	ผู้ตรวจราชการกระทรวงสาธารณสุข เขตสุขภาพที่ ๙	กรรมการ
๒.๑.๑๒	ผู้ตรวจราชการกระทรวงสาธารณสุข เขตสุขภาพที่ ๑๐	กรรมการ
๒.๑.๑๓	ผู้ตรวจราชการกระทรวงสาธารณสุข เขตสุขภาพที่ ๑๑	กรรมการ
๒.๑.๑๔	ผู้ตรวจราชการกระทรวงสาธารณสุข เขตสุขภาพที่ ๑๒	กรรมการ
๒.๑.๑๕	ผู้ตรวจราชการกระทรวงสาธารณสุข เขตสุขภาพที่ ๑๓	กรรมการ
๒.๑.๑๖	รองอธิบดีกรมการแพทย์ ที่ได้รับมอบหมาย	กรรมการ
๒.๑.๑๗	รองอธิบดีกรมควบคุมโรค ที่ได้รับมอบหมาย	กรรมการ
๒.๑.๑๘	รองอธิบดีกรมสุขภาพจิต ที่ได้รับมอบหมาย	กรรมการ
๒.๑.๑๙	รองอธิบดีกรมอนามัย ที่ได้รับมอบหมาย	กรรมการ
๒.๑.๒๐	รองอธิบดีกรมวิทยาศาสตร์การแพทย์ ที่ได้รับมอบหมาย	กรรมการ
๒.๑.๒๑	รองอธิบดีกรมสนับสนุนบริการสุขภาพ ที่ได้รับมอบหมาย	กรรมการ
๒.๑.๒๒	รองอธิบดีกรมการแพทย์แผนไทยและการแพทย์ทางเลือก ที่ได้รับมอบหมาย	กรรมการ
๒.๑.๒๓	รองเลขาธิการคณะกรรมการอาหารและยา ที่ได้รับมอบหมาย	กรรมการ
๒.๑.๒๔	ผู้อำนวยการกองส่งเสริมพัฒนาฝีมือแรงงาน กรมพัฒนาฝีมือแรงงาน	กรรมการ
๒.๑.๒๕	ผู้อำนวยการโรงพยาบาลเมตตาประชารักษ์(วัดไร่ขิง) กรมการแพทย์	กรรมการ
๒.๑.๒๖	ผู้อำนวยการสถาบันทันตกรรม กรมการแพทย์	กรรมการ
๒.๑.๒๗	ผู้อำนวยการสำนักทันตสาธารณสุข กรมอนามัย	กรรมการ
๒.๑.๒๘	ผู้อำนวยการกองบริหารระบบบริการสุขภาพจิต กรมสุขภาพจิต	กรรมการ
๒.๑.๒๙	ผู้อำนวยการกองตรวจราชการ สำนักงานปลัดกระทรวง กระทรวงสาธารณสุข	กรรมการ
๒.๑.๓๐	ผู้อำนวยการกองบริหารการสาธารณสุข สำนักงานปลัดกระทรวง กระทรวงสาธารณสุข	กรรมการ
๒.๑.๓๑	นายณรินทร์รัชต์ พิชญคามินทร์	กรรมการ
๒.๑.๓๒	นายโมลี วนิชสุวรรณ	กรรมการ
๒.๑.๓๓	นายสรศักดิ์ มิ่งไทยสงค์	กรรมการ
๒.๑.๓๔	ผู้อำนวยการสำนักสารนิเทศ สำนักงานปลัดกระทรวง กระทรวงสาธารณสุข	กรรมการ
๒.๑.๓๕	ผู้อำนวยการกองยุทธศาสตร์และแผนงาน สำนักงานปลัดกระทรวง กระทรวงสาธารณสุข	กรรมการ และเลขานุการ

๒.๑.๓๖ หัวหน้า...

- ๕ -

๒.๑.๓๖	หัวหน้ากลุ่มติดตามและประเมินผลนโยบายและยุทธศาสตร์ด้านสุขภาพ กองยุทธศาสตร์และแผนงาน สำนักงานปลัดกระทรวง กระทรวงสาธารณสุข	กรรมการและผู้ช่วยเลขานุการ
๒.๑.๓๗	นางจิราภรณ์ สิงห์เสนี สำนักงานปลัดกระทรวง กระทรวงสาธารณสุข	กรรมการและผู้ช่วยเลขานุการ
๒.๑.๓๘	นางสาวณิศา โพธิ์ยิ้ม สำนักงานปลัดกระทรวง กระทรวงสาธารณสุข	กรรมการและผู้ช่วยเลขานุการ

๒.๒ อำนาจหน้าที่

๒.๒.๑ กำหนดรูปแบบ กิจกรรม วิธีการดำเนินงานโครงการบูรณาการออกหน่วยแพทย์เคลื่อนที่ เพื่อดูแลประชาชนอุทิศถวายพระบาทสมเด็จพระปรมินทรมหาภูมิพลอดุลยเดช บรมนาถบพิตร และถวายสมเด็จพระนางเจ้าสิริกิติ์ พระบรมราชินีนาถ ในรัชกาลที่ ๙ และสมเด็จพระเจ้าอยู่หัว

๒.๒.๒ จัดทำแผนการดำเนินงานโครงการบูรณาการออกหน่วยแพทย์เคลื่อนที่ เพื่อดูแลประชาชนอุทิศถวายพระบาทสมเด็จพระปรมินทรมหาภูมิพลอดุลยเดช บรมนาถบพิตร และถวายสมเด็จพระนางเจ้าสิริกิติ์ พระบรมราชินีนาถ ในรัชกาลที่ ๙ และสมเด็จพระเจ้าอยู่หัว

๒.๒.๓ ตรวจสอบและติดตามผลการดำเนินงานโครงการบูรณาการออกหน่วยแพทย์เคลื่อนที่ เพื่อดูแลประชาชนอุทิศถวายพระบาทสมเด็จพระปรมินทรมหาภูมิพลอดุลยเดช บรมนาถบพิตร และถวายสมเด็จพระนางเจ้าสิริกิติ์ พระบรมราชินีนาถ ในรัชกาลที่ ๙ และสมเด็จพระเจ้าอยู่หัว

๒.๒.๔ จัดทำระบบการรายงานและจัดทำรายงานความก้าวหน้าในการดำเนินงานโครงการบูรณาการออกหน่วยแพทย์เคลื่อนที่ เพื่อดูแลประชาชนอุทิศถวายพระบาทสมเด็จพระปรมินทรมหาภูมิพลอดุลยเดช บรมนาถบพิตร และถวายสมเด็จพระนางเจ้าสิริกิติ์ พระบรมราชินีนาถ ในรัชกาลที่ ๙ และสมเด็จพระเจ้าอยู่หัว ให้คณะกรรมการอำนวยการ ทราบ

๒.๒.๕ หน้าที่อื่นๆ ตามที่ได้รับมอบหมาย

๓. คณะกรรมการประชาสัมพันธ์โครงการบูรณาการออกหน่วยแพทย์เคลื่อนที่ เพื่อดูแลประชาชนอุทิศถวายพระบาทสมเด็จพระปรมินทรมหาภูมิพลอดุลยเดช บรมนาถบพิตร และถวายสมเด็จพระนางเจ้าสิริกิติ์ พระบรมราชินีนาถ ในรัชกาลที่ ๙ และสมเด็จพระเจ้าอยู่หัว

๓.๑ องค์ประกอบ

๓.๑.๑	รองปลัดกระทรวงสาธารณสุข ที่ได้รับมอบหมาย	ประธานกรรมการ
๓.๑.๒	ผู้ช่วยปลัดกระทรวงสาธารณสุข ที่ได้รับมอบหมาย	รองประธานกรรมการ
๓.๑.๓	โฆษกกระทรวงสาธารณสุข	กรรมการ
๓.๑.๔	โฆษกกรมการแพทย์	กรรมการ
๓.๑.๕	โฆษกกรมควบคุมโรค	กรรมการ
๓.๑.๖	โฆษกกรมสุขภาพจิต	กรรมการ
๓.๑.๗	โฆษกกรมอนามัย	กรรมการ
๓.๑.๘	โฆษกกรมวิทยาศาสตร์การแพทย์	กรรมการ
๓.๑.๙	โฆษกกรมสนับสนุนบริการสุขภาพ	กรรมการ
๓.๑.๑๐	โฆษกกรมการแพทย์แผนไทยและการแพทย์ทางเลือก	กรรมการ
๓.๑.๑๑	โฆษกสำนักงานคณะกรรมการอาหารและยา	กรรมการ
๓.๑.๑๒	ผู้อำนวยการกองประชาสัมพันธ์ สำนักงานเลขานุการ สำนักงานปลัดกระทรวงกลาโหม	กรรมการ

๓.๑.๑๓ ผู้อำนวยการ...

- ๕ -

๓.๑.๑๓	ผู้อำนวยการกองสารนิเทศ สำนักงานตำรวจแห่งชาติ	กรรมการ
๓.๑.๑๔	ผู้อำนวยการสำนักงานประชาสัมพันธ์ กรุงเทพมหานคร	กรรมการ
๓.๑.๑๕	ผู้อำนวยการสถานีวิทยุกระจายเสียงแห่งประเทศไทย	กรรมการ
๓.๑.๑๖	ผู้อำนวยการสถานีวิทยุโทรทัศน์แห่งประเทศไทย	กรรมการ
๓.๑.๑๗	ผู้อำนวยการสถานีวิทยุโทรทัศน์กองทัพบก ช่อง ๕	กรรมการ
๓.๑.๑๘	ผู้อำนวยการสถานีโทรทัศน์ช่อง ๙ อสมท	กรรมการ
๓.๑.๑๙	ผู้อำนวยการสถานีวิทยุโทรทัศน์แห่งประเทศไทย ช่อง ๑๑	กรรมการ
๓.๑.๒๐	ผู้อำนวยการสถานีวิทยุโทรทัศน์ไทยทีวีสีช่อง ๓	กรรมการ
๓.๑.๒๑	ผู้อำนวยการสถานีโทรทัศน์สีกองทัพบกช่อง ๗	กรรมการ
๓.๑.๒๒	ผู้อำนวยการกองยุทธศาสตร์และแผนงาน สำนักงานปลัดกระทรวง กระทรวงสาธารณสุข	กรรมการ
๓.๑.๒๓	นายกสมาคมผู้สื่อข่าวและสื่อมวลชน (ประเทศไทย)	กรรมการ
๓.๑.๒๔	ผู้อำนวยการสำนักสารนิเทศ สำนักงานปลัดกระทรวง กระทรวงสาธารณสุข	กรรมการ และเลขานุการ
๓.๑.๒๕	หัวหน้ากลุ่มภารกิจด้านวิเคราะห์และประมวลข่าวสาร สำนักสารนิเทศ สำนักงานปลัดกระทรวง กระทรวงสาธารณสุข	กรรมการ และผู้ช่วยเลขานุการ
๓.๑.๒๖	หัวหน้ากลุ่มภารกิจด้านข่าวและสื่อมวลชนสัมพันธ์ สำนักสารนิเทศ สำนักงานปลัดกระทรวง กระทรวงสาธารณสุข	กรรมการ และผู้ช่วยเลขานุการ

๓.๒ อำนาจหน้าที่

๓.๒.๑ กำหนดรูปแบบ วิธีการประชาสัมพันธ์โครงการบูรณาการหน่วยแพทย์เคลื่อนที่ เพื่อดูแลประชาชนอุทิศถวายพระบาทสมเด็จพระปรมินทรมหาภูมิพลอดุลยเดช บรมนาถบพิตร และถวายสมเด็จพระนางเจ้าสิริกิติ์ พระบรมราชินีนาถ ในรัชกาลที่ ๙ และสมเด็จพระเจ้าอยู่หัว

๓.๒.๒ จัดทำแผนประชาสัมพันธ์ การแถลงข่าวและการประชาสัมพันธ์ทั้งก่อนการดำเนินการ ระหว่างการดำเนินการและหลังดำเนินการของโครงการบูรณาการหน่วยแพทย์เคลื่อนที่ เพื่อดูแลประชาชนอุทิศถวายพระบาทสมเด็จพระปรมินทรมหาภูมิพลอดุลยเดช บรมนาถบพิตร และถวายสมเด็จพระนางเจ้าสิริกิติ์ พระบรมราชินีนาถ ในรัชกาลที่ ๙ และสมเด็จพระเจ้าอยู่หัว

๓.๒.๓ เผยแพร่ประชาสัมพันธ์โครงการบูรณาการหน่วยแพทย์เคลื่อนที่ เพื่อดูแลประชาชนอุทิศถวายพระบาทสมเด็จพระปรมินทรมหาภูมิพลอดุลยเดช บรมนาถบพิตร และถวายสมเด็จพระนางเจ้าสิริกิติ์ พระบรมราชินีนาถ ในรัชกาลที่ ๙ และสมเด็จพระเจ้าอยู่หัว ผ่านสื่อในรูปแบบต่างๆ

๓.๒.๔ หน้าที่อื่นๆ ตามที่ได้รับมอบหมาย

ทั้งนี้ ตั้งแต่บัดนี้เป็นต้นไป

สั่ง ณ วันที่ ๒๖ พฤศจิกายน พ.ศ. ๒๕๖๑

(ลงชื่อ) ปิยะสกล สกลสัตยาทร

(นายปิยะสกล สกลสัตยาทร)

รัฐมนตรีว่าการกระทรวงสาธารณสุข

สำเนาถูกต้อง

(นางจิราภรณ์ สิงห์เสนี)

๓.สำเนาคำสั่งคณะกรรมการฯ (เพิ่มเติม)

สำเนา

คำสั่งกระทรวงสาธารณสุข

ที่ ๑๖๕๕ /๒๕๖๑

เรื่อง ปรับปรุงองค์ประกอบคณะกรรมการโครงการบูรณาการหน่วยแพทย์เคลื่อนที่ เพื่อดูแลประชาชนอุทิศถวายพระบาทสมเด็จพระปรมินทรมหาภูมิพลอดุลยเดช บรมนาถบพิตร และถวายสมเด็จพระนางเจ้าสิริกิติ์ พระบรมราชินีนาถ ในรัชกาลที่ ๙ และสมเด็จพระเจ้าอยู่หัว

ตามคำสั่งกระทรวงสาธารณสุข ที่ ๑๕๙๑/๒๕๖๑ ลงวันที่ ๒๖ พฤศจิกายน ๒๕๖๑ ได้แต่งตั้งคณะกรรมการโครงการบูรณาการหน่วยแพทย์เคลื่อนที่ เพื่อดูแลประชาชนอุทิศถวายพระบาทสมเด็จพระปรมินทรมหาภูมิพลอดุลยเดช บรมนาถบพิตร และถวายสมเด็จพระนางเจ้าสิริกิติ์ พระบรมราชินีนาถ ในรัชกาลที่ ๙ และสมเด็จพระเจ้าอยู่หัว นั้น

เพื่อให้การดำเนินงานของคณะกรรมการโครงการบูรณาการหน่วยแพทย์เคลื่อนที่ เพื่อดูแลประชาชนอุทิศถวายพระบาทสมเด็จพระปรมินทรมหาภูมิพลอดุลยเดช บรมนาถบพิตร และถวายสมเด็จพระนางเจ้าสิริกิติ์ พระบรมราชินีนาถ ในรัชกาลที่ ๙ และสมเด็จพระเจ้าอยู่หัว เป็นไปด้วยความเรียบร้อยและมีประสิทธิภาพยิ่งขึ้น ดังนั้น อาศัยอำนาจตามความในมาตรา ๒๐ แห่งพระราชบัญญัติระเบียบบริหารราชการแผ่นดิน พ.ศ. ๒๕๓๕ และที่แก้ไขเพิ่มเติม รัฐมนตรีว่าการกระทรวงสาธารณสุข จึงปรับปรุงองค์ประกอบคณะกรรมการโครงการบูรณาการหน่วยแพทย์เคลื่อนที่ เพื่อดูแลประชาชนอุทิศถวายพระบาทสมเด็จพระปรมินทรมหาภูมิพลอดุลยเดช บรมนาถบพิตร และถวายสมเด็จพระนางเจ้าสิริกิติ์ พระบรมราชินีนาถ ในรัชกาลที่ ๙ และสมเด็จพระเจ้าอยู่หัว

๑. คณะกรรมการอำนวยการโครงการบูรณาการหน่วยแพทย์เคลื่อนที่ เพื่อดูแลประชาชนอุทิศถวายพระบาทสมเด็จพระปรมินทรมหาภูมิพลอดุลยเดช บรมนาถบพิตร และถวายสมเด็จพระนางเจ้าสิริกิติ์ พระบรมราชินีนาถ ในรัชกาลที่ ๙ และสมเด็จพระเจ้าอยู่หัว

ให้เพิ่มเติมองค์ประกอบของคณะกรรมการ ดังนี้

- | | | |
|-----|--|-----------|
| ๑.๑ | รัฐมนตรีว่าการกระทรวงกลาโหม | ที่ปรึกษา |
| ๑.๒ | รัฐมนตรีว่าการกระทรวงมหาดไทย | ที่ปรึกษา |
| ๑.๓ | รัฐมนตรีว่าการกระทรวงศึกษาธิการ | ที่ปรึกษา |
| ๑.๔ | รัฐมนตรีว่าการกระทรวงแรงงาน | ที่ปรึกษา |
| ๑.๕ | รัฐมนตรีว่าการกระทรวงการพัฒนาสังคมและความมั่นคงของมนุษย์ | ที่ปรึกษา |
| ๑.๖ | ผู้ว่าราชการกรุงเทพมหานคร | ที่ปรึกษา |
| ๑.๗ | นายกแพทยสภา | กรรมการ |

และแก้ไขกรรมการ ลำดับ ๑.๕ จากรองปลัดกรุงเทพมหานคร เป็น ปลัดกรุงเทพมหานคร กรรมการ

๒. คณะกรรมการ...

-๒-

๒. คณะกรรมการดำเนินการจัดทำแผนและติดตามประเมินผลโครงการบูรณาการหน่วยแพทย์เคลื่อนที่ เพื่อดูแลประชาชนอุทิศถวายพระบาทสมเด็จพระปรมินทรมหาภูมิพลอดุลยเดชบรมนาถบพิตร และถวายสมเด็จพระนางเจ้าสิริกิติ์ พระบรมราชินีนาถ ในรัชกาลที่ ๙ และสมเด็จพระเจ้าอยู่หัว ให้เพิ่มเติมองค์ประกอบของคณะกรรมการ ดังนี้

- | | | |
|-----|--|---------|
| ๒.๑ | รองปลัดกระทรวงการพัฒนาสังคมและความมั่นคงของมนุษย์
ที่ได้รับมอบหมาย | กรรมการ |
| ๒.๒ | รองปลัดกรุงเทพมหานคร
ที่ได้รับมอบหมาย | กรรมการ |
| ๒.๓ | ประธานคณะกรรมการอำนวยการเครือข่ายโรงพยาบาล
กลุ่มสถาบันแพทยศาสตร์แห่งประเทศไทย | กรรมการ |
| ๒.๔ | เลขาธิการแพทยสภา | กรรมการ |
| ๒.๕ | ผู้อำนวยการสำนักสถานพยาบาลและการประกอบโรคศิลปะ
กรมสนับสนุนบริการสุขภาพ | กรรมการ |

ทั้งนี้ ตั้งแต่บัดนี้เป็นต้นไป

สั่ง ณ วันที่ ๒๗ ธันวาคม พ.ศ. ๒๕๖๑

(ลงชื่อ) ปิยะสกล สกลสัตยาทร

(นายปิยะสกล สกลสัตยาทร)
รัฐมนตรีว่าการกระทรวงสาธารณสุข

สำเนาถูกต้อง



(นางจิราภรณ์ สิงห์เสนี)

นักวิเคราะห์นโยบายและแผนชำนาญการพิเศษ

๔.ผลการดำเนินงานจำแนกรายเขตสุขภาพ

๔.๑ จำนวนผู้รับบริการจำแนกรายเขตสุขภาพ

ลำดับ	กิจกรรม	จำนวนผู้รับบริการ												
		เขต ๑	เขต ๒	เขต ๓	เขต ๔	เขต ๕	เขต ๖	เขต ๗	เขต ๘	เขต ๙	เขต ๑๐	เขต ๑๑	เขต ๑๒	เขต ๑๓
๑	บริการหน่วยแพทย์เคลื่อนที่	-	-	-	-	-	-	-	-	-	-	-	-	-
๑.๑	ตรวจคัดกรองสุขภาพทั่วไป	๑๐,๔๙๐	๕,๙๐๔	๖,๖๖๑	๘,๖๑๘	๗,๕๖๑	๗,๕๖๗	๑๑,๖๔๙	๑๐,๖๘๖	๙,๖๗๗	๙,๘๘๔	๖,๑๑๒	๖,๖๙๖	๑,๒๔๑
๑.๒	ทางเดินหายใจ	๒,๕๘๕	๑,๐๒๘	๑,๓๓๕	๑,๕๔๙	๑,๗๖๔	๑,๓๐๒	๒,๙๑๙	๒,๙๗๘	๒,๕๕๐	๒,๒๕๑	๑,๘๗๙	๒,๐๙๖	๒๒๙
๑.๓	ผิวหนัง	๖๑๓	๒๖๐	๔๒๗	๖๓๗	๔๒๐	๓๕๒	๗๙๗	๗๔๔	๖๑๗	๖๕๖	๙๖๗	๑,๖๔๘	๑๓๘
๑.๔	ทางเดินอาหาร	๑,๔๕๖	๕๙๖	๖๙๙	๙๒๔	๖๐๙	๖๓๙	๒,๐๕๒	๒,๖๗๖	๑,๓๗๐	๑,๗๔๕	๙๑๒	๘๖๔	๑๔๖
๑.๕	กล้ามเนื้อและกระดูก	๔,๘๒๔	๒,๐๐๘	๒,๔๐๙	๒,๓๗๓	๑,๖๑๐	๑,๙๒๙	๓,๖๑๗	๓,๗๙๖	๔,๒๓๗	๓,๑๑๕	๒,๔๖๗	๓,๐๒๘	๒๙๓
๑.๖	หู คอ จมูก	๕๙๒	๒๐๒	๓๙๖	๔๘๓	๓๕๒	๒๕๐	๕๑๕	๕๒๓	๙๗๕	๔๙๔	๔๒๗	๔๒๒	๒๑
๑.๗	ทางเดินปัสสาวะ	๑๕๖	๓๗	๖๘	๒๔๗	๘๙	๔๗	๑๘๔	๑๗๘	๑๔๗	๑๕๑	๑๒๙	๑๒๐	๑๓
๑.๘	ระบบไหลเวียนโลหิต	๙๔๕	๗๕๘	๑,๐๔๓	๑,๓๖๗	๑,๑๒๘	๑,๐๙๗	๘๑๐	๗๙๕	๑,๑๒๔	๙๕๗	๑,๐๘๙	๘๘๓	๗๗
	รวม	๒๑,๖๖๑	๑๐,๗๙๓	๑๓,๐๓๘	๑๖,๑๙๘	๑๓,๕๓๓	๑๓,๑๘๓	๒๒,๕๔๓	๒๒,๓๗๖	๒๐,๖๙๗	๑๙,๒๕๓	๑๓,๙๘๒	๑๕,๗๕๗	๒,๑๕๘
๒	บริการทันตกรรม	-	-	-	-	-	-	-	-	-	-	-	-	-
๒.๑	ตรวจสุขภาพฟัน	๔,๒๒๐	๓,๖๐๙	๒,๕๗๑	๓,๕๙๖	๒,๐๓๐	๓,๖๖๙	๔,๔๘๑	๓,๕๒๔	๔,๗๑๓	๕,๕๙๒	๓,๙๐๙	๒,๔๙๑	๓๗๘
๒.๒	ขูดฟัน	๖๒๖	๔๒๘	๓๔๙	๔๖๕	๓๐๙	๕๔๒	๑,๒๒๖	๑,๑๐๒	๑,๑๒๕	๑,๗๕๐	๔๗๓	๕๒๑	๗๕๔
๒.๓	อุดฟัน	๒๐๔	๒๖๖	๑๕๑	๑๓๐	๑๕๔	๓๑๗	๓๖๘	๓๐๕	๔๓๘	๗๕๗	๒๒๐	๓๐๔	๔๐๑
๒.๔	ถอนฟัน	๑,๒๒๔	๑,๐๙๔	๘๙๕	๙๗๓	๑,๐๘๘	๑,๕๙๖	๑,๗๗๓	๑,๕๒๑	๑,๙๕๗	๑,๕๙๕	๑,๘๗๐	๑,๓๘๖	๓๕๒
๒.๕	อื่น ๆ (เช่น ตรวจโรคช่องปาก,ให้ทันตสุขศึกษา)	๙๖๙	๘๒๖	๒๘๐	๑,๓๐๙	๓๗๖	๑,๐๖๕	๘๑๐	๗๖๑	๕๗๕	๗๒๕	๑,๑๘๘	๒๘๓	๒๖
	รวม	๗,๒๔๓	๖,๒๒๓	๔,๒๔๖	๖,๔๗๓	๓,๙๕๗	๗,๑๘๙	๘,๖๕๘	๗,๒๑๓	๘,๘๐๘	๑๐,๔๑๙	๗,๖๖๐	๔,๙๘๕	๑,๙๑๑

ลำดับ	กิจกรรม	จำนวนผู้รับบริการ												
		เขต ๑	เขต ๒	เขต ๓	เขต ๔	เขต ๕	เขต ๖	เขต ๗	เขต ๘	เขต ๙	เขต ๑๐	เขต ๑๑	เขต ๑๒	เขต ๑๓
๓	บริการสายตา	-	-	-	-	-	-	-	-	-	-	-	-	-
๓.๑	ตรวจสายตา	๔,๖๔๙	๔,๗๔๖	๔,๒๒๕	๔,๘๙๒	๔,๘๒๔	๖,๘๓๗	๕,๑๘๑	๕,๐๒๕	๖,๔๖๔	๕,๙๕๐	๕,๑๙๒	๔,๕๓๒	๑,๗๔๖
๓.๒	ผ่าตัดตา (บางพื้นที่ที่มีความพร้อม)	๑๓๖	๒	๐	๑๑๑	๒	๐	๓๑	๓๘	๑	๕๐	๙๗	๒	๑๕
๓.๓	อื่น ๆ (ต้อหิน ต้อเนื้อ ขยายม่านตา)	๑,๖๐๕	๑,๒๖๕	๗๑๕	๒,๐๘๓	๑,๕๓๐	๒,๑๕๗	๖๔๘	๒๗๑	๙๕๘	๗๕๐	๔๓๑	๑,๒๘๖	๖๐๒
	รวม	๖,๓๙๐	๖,๐๑๓	๔,๙๔๐	๗,๐๘๖	๖,๓๕๖	๘,๙๙๔	๕,๘๖๐	๕,๓๓๔	๗,๔๒๓	๖,๗๕๐	๕,๗๒๐	๕,๘๒๐	๒,๓๖๓
๔	บริการสุขภาพจิต	-	-	-	-	-	-	-	-	-	-	-	-	-
๔.๑	ตรวจประเมินพัฒนาการเด็กปฐมวัย	๗๐๔	๑๕๐	๒๗๘	๑๖๔	๑๔๘	๒๘๐	๙๖๙	๘๑๖	๖๔๓	๖๓๑	๔๗๑	๓๙๖	๕๕
๔.๒	ประเมินภาวะติดเกมสื่ในเด็กวัยเรียนวัยรุ่น	๑๐๔	๑๒๖	๒๗๒	๓๐๓	๔๘	๓๗๓	๗๖๒	๔๗๕	๓๑๒	๘๒๐	๗๓๘	๑๙๓	๘๓
๔.๓	ประเมินภาวะเครียด	๓,๓๐๘	๒,๑๘๑	๑,๖๘๖	๒,๘๕๙	๑,๘๓๙	๓,๒๐๒	๓,๕๑๖	๒,๙๘๘	๒,๙๘๑	๕,๑๓๙	๕,๐๖๙	๒,๓๙๔	๒๖๖
๔.๔	ประเมินภาวะซึมเศร้า	๓,๔๗๓	๒,๘๘๒	๑,๖๘๘	๒,๗๔๕	๑,๙๖๔	๓,๑๒๘	๔,๘๑๐	๓,๓๙๗	๓,๑๐๓	๕,๙๖๗	๓,๖๕๖	๒,๗๘๔	๒๑๑
๔.๕	ให้คำปรึกษาปัญหาสุขภาพจิต (วิตกกังวล/ภาวะเครียดสูง/ซึมเศร้า)	๑,๗๕๑	๙๔๖	๗๙๓	๑,๙๒๑	๑,๒๐๐	๘๖๔	๒,๓๙๑	๑,๒๖๒	๑,๕๐๘	๒,๖๙๒	๑,๘๙๖	๑,๒๑๓	๑๙๙
๔.๖	ตรวจรักษาโรคจิตเวช	๒๒๑	๙๐	๖๘	๙๒	๓๘	๙๔	๙๒	๔๙	๑๘๕	๕๑๑	๑๑๗	๑๑๒	๓๔
๔.๗	การดูแลสุขภาพจิตอื่น ๆ (ระบุเป็นข้อความสั้นๆ)	๕๔๕	๕๘๙	๖๗๕	๗๐๕	๑,๓๙๑	๒๙๖	๔๕๕	๖๐๓	๕๘๓	๑,๒๕๘	๑,๒๑๔	๕๖๒	๑๐๖

ลำดับ	กิจกรรม	จำนวนผู้รับบริการ												
		เขต ๑	เขต ๒	เขต ๓	เขต ๔	เขต ๕	เขต ๖	เขต ๗	เขต ๘	เขต ๙	เขต ๑๐	เขต ๑๑	เขต ๑๒	เขต ๑๓
	รวม	๑๐,๑๐๖	๖,๙๖๔	๕,๔๖๐	๘,๗๘๙	๖,๖๒๘	๘,๒๓๗	๑๒,๙๙๕	๙,๕๕๐	๙,๓๑๕	๑๗,๐๑๘	๑๓,๑๖๑	๗,๖๕๔	๙๕๔
๕	ฝึกอาชีพ	-	-	-	-	-	-	-	-	-	-	-	-	-
๕.๑	งานบริการ(เสริมสวย, นวด)	๑,๗๖๗	๙๗๘	๖๕๐	๙๒๘	๑,๒๕๗	๕๒๔	๔,๘๑๕	๑,๐๐๖	๑,๕๙๒	๑,๙๘๗	๘๐๓	๑,๑๘๖	๐
๕.๒	งานคหกรรม	๒,๘๓๗	๒,๑๓๒	๒,๐๙๗	๑,๘๐๔	๒,๓๒๘	๒,๙๘๔	๓,๓๕๑	๒,๑๐๐	๒,๑๐๙	๓,๔๕๖	๒,๙๕๙	๓,๗๒๗	๐
๕.๓	เย็บปักถักร้อย	๒๒๒	๒๒๘	๙๖	๔๙๓	๔๖๖	๖๑๕	๘๒๖	๔๔๕	๖๒๙	๗๔๔	๓๐๖	๑๔๓	๐
๕.๔	งานศิลปประดิษฐ์	๘๗๗	๖๖๗	๗๖๐	๑,๘๘๘	๑,๒๘๐	๑,๔๕๙	๒,๐๐๐	๘๘๖	๑,๐๒๘	๑,๒๓๙	๙๐๗	๕๙๑	๐
๕.๕	ดนตรี	๕๒	๘๐	๒๖	๐	๑๑๗	๒	๑,๔๙๔	๗๑	๒๒	๙๔	๑๓	๐	๐
๕.๖	อื่น ๆ (เกษตร,งานช่าง)	๒,๕๙๔	๑,๗๐๒	๑,๙๘๕	๓,๒๙๖	๒,๑๕๕	๒,๐๙๗	๕,๖๐๘	๒,๙๖๖	๓,๓๕๕	๒,๓๓๕	๒,๗๘๒	๑,๔๙๗	๑๒๕
	รวม	๘,๓๔๙	๕,๗๘๗	๕,๖๑๔	๘,๓๖๙	๗,๖๐๓	๗,๖๘๑	๑๘,๐๙๔	๗,๔๗๔	๘,๗๓๕	๙,๘๕๕	๗,๗๗๐	๗,๑๔๔	๑๒๕
๖	กิจกรรมอื่น ๆ ตามบริบท	-	-	-	-	-	-	-	-	-	-	-	-	-
๖.๑	แพทย์แผนไทย/กายภาพบำบัด	๕,๖๗๑	๓,๓๔๒	๔,๐๑๙	๔,๕๙๘	๓,๘๐๑	๖,๒๘๘	๔,๖๘๕	๔,๗๒๗	๕,๐๐๑	๕,๑๑๔	๖,๒๗๗	๔,๕๓๑	๓๐๖
๖.๒	มอบสิ่งของ	๓,๗๖๐	๒,๑๘๙	๒,๑๒๙	๓,๓๔๒	๒,๖๗๖	๓,๖๔๙	๑๓,๘๑๗	๒,๖๖๙	๒,๕๙๑	๔,๓๗๖	๓,๑๑๙	๒,๓๗๘	๕๐
๖.๓	จัดนิทรรศการ,ให้ความรู้	๓,๐๖๘	๑,๗๗๖	๒,๑๕๗	๒,๓๓๑	๑,๕๕๑	๓,๑๔๒	๓,๕๓๘	๑,๑๘๓	๒,๖๕๖	๓,๒๔๙	๓,๕๖๗	๑,๙๑๔	๐
๖.๔	จำหน่ายสินค้าพื้นบ้าน โอท็อป	๑,๘๕๕	๑,๒๖๒	๑,๗๒๕	๑,๙๕๔	๑,๒๔๙	๒,๑๘๐	๓,๙๑๐	๑,๕๐๓	๑,๓๗๐	๕,๕๓๑	๒,๐๖๙	๑,๓๙๕	๐
๖.๕	บริการอื่น ๆ เช่น ด้านปศุสัตว์,ตัดผม	๑,๓๒๙	๗๐๕	๑,๗๙๒	๓,๑๑๘	๒,๒๙๙	๑,๕๕๐	๔,๐๒๙	๙๕๙	๑,๖๗๖	๑,๗๑๘	๒,๐๗๖	๔๓๘	๐
	รวม	๑๕,๖๘๓	๙,๒๗๔	๑๑,๘๒๒	๑๕,๓๔๓	๑๑,๕๗๖	๑๖,๘๐๙	๒๙,๙๗๙	๑๑,๐๔๑	๑๓,๒๙๔	๑๙,๙๘๘	๑๗,๑๐๘	๑๐,๖๕๖	๓๕๖
	รวมทั้งหมด	๖๙,๔๓๒	๔๕,๐๕๔	๔๕,๑๒๐	๖๒,๒๕๘	๔๙,๖๕๓	๖๒,๐๙๓	๙๘,๑๒๙	๖๓,๐๒๘	๖๘,๒๗๒	๘๓,๒๘๓	๖๕,๔๐๑	๕๒,๐๑๖	๗,๘๖๗

๔.๒ จำนวนส่งต่อผู้รับบริการจำแนกรายเขตสุขภาพ

ลำดับ	กิจกรรม	จำนวนส่งต่อผู้รับบริการ												
		เขต ๑	เขต ๒	เขต ๓	เขต ๔	เขต ๕	เขต ๖	เขต ๗	เขต ๘	เขต ๙	เขต ๑๐	เขต ๑๑	เขต ๑๒	เขต ๑๓
๑	บริการหน่วยแพทย์เคลื่อนที่	-	-	-	-	-	-	-	-	-	-	-	-	-
๑.๑	ตรวจคัดกรองสุขภาพทั่วไป	๓๔๒	๔๑	๑๐๗	๙๒	๑๕	๑๒๕	๒๘๕	๑๔๕	๓๖๘	๓๗๒	๑๐๓	๒๔	๑
๑.๒	ทางเดินหายใจ	๕๕	๔๒	๑๑	๒๓	๒๑	๑๗	๓๕	๒๗	๓๖	๗๖	๔๙	๑๒	๐
๑.๓	ผิวหนัง	๒๒	๑๐	๕	๑๑	๘	๑๓	๑๒	๑๗	๑๕	๑๗	๓๒	๑๑	๐
๑.๔	ทางเดินอาหาร	๑๕	๒๐	๙	๕	๘	๘	๑๕	๓๗	๙	๕๙	๓๑	๘	๐
๑.๕	กล้ามเนื้อและกระดูก	๘๑	๘๖	๑๔	๓๔	๒๓	๕๗	๓๗	๔๗	๔๘	๙๔	๙๗	๘	๐
๑.๖	หู คอ จมูก	๒๒	๓	๔	๗	๑๐	๒	๓๔	๔	๔๙	๑๒	๒๘	๔	๐
๑.๗	ทางเดินปัสสาวะ	๖	๐	๒	๒	๐	๐	๔	๓	๖	๘	๑๘	๓	๐
๑.๘	ระบบไหลเวียนโลหิต	๗๘	๕๔	๓๐	๗๘	๖๓	๒๙	๑๐๗	๓๓	๗๓	๕๗	๑๒๗	๘๗	๑
	รวม	๖๒๑	๒๕๖	๑๘๒	๒๕๒	๑๔๘	๒๕๑	๕๒๙	๓๑๓	๖๐๔	๖๙๕	๔๘๕	๑๕๗	๒
๒	บริการทันตกรรม	-	-	-	-	-	-	-	-	-	-	-	-	-
๒.๑	ตรวจสุขภาพฟัน	๑๖๐	๔๗	๖๙	๗๑	๔๔	๔๐	๕๒	๑๕๔	๒๕๔	๗๐	๑๑๗	๒๖	๐
๒.๒	อุดฟัน	๒	๐	๑	๓	๔	๒	๑๖	๒	๒	๒๖	๓๐	๐	๐
๒.๓	อุดฟัน	๑	๐	๒	๖	๓	๖	๓	๐	๘	๑	๕๒	๓	๐
๒.๔	ถอนฟัน	๑๒	๒๖	๓	๑๒	๑๘	๕๖	๒๔	๑๘	๓๕	๗	๑๒๐	๓๓	๐
๒.๕	อื่น ๆ (เช่น ตรวจโรคช่องปาก, ให้ทันตสุขศึกษา)	๔	๔	๐	๖	๑	๐	๔	๑	๙	๒๗	๙๑	๑	๐
	รวม	๑๗๙	๗๗	๗๕	๙๘	๗๐	๑๐๔	๙๙	๑๗๕	๓๐๘	๑๓๑	๔๑๐	๖๓	๐

ลำดับ	กิจกรรม	จำนวนส่งต่อผู้รับบริการ												
		เขต ๑	เขต ๒	เขต ๓	เขต ๔	เขต ๕	เขต ๖	เขต ๗	เขต ๘	เขต ๙	เขต ๑๐	เขต ๑๑	เขต ๑๒	เขต ๑๓
๓	บริการสายตา	-	-	-	-	-	-	-	-	-	-	-	-	-
๓.๑	ตรวจสายตา	๑๙๗	๒๕๗	๒๓๗	๑๖๘	๒๑๕	๒๔๘	๒๘๘	๑๖๘	๓๙๗	๒๓๓	๓๒๗	๒๘๖	๑
๓.๒	ผ่าตัดตา (บางพื้นที่ที่มีความพร้อม)	๒	๑	๐	๑๘	๒	๐	๑๓	๐	๐	๕	๙๗	๐	๑๕
๓.๓	อื่น ๆ (ต้อหิน ต้อเนื้อ ขยายม่านตา)	๔๔	๑๔	๓	๔๕	๒๕	๔๑	๑๔	๑๕	๔	๒๓	๑๐๓	๔๓๕	๐
	รวม	๒๔๓	๒๗๒	๒๔๐	๒๓๑	๒๔๒	๒๘๙	๓๑๕	๑๘๓	๔๐๑	๒๖๑	๕๒๗	๗๒๑	๑๖
๔	บริการสุขภาพจิต	-	-	-	-	-	-	-	-	-	-	-	-	-
๔.๑	ตรวจประเมิน พัฒนาการเด็ก ปฐมวัย	๒๖	๒๔	๐	๐	๑	๑๖	๑๘	๑	๖	๒๗	๖	๓	๐
๔.๒	ประเมินภาวะติด เกมสื่ในเด็กวัยเรียน วัยรุ่น	๑๐	๑	๐	๐	๐	๑๖	๐	๐	๒	๔๐	๐	๕	๐
๔.๓	ประเมินภาวะเครียด	๔๔	๑๐	๒	๒๐	๓๙	๓๖	๑๑	๑๖	๖๓	๑๔๙	๘	๓๔	๐
๔.๔	ประเมินภาวะ ซึมเศร้า	๔๘	๕๗	๑๕	๓๕	๗๔	๑๕	๕๒	๒๓	๗๖	๑๗๐	๑๓๘	๑๒	๐
๔.๕	ให้คำปรึกษาปัญหา สุขภาพจิต (วิตกกังวล/ภาวะเครียด สูง/ซึมเศร้า)	๔๖	๒๓	๔	๔๐	๒๐	๕	๕๕	๔๕	๙๗	๕๐	๔๗	๙๙	๐
๔.๖	ตรวจรักษาโรคจิตเวช	๒๗	๗	๓	๑๖	๑๓	๐	๒๒	๖	๑๓	๔๑	๒๖	๒๓	๐
๔.๗	การดูแลสุขภาพจิต อื่น ๆ (ระบุเป็น	๙๒	๑	๐	๖	๑๒	๖	๕	๐	๗	๑๕	๙	๕	๐

ลำดับ	กิจกรรม	จำนวนส่งต่อผู้รับบริการ												
		เขต ๑	เขต ๒	เขต ๓	เขต ๔	เขต ๕	เขต ๖	เขต ๗	เขต ๘	เขต ๙	เขต ๑๐	เขต ๑๑	เขต ๑๒	เขต ๑๓
	ข้อความสั้นๆ)													
	รวม	๒๙๓	๑๒๓	๒๔	๑๑๗	๑๕๙	๙๔	๑๖๓	๙๑	๒๖๔	๔๙๒	๒๓๔	๑๘๑	๐
	รวมทั้งหมด	๑,๓๗๖	๗๒๘	๕๒๑	๖๙๙	๖๑๙	๗๓๘	๑,๓๓๘	๗๖๒	๑,๕๗๗	๑,๖๕๔	๑,๖๕๖	๑,๑๒๒	๑๘

๕.แบบรายงานผลการดำเนินงานโครงฯ

ส่วนที่ ๑ ข้อมูลผู้รายงาน

- ๑.๑ ชื่อ-สกุล
- ๑.๒ ตำแหน่ง.....
- ๑.๓ เบอร์โทร.....
- ๑.๔ หน่วยงานที่ปฏิบัติหน้าที่.....
- ๑.๕ วันที่ปฏิบัติงาน.....
- ๑.๖ สถานที่ปฏิบัติงาน (จัดหน่วยแพทย์เคลื่อนที่).....
- หมู่บ้าน.....ตำบล.....อำเภอ.....
- จังหวัด.....

ส่วนที่ ๒ รายงานผลการดำเนินงาน

ลำดับ	กิจกรรม	จำนวนผู้รับบริการ	
		ทั้งหมด (ราย)	จำนวนที่ส่ง ต่อ(ราย)
๑	บริการหน่วยแพทย์เคลื่อนที่		
๑.๑	ตรวจคัดกรองสุขภาพทั่วไป		
๑.๒	ทางเดินหายใจ		
๑.๓	ผิวหนัง		
๑.๔	ทางเดินอาหาร		
๑.๕	กล้ามเนื้อและกระดูก		
๑.๖	หู คอ จมูก		
๑.๗	ทางเดินปัสสาวะ		
๑.๘	ระบบไหลเวียนโลหิต		
๒	บริการทันตกรรม		
๒.๑	ตรวจสุขภาพฟัน		
๒.๒	ขูดฟัน		
๒.๓	อุดฟัน		
๒.๔	ถอนฟัน		
๒.๕	แนะนำพบทันตแพทย์เฉพาะทาง		
๓	บริการสายตา		
๓.๑	ตรวจสายตา		
๓.๒	ผ้าตัดตา (บางพื้นที่ที่มีความพร้อม)		
๓.๓	บริการอื่น ๆ (โปรดระบุ)		
๔	บริการสุขภาพจิต		
๔.๑	ตรวจประเมินพัฒนาการเด็กปฐมวัย		
๔.๒	ประเมินภาวะติดเกมสื่อดิจิทัลในเด็กวัยเรียนวัยรุ่น		

ลำดับ	กิจกรรม	จำนวนผู้รับบริการ	
		ทั้งหมด (ราย)	จำนวนที่ส่ง ต่อ(ราย)
๔.๓	ประเมินภาวะเครียด		
๔.๔	ประเมินภาวะซึมเศร้า		
๔.๕	ให้คำปรึกษาปัญหาสุขภาพจิต (วิตกกังวล/ภาวะเครียดสูง/ซึมเศร้า)		
๔.๖	ตรวจรักษาโรคจิตเวช		
๔.๗	การดูแลสุขภาพจิตอื่น ๆ (ระบุเป็นข้อความสั้นๆ)		
๕	ฝึกอาชีพ		
๕.๑	งานบริการ(เสริมสวย,นวด)		
๕.๒	งานคหกรรม		
๕.๓	เย็บปักถักร้อย		
๕.๔	งานศิลปะประดิษฐ์		
๕.๕	ดนตรี		
๕.๖	นวดแผนไทย/เพื่อรักษา/จ่ายยา		
๖	กิจกรรมอื่น ๆ ตามบริบท		
๖.๑	ทำหมันสุนัข		
๖.๒	ทำหมันแมว		
๖.๓	นวดฝึกอาชีพ		
๖.๔	โปรดระบุ กิจกรรม (ระบุเป็นข้อความสั้นๆ)		
๖.๕	โปรดระบุ กิจกรรม (ระบุเป็นข้อความสั้นๆ)		
	รวมทั้งสิ้น		

๓.ภาพกิจกรรม

ประมวลภาพกิจกรรม



พลเอกประยุทธ์ จันทร์โอชา นายกรัฐมนตรี เป็นประธานในพิธีเปิดโครงการฯ ณ วัดโพธาราม บ้านท่าไคร้ หมู่ ๕ ตำบลบึงกาฬ อำเภอเมืองบึงกาฬ จังหวัดบึงกาฬ





นายกรัฐมนตรีและคณะลงพื้นที่ให้กำลังใจเจ้าหน้าที่ที่ออกปฏิบัติงานตามโครงการบูรณาการหน่วยแพทย์เคลื่อนที่ฯ





ศาสตราจารย์คลินิกเกียรติคุณ นายแพทย์ปิยะสกล สกลสัตยาทร รัฐมนตรีว่าการกระทรวงสาธารณสุข และ นพ.สุขุม กาญจนพิมาย ปลัดกระทรวงสาธารณสุข ลงพื้นที่ให้กำลังใจเจ้าหน้าที่ที่ปฏิบัติงาน และรับฟังการสาธิตการแปรงฟันที่ถูกวิธีจากนักเรียนที่ได้รับความรู้ด้านทันตสุขศึกษาจากทันตแพทย์และทันตภิบาล



กรมสุขภาพจิต ได้สนับสนุนรถโมบายสร้างสุข เพื่อคัดกรองด้านสุขภาพจิตให้แก่ประชาชนในพื้นที่

ประมวลภาพกิจกรรมจากภาคเหนือ



ประมวลภาพกิจกรรมจากภาคเหนือ



ประมวลภาพกิจกรรมจากภาคกลาง



ประมวลภาพกิจกรรมจากภาคกลาง



ประมวลภาพกิจกรรมจากภาคตะวันออกเฉียงเหนือ



ประมวลภาพกิจกรรมจากภาคตะวันออกเฉียงเหนือ



ประมวลภาพกิจกรรมจากภาคใต้



ประมวลภาพกิจกรรมจากภาคใต้



ประมวลภาพกิจกรรมจากกรุงเทพมหานคร



ประมวลภาพกิจกรรมจากกรุงเทพมหานคร



