



แผนงาน/โครงการ และตัวชี้วัด กระทรวงสาธารณสุข ประจำปีงบประมาณ พ.ศ. 2566 (ฉบับปรับปรุงครั้งที่ 1)



แผนงาน/โครงการ และตัวชี้วัด กระทรวงสาธารณสุข ประจำปีงบประมาณ พ.ศ. 2566

แผนงาน/โครงการ และตัวชี้วัด กระทรวงสาธารณสุข ประจำปีงบประมาณ พ.ศ. 2566 ได้ดำเนินการจัดทำขึ้น ภายใต้แผนปฏิบัติการประจำปี โดยผ่านการทบทวน ศึกษา และวิเคราะห์ข้อมูลสถานการณ์ แนวโน้ม ปัจจัยที่ส่งผลกระทบต่อระบบสุขภาพ และผลการดำเนินงานในปีที่ผ่านมาอย่างบูรณาการร่วมกันระหว่างหน่วยงานในสังกัดและในกำกับกระทรวงสาธารณสุข รวมทั้งให้มีความสอดคล้องกับยุทธศาสตร์ชาติ ระยะ 20 ปี แผนแม่บทภายใต้ยุทธศาสตร์ชาติ แผนการปฏิรูปประเทศ แผนพัฒนาเศรษฐกิจและสังคมแห่งชาติ ฉบับที่ 13 เป้าหมายการพัฒนาที่ยั่งยืนขององค์การสหประชาชาติ (Sustainable Development Goals: SDGs) นโยบายรัฐบาล นโยบายรัฐมนตรีว่าการกระทรวงสาธารณสุข นโยบายรัฐมนตรีช่วยว่าการกระทรวงสาธารณสุข และนโยบายปลัดกระทรวงสาธารณสุข สำหรับใช้เป็นกรอบแนวทางในการดำเนินงานของหน่วยงานทั้งส่วนกลางและส่วนภูมิภาค เพื่อให้บรรลุเป้าหมาย “ประชาชนสุขภาพดี เจ้าหน้าที่มีความสุข ระบบสุขภาพยั่งยืน” โดยกระบวนการจัดทำแผนงาน/โครงการ และตัวชี้วัด กระทรวงสาธารณสุข ประจำปีงบประมาณ พ.ศ. 2566 มีดังต่อไปนี้

1. แต่งตั้งคณะกรรมการและคณะทำงานจัดทำแผนงาน/โครงการ และตัวชี้วัด กระทรวงสาธารณสุข โดยมีปลัดกระทรวงสาธารณสุข เป็นประธานคณะกรรมการ รองปลัดกระทรวงสาธารณสุข ด้านบริหาร เป็นประธานคณะทำงาน

2. จัดทำหลักเกณฑ์และแนวทางในการพิจารณาแผนงาน/โครงการ และตัวชี้วัด กระทรวงสาธารณสุข ประจำปีงบประมาณ พ.ศ. 2566

3. จัดทำแบบสอบถามทบทวนแผนงาน/โครงการ และตัวชี้วัด กระทรวงสาธารณสุข ประจำปีงบประมาณ พ.ศ. 2566 ในระดับพื้นที่ (สำนักงานเขตสุขภาพ, สสจ., รพศ., รพท., รพ.สต.) เพื่อเปิดโอกาสให้หน่วยงานในระดับพื้นที่ มีส่วนร่วมในการเสนอความเห็นและข้อเสนอแนะต่อแผนงาน/โครงการ และตัวชี้วัดฯ ผ่านทางแบบสอบถามออนไลน์ (Google form)

4. รวบรวม วิเคราะห์ ความเห็น ผลการดำเนินงาน และข้อเสนอแนะต่อแผนงาน/โครงการ และตัวชี้วัด กระทรวงสาธารณสุข ประจำปีงบประมาณ พ.ศ. 2566 ในระดับพื้นที่ และคณะกรรมการที่เกี่ยวข้อง เพื่อประกอบการจัดทำข้อเสนอ และ (ร่าง) แผนงาน/โครงการ และตัวชี้วัดฯ

5. นำเสนอ (ร่าง) แผนงาน/โครงการ และตัวชี้วัด กระทรวงสาธารณสุข ประจำปีงบประมาณ พ.ศ. 2566 ต่อคณะทำงาน คณะกรรมการจัดทำแผนงาน/โครงการ และตัวชี้วัดของกระทรวงสาธารณสุข และเสนอต่อที่ประชุมสำนักงานปลัดกระทรวงสาธารณสุขส่วนกลางและส่วนภูมิภาค นอกสถานที่ ครั้งที่ 4 ประจำปีงบประมาณ พ.ศ. 2565 เมื่อวันที่ 6 กันยายน 2565 ณ จังหวัดบุรีรัมย์ เพื่อพิจารณาให้ความเห็นชอบแผนงาน/โครงการ และตัวชี้วัดฯ ดำเนินการสื่อสารนโยบายมุ่งเน้นกระทรวงสาธารณสุข และจัดทำแผนงาน/โครงการ และตัวชี้วัด ของกระทรวงสาธารณสุข ประจำปีงบประมาณ พ.ศ. 2566 เมื่อวันที่ 29 กันยายน 2565 ณ โรงแรมเซ็นทรา บายเซ็นทารา ศูนย์ราชการและคอนเวนชันเซ็นเตอร์ แจ้งวัฒนะ กรุงเทพมหานคร ให้ระดับพื้นที่ได้รับทราบ

ทั้งนี้ แผนงาน/โครงการ และตัวชี้วัด กระทรวงสาธารณสุข ประจำปีงบประมาณ พ.ศ. 2566 มีจำนวนรวมทั้งสิ้น 14 แผนงาน 37 โครงการ และ 62 ตัวชี้วัด โดยสามารถจำแนกตามแนวทางการพัฒนา 4 ด้าน ดังนี้

1. ด้านส่งเสริมสุขภาพ ป้องกันโรค และคุ้มครองผู้บริโภคเป็นเลิศ (Promotion Prevention & Protection Excellence) ประกอบด้วย 4 แผนงาน 7 โครงการ 16 ตัวชี้วัด

2. ด้านบริการเป็นเลิศ (Service Excellence) ประกอบด้วย 5 แผนงาน 22 โครงการ 31 ตัวชี้วัด

3. ด้านบุคลากรเป็นเลิศ (People Excellence) ประกอบด้วย 1 แผนงาน 2 โครงการ 2 ตัวชี้วัด

4. ด้านบริหารเป็นเลิศด้วยธรรมาภิบาล (Governance Excellence) ประกอบด้วย 4 แผนงาน 6 โครงการ

จุดยืนองค์กร



ส่วนกลาง

พัฒนานโยบาย กำกับ
ติดตาม ประเมินผล



ส่วนภูมิภาค

บริหารจัดการหน่วยบริการ
และขับเคลื่อนนโยบายสู่
การปฏิบัติ



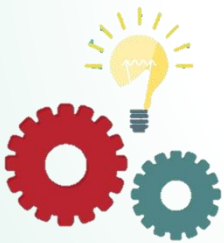
เป้าหมาย

“ประชาชนสุขภาพดี เจ้าหน้าที่มี
ความสุข ระบบสุขภาพยั่งยืน”



พันธกิจ

“เป็นองค์กรหลักด้านสุขภาพ ที่รวม
พลังสังคม เพื่อประชาชนสุขภาพดี”



วิสัยทัศน์

“พัฒนาและอภิบาลระบบสุขภาพ
อย่างมีส่วนร่วม และยั่งยืน”

ค่านิยมองค์กร



• MASTERY
เป็นนายตนเอง



• ORIGINALITY
เร่งสร้างสิ่งใหม่



• PEOPLE CENTERED
ใส่ใจประชาชน



• HUMILITY
ถ่อมตนอ่อนน้อม



นโยบายมุ่งเน้น ปี 2566

กระทรวงสาธารณสุข



นโยบายมุ่งเน้น ปี 2566

นายอนุทิน ชาญวีรกูล

รองนายกรัฐมนตรีและรัฐมนตรีว่าการกระทรวงสาธารณสุข

คนไทยสุขภาพดี เศรษฐกิจมีงั่งคั่ง (Health for Wealth)

สู่เป้าหมาย

"ประชาชนแข็งแรง เศรษฐกิจไทยเข้มแข็ง ประเทศไทยแข็งแรง"

1



ประชาชนเข้าถึงบริการสุขภาพได้มากขึ้น

- เพิ่มความครอบคลุมการดูแลสุขภาพปฐมภูมิที่บ้านและชุมชน โดย 3 หมอ และการแพทย์ทางไกล (Telemedicine)
- สร้างโอกาสเข้าถึงระบบบริการสุขภาพของรัฐอย่างเป็นธรรม สะดวก และรวดเร็ว
- โรงพยาบาลของประชาชน • บริการสุขภาพไร้รอยต่อ • ดูแลองค์รวมทั้งกายและจิต
- เพิ่มประสิทธิภาพการบริหารการเงินการคลังเพื่อพัฒนาโรงพยาบาล

2



ยกระดับการเสริมสร้างสุขภาพเพื่อคนไทยแข็งแรง

- ปรับเปลี่ยนการสื่อสารสุขภาพให้ประชาชนสามารถเข้าถึงได้ง่าย ถูกต้อง ปลอดภัย ทันสมัย
- ชุมชนเข้มแข็งร่วมพลังสร้างสุขภาพดี
- สร้างแรงจูงใจให้ประชาชนมีส่วนร่วมดูแลสุขภาพตนเองและครอบครัว ทั้งกายและใจ

3



ผู้สูงอายุต้องได้รับการดูแลอย่างเป็นระบบและทั่วถึง

- ส่งเสริมให้สูงวัยอย่างแข็งแรง
- บูรณาการดูแลผู้สูงอายุทั้งร่างกาย จิตใจ ภาวะสมองเสื่อม
- สนับสนุนโรงพยาบาลทุกระดับให้มีคลินิกผู้สูงอายุ สามารถเข้าถึงบริการได้สะดวกยิ่งขึ้น

4



นำสุขภาพขับเคลื่อนเศรษฐกิจ

- ส่งเสริมผลิตภัณฑ์และบริการสุขภาพ สมุนไพรและภูมิปัญญาไทยการแพทย์แผนไทย การแพทย์ทางเลือก
- ขยายสู่การเป็นศูนย์กลางบริการสุขภาพ และการท่องเที่ยวเชิงสุขภาพของภูมิภาคและประชาคมโลก

5



ข้อมูลสุขภาพเป็นของประชาชน และเพื่อประชาชน

- พัฒนาข้อมูลดิจิทัลสุขภาพของประชาชน ที่มีมาตรฐานและธรรมาภิบาล เชื่อมโยงเป็นฐานข้อมูลขนาดใหญ่ของประเทศ
- ให้ประชาชนได้ประโยชน์ในการดูแลสุขภาพตนเอง สามารถใช้บริการสาธารณสุขได้ทุกที่ที่จำเป็น



นโยบายมุ่งเน้น ปี 2566

ดร.สาธิต ปิตุเตชะ
รัฐมนตรีช่วยว่าการกระทรวงสาธารณสุข

“ดูแลกาย รักษาใจ สร้างภูมิคนไทย ก้าวต่อไปแข็งแกร่ง”



ส่งเสริมการดูแลสุขภาพประชาชนทุกช่วงวัยให้มีสุขภาพและคุณภาพชีวิตที่ดี

- ส่งเสริมและดูแลให้ประชาชนมีสุขภาพและคุณภาพชีวิตที่ดี ทุกช่วงวัย เริ่มตั้งแต่มารดาและการก เด็กปฐมวัย วัยเรียนวัยรุ่น วัยทำงาน และผู้สูงอายุ
- ส่งเสริมให้ประชาชนมีความรอบรู้ด้านสุขภาพ (Health literacy) เพื่อให้สามารถดูแลตัวเองได้ (Self-care)
- ยกระดับและเพิ่มขีดความสามารถ อสม. ให้เป็น Smart อสม. เพื่อดูแลและให้ข้อมูลประชาชนเพื่อเสริมสร้างสุขภาพ



สร้างเสริมสุขภาพเชิงป้องกันให้กับประชาชน

- ส่งเสริมให้ประชาชนมีกิจกรรมทางกายและการดูแลสุขภาพเชิงป้องกัน โดยการใช้หลัก 3 อ. (อาหาร ออกกำลังกาย และอารมณ์)
- สนับสนุนการบริโภคอาหารเป็นยา เน้นการบริโภคอาหารและสมุนไพรที่เป็นประโยชน์ต่อร่างกายและยกระดับและสร้างภูมิคุ้มกันให้แข็งแรง
- ส่งเสริมให้ประชาชนทุกช่วงวัยได้มีการออกกำลังกาย (โครงการก้าวทำใจ) เพื่อให้มีสุขภาพที่แข็งแรง
- ยกระดับและเพิ่มขีดความสามารถ อสม. ให้เป็น Smart อสม. เพื่อดูแลและให้ข้อมูลประชาชนเพื่อเสริมสร้างสุขภาพเชิงป้องกัน



ผลักดันการใช้ทรัพยากรสาธารณสุขเพื่อขับเคลื่อนเศรษฐกิจ

- ส่งเสริมและสนับสนุนการบริโภคผักพื้นบ้านและสมุนไพรไทยตามนโยบายอาหารเป็นยา
- ส่งเสริมการใช้และพัฒนาสมุนไพรภายในประเทศและผลิตภัณฑ์การแพทย์แผนไทย เพื่อเพิ่มมูลค่าทางเศรษฐกิจและสนับสนุนการส่งออกเพื่อกระตุ้นเศรษฐกิจ
- ส่งเสริมการท่องเที่ยวเชิงสุขภาพและยกระดับให้ประเทศไทยเป็นศูนย์กลางสุขภาพนานาชาติ (medical hub)



พัฒนาระบบการให้บริการสาธารณสุข เพื่อส่งเสริมเศรษฐกิจ

- ส่งเสริมและสนับสนุนผู้ประกอบการให้สามารถลงทุนและดำเนินงานธุรกิจสุขภาพในประเทศ โดยมีมาตรการสนับสนุน Fast Track
- ส่งเสริมการให้บริการและอำนวยความสะดวกนักท่องเที่ยวต่างชาติที่เข้ามาใช้บริการระบบสุขภาพในประเทศ
- ส่งเสริมและสนับสนุนผู้ประกอบการให้มาลงทุนในพื้นที่ EEC โดยสร้างความเชื่อมั่นด้านระบบบริการสาธารณสุข
- พัฒนาระบบเทคโนโลยีเพื่อลดระยะเวลาและขั้นตอนการขออนุญาตของสำนักงานคณะกรรมการอาหารและยา เพื่ออำนวยความสะดวกให้กับผู้ประกอบการแต่คงไว้ซึ่งความปลอดภัย คุณภาพและประสิทธิภาพของผลิตภัณฑ์

นโยบายและทิศทางการดำเนินงาน

กระทรวงสาธารณสุข

ประจำปีงบประมาณ พ.ศ. 2566 - 2568

นายแพทย์โอกาส การ์ย์กวินพงศ์
ปลัดกระทรวงสาธารณสุข

**“สุขภาพคนไทย
เพื่อสุขภาพประเทศไทย”**

หลักปฏิบัติในการทำงาน

ก ทำทันที

ก ทำต่อเนื่อง

ก ทำและพัฒนา



เพิ่มประสิทธิภาพการสื่อสาร ยกระดับการสร้างความรู้ด้านสุขภาพในทุกมิติ

- ประชาชนสามารถเข้าถึงข้อมูลข่าวสาร ได้อย่างถูกต้อง เป็นปัจจุบัน สะดวกรวดเร็ว เพื่อพัฒนาศักยภาพคนทุกช่วงวัยให้สามารถดูแลสุขภาพกาย-ใจ ของตนเอง ครอบครัวและชุมชนให้แข็งแรง

ยกระดับระบบบริการรองรับสังคมสูงวัย และลดอัตราตายโรคสำคัญ

- เสริมความเข้มแข็งของระบบบริการสุขภาพปฐมภูมิ เพิ่มศักยภาพสามหมอ
- ปรับโฉมโรงพยาบาลทุกแห่งให้เป็น “โรงพยาบาลของประชาชน”
- เพิ่มขีดความสามารถระบบบริการและเครือข่ายโดย “ผู้ป่วยเป็นศูนย์กลาง”

ผลักดันการบริการทางการแพทย์และสาธารณสุขสู่ยุคดิจิทัล

- โรงพยาบาลทุกแห่งใช้การแพทย์ทางไกล (Telemedicine)
- พัฒนาระบบข้อมูลสุขภาพให้เอื้อต่อการบริการอย่างไร้รอยต่อ และพัฒนาระบบสาธารณสุขให้มีประสิทธิภาพยิ่งขึ้น
- เร่งพัฒนานวัตกรรมทางการแพทย์

ยกระดับความมั่นคงทางสุขภาพ

- เตรียมพร้อมรับภาวะฉุกเฉินทางการแพทย์และสาธารณสุขของประเทศในอนาคต

ส่งเสริมให้ประเทศไทยเป็นศูนย์กลางทางการแพทย์และสุขภาพนานาชาติ

- สนับสนุนการแพทย์แผนไทยและการแพทย์ทางเลือก สนุนไพร่ ภูมิปัญญาไทย และการท่องเที่ยวเชิงสุขภาพ เพื่อเพิ่มมูลค่าทางเศรษฐกิจของประเทศ

พัฒนาสู่องค์กรสมรรถนะสูง และบุคลากรมีคุณภาพชีวิตในการทำงานที่ดีขึ้น

- เสริมสร้างสมรรถนะองค์กร ด้วยแนวทาง 4T Trust Teamwork & Talent Technology Target
- บุคลากรมีคุณภาพชีวิตในการทำงานที่ดีขึ้น

ส่งเสริมสุขภาพ ป้องกันโรค
และคุ้มครองผู้บริโภคเป็นเลิศ

(Promotion Prevention &
Protection Excellence)



บริการเป็นเลิศ
(Service Excellence)



บุคลากรเป็นเลิศ
(People Excellence)



บริหารเป็นเลิศ
ด้วยธรรมาภิบาล
(Governance Excellence)





แผนงานที่ 1 : การพัฒนาคุณภาพชีวิตคนไทยทุกกลุ่มวัย (ด้านสุขภาพ)
(2 โครงการ 9 ตัวชี้วัด)

โครงการ	ตัวชี้วัด
<p>1. โครงการพัฒนาและสร้างศักยภาพคนไทยทุกกลุ่มวัย</p>	<ol style="list-style-type: none"> 1) อัตราส่วนการตายมารดาไทยต่อการเกิดมีชีพแสนคน 2) ร้อยละของเด็กปฐมวัยที่มีพัฒนาการสมวัย 3) เด็กไทยมีระดับสติปัญญาเฉลี่ยไม่ต่ำกว่า 103 ตัวชี้วัด Proxy : ร้อยละของเด็กปฐมวัยที่ได้รับการคัดกรองแล้วพบว่า มีพัฒนาการล่าช้าแล้วได้รับการกระตุ้นพัฒนาการด้วย TEDA4I หรือเครื่องมือมาตรฐานอื่น จนมีพัฒนาการสมวัย 4) อัตราการคลอดมีชีพในหญิง อายุ 15-19 ปี ต่อจำนวนประชากรหญิง อายุ 15-19 ปี 1,000 คน 5) ร้อยละของผู้สูงอายุและผู้ที่มีภาวะพึ่งพิงได้รับการดูแลตาม Care Plan 6) ร้อยละของผู้สูงอายุมีแผนส่งเสริมสุขภาพดี (Wellness Plan) 7) ร้อยละของผู้สูงอายุที่ผ่านการคัดกรอง พบว่าเสี่ยงต่อการเกิดภาวะสมองเสื่อมหรือภาวะหกล้มและได้รับการดูแลรักษาในคลินิกผู้สูงอายุ <p>ตัวชี้วัดย่อย : 7.1) ร้อยละของผู้สูงอายุที่ผ่านการคัดกรอง พบว่าเสี่ยงต่อการเกิดภาวะสมองเสื่อมและได้รับการดูแลรักษาในคลินิกผู้สูงอายุ</p> <p>7.2) ร้อยละของผู้สูงอายุที่ผ่านการคัดกรอง พบว่าเสี่ยงต่อการเกิดภาวะหกล้มและได้รับการดูแลรักษาในคลินิกผู้สูงอายุ</p> 8) ร้อยละของโรงพยาบาลที่มีคลินิกผู้สูงอายุ
<p>2. โครงการพัฒนาความรู้ด้านสุขภาพของประชากร</p>	<ol style="list-style-type: none"> 9) อัตราความรู้ด้านสุขภาพของประชาชน



แผนงานที่ 2 : การพัฒนาคุณภาพชีวิตระดับอำเภอ (1 โครงการ 1 ตัวชี้วัด)

โครงการ	ตัวชี้วัด
1.โครงการการพัฒนาคุณภาพชีวิต ระดับอำเภอ (พชอ.)	1) ร้อยละของอำเภอผ่านเกณฑ์การประเมินการพัฒนาคุณภาพชีวิตที่มีคุณภาพ

แผนงานที่ 3 : การป้องกันควบคุมโรคและลดปัจจัยเสี่ยงด้านสุขภาพ (3 โครงการ 5 ตัวชี้วัด)

1. โครงการพัฒนาระบบการตอบโต้ ภาวะฉุกเฉิน และภัยสุขภาพ	1) ระดับความสำเร็จของการพัฒนาระบบการแพทย์ฉุกเฉินและการจัดการภาวะฉุกเฉินด้านการแพทย์และสาธารณสุข (Emergency Care System and Public Health Emergency Management)
2. โครงการควบคุมโรคและภัยสุขภาพ	2) ร้อยละการตรวจติดตามยืนยันวินิจฉัยกลุ่มสงสัยป่วยโรคเบาหวาน และ/หรือความดันโลหิตสูง ตัวชี้วัดย่อย : 2.1) ร้อยละการตรวจติดตามยืนยันวินิจฉัยกลุ่มสงสัยป่วยโรคเบาหวาน 2.2) ร้อยละการตรวจติดตามยืนยันวินิจฉัยกลุ่มสงสัยป่วยโรคความดันโลหิตสูง 3) ร้อยละของจังหวัดต้นแบบการดำเนินงานตาม พ.ร.บ.ควบคุมโรคจากการประกอบอาชีพและโรคจากสิ่งแวดล้อม พ.ศ. 2562
3. โครงการคุ้มครองผู้บริโภคด้านผลิตภัณฑ์สุขภาพและบริการสุขภาพ	4) ร้อยละผลิตภัณฑ์สุขภาพได้รับการส่งเสริมและได้รับการอนุญาต 5) ร้อยละสถานที่จำหน่ายอาหารผ่านเกณฑ์มาตรฐานตามกฎหมายกำหนด



แผนงานที่ 4 : การบริหารจัดการสิ่งแวดล้อม
(1 โครงการ 1 ตัวชี้วัด)

โครงการ

ตัวชี้วัด

1. โครงการบริหารจัดการสิ่งแวดล้อม

1) ร้อยละของโรงพยาบาลที่พัฒนามาตรฐานสิ่งแวดล้อมได้ตามเกณฑ์ GREEN & CLEAN Hospital Challenge (ระดับมาตรฐานขึ้นไป)



แผนงานที่ 5 : การพัฒนาระบบการแพทย์ปฐมภูมิ
(2 โครงการ 3 ตัวชี้วัด)

โครงการ	ตัวชี้วัด
1. โครงการพัฒนาระบบการแพทย์ปฐมภูมิ	1) จำนวนการจัดตั้งหน่วยบริการปฐมภูมิและเครือข่ายหน่วยบริการปฐมภูมิ ตามพระราชบัญญัติระบบสุขภาพปฐมภูมิ พ.ศ. 2562 2) จำนวนประชาชนคนไทย มีหมอปประจำตัว 3 คน
2. โครงการพัฒนาเครือข่ายกำลังคน ด้านสุขภาพ และ อสม.	3) ร้อยละของชุมชนมีการดำเนินการจัดการสุขภาพที่เหมาะสมให้กับประชาชน

แผนงานที่ 6 : การพัฒนาระบบบริการสุขภาพ (Service Plan)
(17 โครงการ 22 ตัวชี้วัด)

1. โครงการพัฒนาระบบบริการสุขภาพ สาขาโรคไม่ติดต่อเรื้อรัง	1) อัตราตายของผู้ป่วยโรคหลอดเลือดสมอง และได้รับการรักษาใน Stroke Unit ตัวชี้วัดย่อย : 1.1) อัตราตายของผู้ป่วยโรคหลอดเลือดสมอง (Stroke : I60-I69) 1.2) ร้อยละผู้ป่วยโรคหลอดเลือดสมอง (I60-I69) ที่มีอาการไม่เกิน 72 ชั่วโมง ได้รับการรักษาใน Stroke Unit
2. โครงการพัฒนาระบบบริการโรคติดต่อ โรคอุบัติใหม่ และโรคอุบัติซ้ำ	2) อัตราความสำเร็จการรักษาผู้ป่วยวัณโรคปอดรายใหม่ ตัวชี้วัดย่อย : 2.1) อัตราความสำเร็จการรักษาผู้ป่วยวัณโรคปอดรายใหม่ 2.2) อัตราความครอบคลุมการขึ้นทะเบียนของผู้ป่วยวัณโรครายใหม่และกลับเป็นซ้ำ
3. โครงการป้องกันและควบคุมการดื้อยาต้านจุลชีพ และการใช้ยาอย่างสมเหตุผล	3) ร้อยละของจังหวัดที่ผ่านตามเกณฑ์พัฒนาสู่จังหวัดใช้ยาอย่างสมเหตุผล (RDU province) ที่กำหนด 4) อัตราการติดเชื้อดื้อยาในกระแสเลือด



แผนงานที่ 6 : การพัฒนาระบบบริการสุขภาพ (Service Plan) (ต่อ)
(17 โครงการ 22 ตัวชี้วัด)

โครงการ	ตัวชี้วัด
4. โครงการพัฒนาระบบบริการสุขภาพสาขาทารกแรกเกิด	5) อัตราตายทารกแรกเกิดอายุน้อยกว่าหรือเท่ากับ 28 วัน
5. โครงการการดูแลผู้ป่วยระยะท้ายแบบประคับประคองและการดูแลผู้ป่วยกึ่งเฉียบพลัน	6) ร้อยละการให้การดูแลตามแผนการดูแลล่วงหน้า (Advance Care Planning) ในผู้ป่วยประคับประคองอย่างมีคุณภาพ
6. โครงการพัฒนาระบบบริการการแพทย์แผนไทยและการแพทย์ทางเลือก	7) ร้อยละของจำนวนผู้ป่วยที่มีการวินิจฉัยโรคหลอดเลือดสมอง อัมพฤกษ์ อัมพาตระยะกลาง (Intermediate Care) ที่ได้รับการดูแลด้วยการแพทย์แผนไทยและการแพทย์ทางเลือก (community base) 8) ร้อยละของประชาชนที่มารับบริการในระดับปฐมภูมิได้รับการรักษาด้วยการแพทย์แผนไทยและการแพทย์ทางเลือก
7. โครงการพัฒนาระบบบริการสุขภาพสาขาสุขภาพจิตและจิตเวช	9) ร้อยละของผู้ป่วยโรคซึมเศร้าเข้าถึงบริการสุขภาพจิต 10) อัตราการฆ่าตัวตายสำเร็จ ตัวชี้วัดย่อย : 10.1) อัตราการฆ่าตัวตายสำเร็จ 10.2) ร้อยละของผู้พยายามฆ่าตัวตายไม่กลับมาทำร้ายตัวเองซ้ำในระยะเวลา 1 ปี
8. โครงการพัฒนาระบบบริการสุขภาพ 5 สาขาหลัก	11) อัตราตายผู้ป่วยติดเชื้อในกระแสเลือดแบบรุนแรงชนิด community-acquired 12) Refracture Rate



แผนงานที่ 6 : การพัฒนาระบบบริการสุขภาพ (Service Plan) (ต่อ)
(17 โครงการ 22 ตัวชี้วัด)

โครงการ	ตัวชี้วัด
<p>9. โครงการพัฒนาระบบบริการสุขภาพ สาขาโรคหัวใจ</p>	<p>13) อัตราตายของผู้ป่วยโรคกล้ามเนื้อหัวใจตายเฉียบพลันชนิด STEMI และการให้การรักษามาตรฐานเวลาที่กำหนด ตัวชี้วัดย่อย : 13.1) อัตราตายของผู้ป่วยโรคกล้ามเนื้อหัวใจตายเฉียบพลันชนิด STEMI 13.2) ร้อยละของการให้การรักษาผู้ป่วย STEMI ได้ตามมาตรฐานเวลาที่กำหนด 13.2.1) ร้อยละของผู้ป่วย STEMI ที่ได้รับยาละลายลิ่มเลือดได้ตามมาตรฐานเวลาที่กำหนด 13.2.2) ร้อยละของผู้ป่วย STEMI ที่ได้รับการทำ Primary PCI ได้ตามมาตรฐานเวลาที่กำหนด</p>
<p>10. โครงการพัฒนาระบบบริการสุขภาพ สาขาโรคมะเร็ง</p>	<p>14) ร้อยละของผู้ที่ได้รับการคัดกรองมะเร็ง ตัวชี้วัดย่อย : 14.1) ร้อยละของผู้ป่วยที่ได้รับการคัดกรองมะเร็งปากมดลูก 14.2) ร้อยละของผู้ที่มีผลผิดปกติ (มะเร็งปากมดลูก) ได้รับการส่องกล้อง Colposcopy 14.3) ร้อยละของผู้ป่วยที่ได้รับการคัดกรองมะเร็งลำไส้ใหญ่และไส้ตรง 14.4) ร้อยละของผู้ที่มีผลผิดปกติ (มะเร็งลำไส้ใหญ่และไส้ผิดปกติ) ได้รับการส่องกล้อง Colonoscopy</p>
<p>11. โครงการพัฒนาระบบบริการสุขภาพ สาขาโรคไต</p>	<p>15) ร้อยละผู้ป่วย CKD ที่มี eGFR ลดลงน้อยกว่า 5 ml/min/1.73 m²/yr</p>



แผนงานที่ 6 : การพัฒนาระบบบริการสุขภาพ (Service Plan) (ต่อ)
(17 โครงการ 22 ตัวชี้วัด)

โครงการ	ตัวชี้วัด
12. โครงการพัฒนาระบบบริการสุขภาพสาขาจักษุวิทยา	16) ร้อยละผู้ป่วยต่อกระจกชนิดบอด (Blinding Cataract) ได้รับการผ่าตัด ภายใน 30 วัน
13. โครงการพัฒนาระบบบริการสุขภาพสาขาปลูกถ่ายอวัยวะ	17) อัตราส่วนของจำนวนผู้ยินยอมบริจาคอวัยวะจากผู้ป่วยสมองตาย ต่อจำนวนผู้ป่วยเสียชีวิตในโรงพยาบาล (โรงพยาบาล A, S)
14. โครงการพัฒนาระบบบริการบำบัดรักษาผู้ป่วยยาเสพติด	18) ร้อยละของผู้ป่วยยาเสพติดเข้าสู่กระบวนการบำบัดรักษา ได้รับการดูแลอย่างมีคุณภาพต่อเนื่องจนถึงการติดตาม (Retention Rate)
15. โครงการการบริหารบาลฟื้นฟูสภาพระยะกลาง (Intermediate Care : IMC)	19) ร้อยละของผู้ป่วย Intermediate care * ได้รับการบริหารบาลฟื้นฟูสภาพและติดตามจนครบ 6 เดือน หรือจน Barthel index = 20 ก่อนครบ 6 เดือน
16. โครงการพัฒนาระบบบริการ One Day Surgery: ODS	20) ร้อยละของผู้ป่วยที่เข้ารับการผ่าตัดแบบ One Day Surgery 21) ร้อยละของการ Re-admit ภายใน 1 เดือน จากการผ่าตัดโรคต่างๆ ในโครงการ ODS/MIS ผ่านการผ่าตัดแผลเล็ก (Minimally Invasive Surgery : MIS)
17. โครงการกัญชาทางการแพทย์	22) ระดับความสำเร็จของการจัดบริการคลินิกกัญชาทางการแพทย์ ตัวชี้วัดย่อย : 22.1) ร้อยละของผู้ป่วยที่มีการวินิจฉัยระยะประคับประคอง (Palliative care) ที่ได้รับการรักษาด้วยยากัญชาทางการแพทย์ 22.2) ร้อยละของผู้ป่วยทั้งหมดที่ได้รับการรักษาด้วยยากัญชาทางการแพทย์ 22.3) จำนวนงานวิจัยและการจัดการความรู้ด้านกัญชาทางการแพทย์ของหน่วยงานในสังกัดกระทรวงสาธารณสุข 22.3.1) หน่วยงานตามกลุ่มภารกิจด้านพัฒนาการแพทย์ 22.3.2) หน่วยบริการในสังกัดสำนักงานปลัดกระทรวงสาธารณสุข แยกตามเขตสุขภาพ (12 เขต)



แผนงานที่ 7 : การพัฒนาระบบบริการการแพทย์ฉุกเฉินครบวงจรและระบบการส่งต่อ
(1 โครงการ 3 ตัวชี้วัด)

โครงการ	ตัวชี้วัด
1. โครงการพัฒนาระบบบริการการแพทย์ฉุกเฉินครบวงจรและระบบการส่งต่อ	1) อัตราการเสียชีวิตของผู้ป่วยวิกฤตฉุกเฉิน (Triage level 1) ภายใน 24 ชั่วโมง ในโรงพยาบาลระดับ A, S, M1 (ทั้งที่ ER และ Admit) 2) ร้อยละของประชากรเข้าถึงบริการการแพทย์ฉุกเฉิน 3) อัตราการเสียชีวิตในผู้ป่วยบาดเจ็บที่สมอง (traumatic brain injury mortality)

แผนงานที่ 8 : การพัฒนาตามโครงการพระราชดำริ โครงการเฉลิมพระเกียรติ และพื้นที่เฉพาะ
(1 โครงการ 1 ตัวชี้วัด)

1. โครงการพระราชดำริ โครงการเฉลิมพระเกียรติ และโครงการพื้นที่เฉพาะ	1) ร้อยละผู้ป่วยในพระบรมราชานุเคราะห์ และพระราชานุเคราะห์ ได้รับการดูแลอย่างมีคุณภาพ
--	--

แผนงานที่ 9 : อุตสาหกรรมการแพทย์ครบวงจร การท่องเที่ยวเชิงสุขภาพ ความงาม และแพทย์แผนไทย (1 โครงการ 2 ตัวชี้วัด)

1. โครงการพัฒนาการท่องเที่ยวเชิงสุขภาพและการแพทย์	1) อัตราการเพิ่มขึ้นของจำนวนสถานประกอบการด้านการท่องเที่ยวเชิงสุขภาพที่ได้รับมาตรฐานตามที่กำหนด 2) ร้อยละของศูนย์เวลเนส (Wellness Center) / แหล่งท่องเที่ยวเชิงสุขภาพที่ได้รับการยกระดับแบบมีส่วนร่วม และสร้างสรรค์ด้านภูมิปัญญาการแพทย์แผนไทย การแพทย์ทางเลือกและสมุนไพร ให้มีคุณค่าและมูลค่าสูงเพิ่มขึ้น
---	---



แผนงานที่ 10 : การพัฒนาระบบบริหารจัดการกำลังคนด้านสุขภาพ
(2 โครงการ 2 ตัวชี้วัด)

โครงการ	ตัวชี้วัด
1. โครงการบริหารจัดการกำลังคนด้านสุขภาพ	1) ร้อยละของเขตสุขภาพที่มีการบริหารจัดการกำลังคนที่มีประสิทธิภาพ
2. โครงการ Happy MOPH กระทรวงสาธารณสุข กระทรวงแห่งความสุข	2) หน่วยงานที่เป็นองค์กรแห่งความสุขที่มีคุณภาพ (ระดับจังหวัด/เขตสุขภาพ/กรม) ตัวชี้วัดย่อย : 2.1) หน่วยงานที่เป็นองค์กรแห่งความสุขที่มีคุณภาพระดับจังหวัด 2.2) หน่วยงานที่เป็นองค์กรแห่งความสุขที่มีคุณภาพระดับเขตสุขภาพ 2.3) หน่วยงานที่เป็นองค์กรแห่งความสุขที่มีคุณภาพระดับกรม



แผนงานที่ 11 : การพัฒนาระบบธรรมาภิบาลและองค์กรคุณภาพ (2 โครงการ 7 ตัวชี้วัด)

โครงการ	ตัวชี้วัด
1. โครงการประเมินคุณธรรมความโปร่งใส	1) ร้อยละของหน่วยงานในสังกัดกระทรวงสาธารณสุขผ่านเกณฑ์การประเมิน ITA 2) ร้อยละของส่วนราชการและหน่วยงานสังกัดกระทรวงสาธารณสุขผ่านเกณฑ์การตรวจสอบและประเมินผลระบบการควบคุมภายใน
2. โครงการพัฒนาองค์กรคุณภาพ	3) ร้อยละความสำเร็จของส่วนราชการในสังกัดสำนักงานปลัดกระทรวงสาธารณสุข ที่ดำเนินการพัฒนาคุณภาพการบริหารจัดการภาครัฐ (PMQA) ผ่านการประเมินตามเกณฑ์ที่กำหนด ตัวชี้วัดย่อย : 3.1) ร้อยละความสำเร็จของส่วนราชการในสังกัดสำนักงานปลัดกระทรวงสาธารณสุข ที่ดำเนินการพัฒนาคุณภาพการบริหารจัดการภาครัฐ (PMQA) ผ่านการประเมินตามเกณฑ์ที่กำหนด (กองส่วนกลาง) 3.2) ร้อยละความสำเร็จของส่วนราชการในสังกัดสำนักงานปลัดกระทรวงสาธารณสุข ที่ดำเนินการพัฒนาคุณภาพการบริหารจัดการภาครัฐ (PMQA) ผ่านการประเมินตามเกณฑ์ที่กำหนด (สำนักงานสาธารณสุขจังหวัด) 4) ร้อยละของโรงพยาบาลสังกัดกระทรวงสาธารณสุขมีคุณภาพมาตรฐานผ่านการรับรอง HA ชั้น 3 ตัวชี้วัดย่อย : 4.1) ร้อยละของโรงพยาบาลศูนย์ โรงพยาบาลทั่วไป สังกัดสำนักงานปลัดกระทรวงสาธารณสุข มีคุณภาพมาตรฐานผ่านการรับรอง HA ชั้น 3 4.2) ร้อยละของโรงพยาบาลสังกัดกรมการแพทย์ กรมควบคุมโรค และ กรมสุขภาพจิตมีคุณภาพมาตรฐานผ่านการรับรอง HA ชั้น 3 4.3) ร้อยละของโรงพยาบาลชุมชนมีคุณภาพมาตรฐานผ่านการรับรอง HA ชั้น 3



แผนงานที่ 11 : การพัฒนาระบบธรรมาภิบาลและองค์กรคุณภาพ (ต่อ)

(2 โครงการ 7 ตัวชี้วัด)

โครงการ	ตัวชี้วัด
2. โครงการพัฒนาองค์กรคุณภาพ (ต่อ)	<p>5) สถานบริการสังกัดสำนักงานปลัดกระทรวงสาธารณสุขที่ผ่านเกณฑ์การประเมินตามนโยบาย EMS (Environment, Modernization and Smart Service)</p> <p>ตัวชี้วัดย่อย : 5.1) ร้อยละของสถานบริการสังกัดสำนักงานปลัดกระทรวงสาธารณสุขที่ผ่านเกณฑ์การประเมินขั้นพื้นฐาน (The must)</p> <p>5.1.1) ร้อยละสถานบริการ ระดับ รพศ./รพท. ที่ผ่านเกณฑ์การประเมินฯ ขั้นพื้นฐาน (The must)</p> <p>5.1.2) ร้อยละสถานบริการ ระดับ รพช. ที่ผ่านเกณฑ์การประเมินฯ ขั้นพื้นฐาน (The must)</p> <p>5.2) จำนวนสถานบริการต้นแบบของเขตสุขภาพที่ผ่านเกณฑ์การประเมินขั้นสูง (The best)</p> <p>6) ร้อยละของโรงพยาบาลที่มีการปรับโฉม Smart Hospital (Smart ER /Modernize OPD / มีการใช้พลังงานสะอาด)</p> <p>7) ร้อยละของสถานบริการที่มีการดำเนินงานสื่อสารเชิงรุก</p>



แผนงานที่ 12 : การพัฒนาระบบข้อมูลสารสนเทศด้านสุขภาพ (1 โครงการ 2 ตัวชี้วัด)

โครงการ	ตัวชี้วัด
1. โครงการพัฒนาระบบข้อมูลข่าวสารเทคโนโลยีสุขภาพแห่งชาติ	1) ร้อยละของจังหวัดที่ประชาชนไทยมีดิจิทัลไอดี เพื่อการเข้าถึงระบบบริการสุขภาพแบบไร้รอยต่อ ตัวชี้วัดย่อย : 1.1) ร้อยละของบุคลากรสาธารณสุข มีดิจิทัลไอดีเพื่อยืนยันการเป็นผู้ให้บริการ 1.2) ร้อยละของประชาชน มีดิจิทัลไอดีเพื่อเข้าถึงข้อมูลสุขภาพส่วนบุคคลและเข้าถึงระบบบริการสุขภาพแบบไร้รอยต่อ 2) จังหวัดที่มีบริการการแพทย์ทางไกลตามเกณฑ์ที่กำหนด

แผนงานที่ 13 : การบริหารจัดการด้านการเงินการคลังสุขภาพ (2 โครงการ 3 ตัวชี้วัด)

1. โครงการลดความเหลื่อมล้ำของ 3 กองทุน	1) ความแตกต่างการใช้สิทธิ เมื่อไปใช้บริการผู้ป่วยในของผู้มีสิทธิในระบบหลักประกันสุขภาพถ้วนหน้า (compliance rate) 2) ระดับความสำเร็จของการปรับปรุงสิทธิประโยชน์กลางการดูแลปฐมภูมิของระบบหลักประกันสุขภาพ 3 ระบบ
2. โครงการบริหารจัดการด้านการเงิน การคลัง	3) ร้อยละของหน่วยบริการที่ประสบภาวะวิกฤตทางการเงิน ตัวชี้วัดย่อย : 3.1) ร้อยละของหน่วยบริการที่ประสบภาวะวิกฤตทางการเงิน (ระดับ 7) 3.2) ร้อยละของหน่วยบริการที่ประสบภาวะวิกฤตทางการเงิน (ระดับ 6)

แผนงานที่ 14 : การพัฒนางานวิจัยและนวัตกรรมด้านสุขภาพ (1 โครงการ 1 ตัวชี้วัด)

1.โครงการพัฒนางานวิจัย/นวัตกรรม ผลิตภัณฑ์สุขภาพ และเทคโนโลยีทางการแพทย์	1) จำนวนนวัตกรรมหรือเทคโนโลยีสุขภาพที่คิดค้นใหม่หรือที่พัฒนาต่อยอด
---	--

แผนงาน / โครงการและตัวชี้วัด ปี 2566

ที่ปรึกษา

นายแพทย์โอกาส การย์กวีณพงศ์ ปลัดกระทรวงสาธารณสุข
นายแพทย์พงศ์เกษม ไช้มุกด์ รองปลัดกระทรวงสาธารณสุข

บรรณาธิการ

ผศ. (พิเศษ) นายแพทย์สุภโชค เวชภัณฑ์เกสัช ผู้อำนวยการกองยุทธศาสตร์และแผนงาน
นายแพทย์ย่นนท์ จินดาวงษ์ รองผู้อำนวยการกองยุทธศาสตร์และแผนงาน

คณะผู้จัดทำ

ดร.วีไลลักษณ์	เรืองรัตนตรี	นักวิเคราะห์นโยบายและแผนเชี่ยวชาญ
นางสาวโศรดาภรณ์	พิมลา	นักวิเคราะห์นโยบายและแผนชำนาญการ
นางสาวธิดารัตน์	บุญโชติ	นักวิชาการสาธารณสุขปฏิบัติการ
นางสาวอังคณา	สมคิด	นักวิชาการสาธารณสุขปฏิบัติการ
นางชารินี	ชวรินทร์วิสุทธิ์	นักวิเคราะห์นโยบายและแผนปฏิบัติการ
นางสาวสิริรัตน์	กฤษกร	นักวิเคราะห์นโยบายและแผน



Tel. 0 2590 2405

moph.planning01@gmail.com

<https://spd.moph.go.th/book-manual-ebook/>
กลุ่มพัฒนายุทธศาสตร์สุขภาพ กองยุทธศาสตร์และแผนงาน
สำนักงานปลัดกระทรวงสาธารณสุข





กองยุทธศาสตร์และแผนงาน สำนักงานปลัดกระทรวงสาธารณสุข

