

รายงานสถานการณ์ทางการเงิน ของหน่วยบริการสังกัด สป. กระทรวงสาธารณสุข

กองเศรษฐกิจสุขภาพและหลักประกันสุขภาพ
สำนักงานปลัดกระทรวงสาธารณสุข
วันที่ 29 กุมภาพันธ์ 2567



สำนักงานปลัดกระทรวงสาธารณสุข
กองเศรษฐกิจสุขภาพและหลักประกันสุขภาพ

กรอบการนำเสนอ

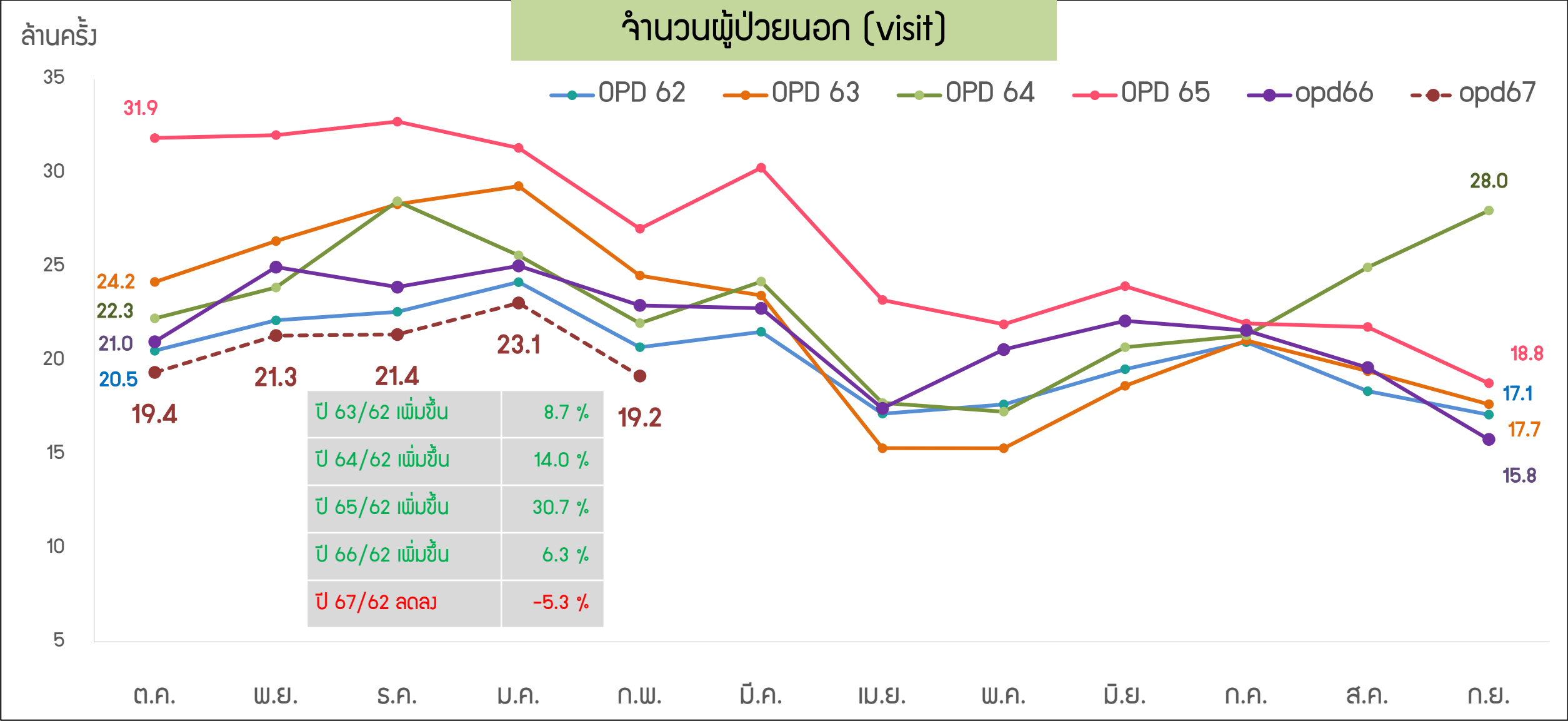
1. ภาพรวมการให้บริการของสถานบริการกระทรวงสาธารณสุข
2. สถานการณ์การเฝ้าระวังของหน่วยบริการสังกัดกระทรวงสาธารณสุข

วัตถุประสงค์

เสนอเพื่อทราบแนวทางการดำเนินการด้านการเฝ้าระวังการคลัง

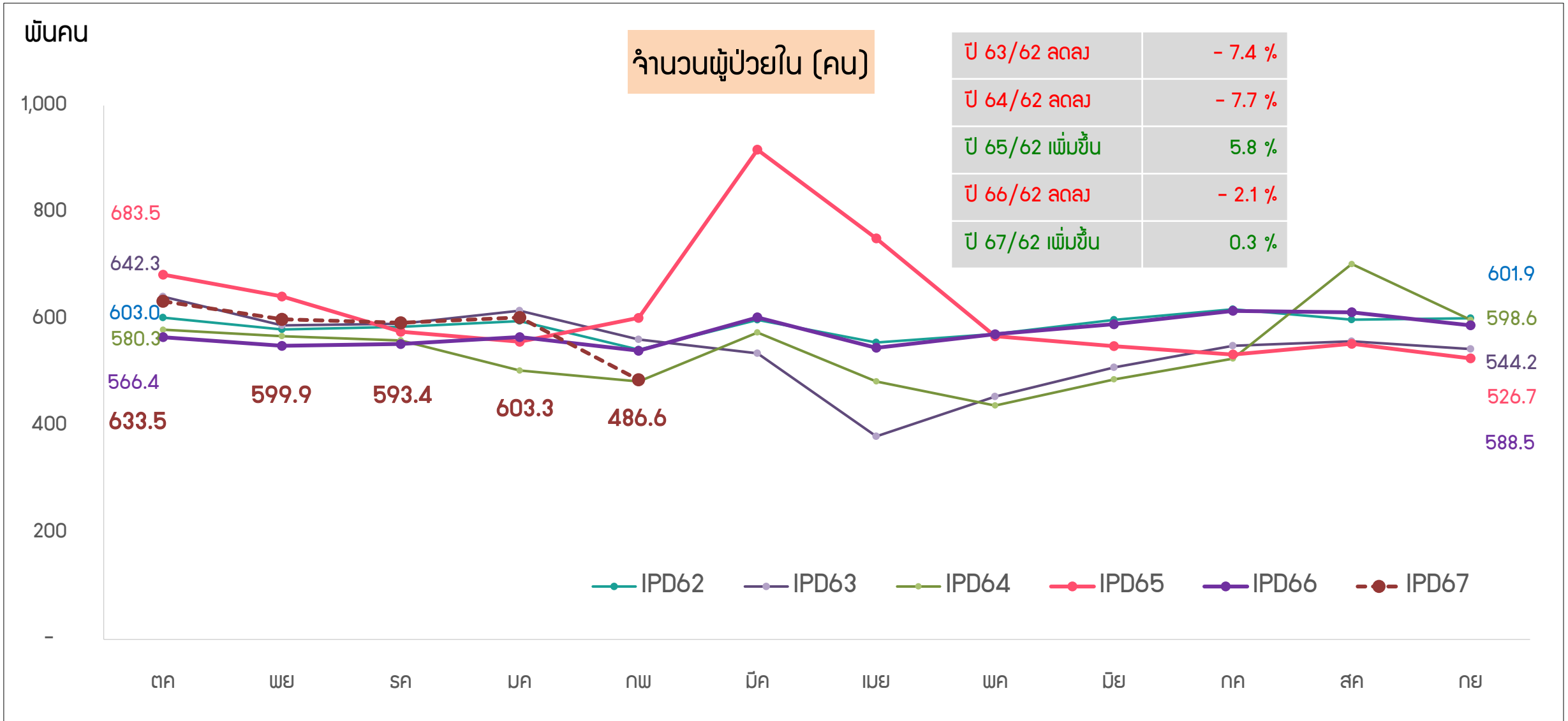


ภาพรวม : ข้อมูลบริการของโรงพยาบาล และ รพ.สต. ปี 2562 - 2567 (ก.พ.)



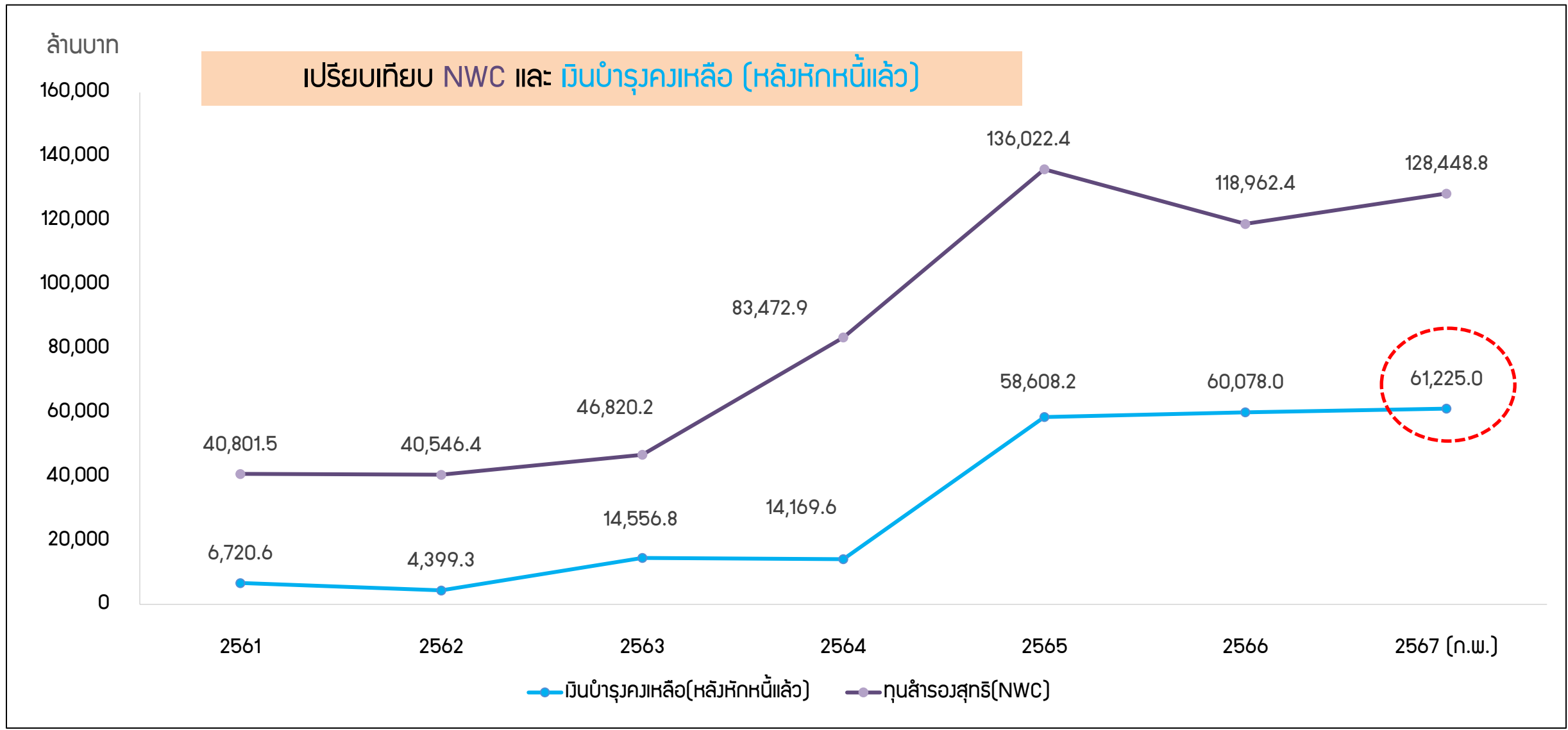


ภาพรวม : ข้อมูลบริการของโรงพยาบาล ปี 2562 - 2567 (ก.พ.)



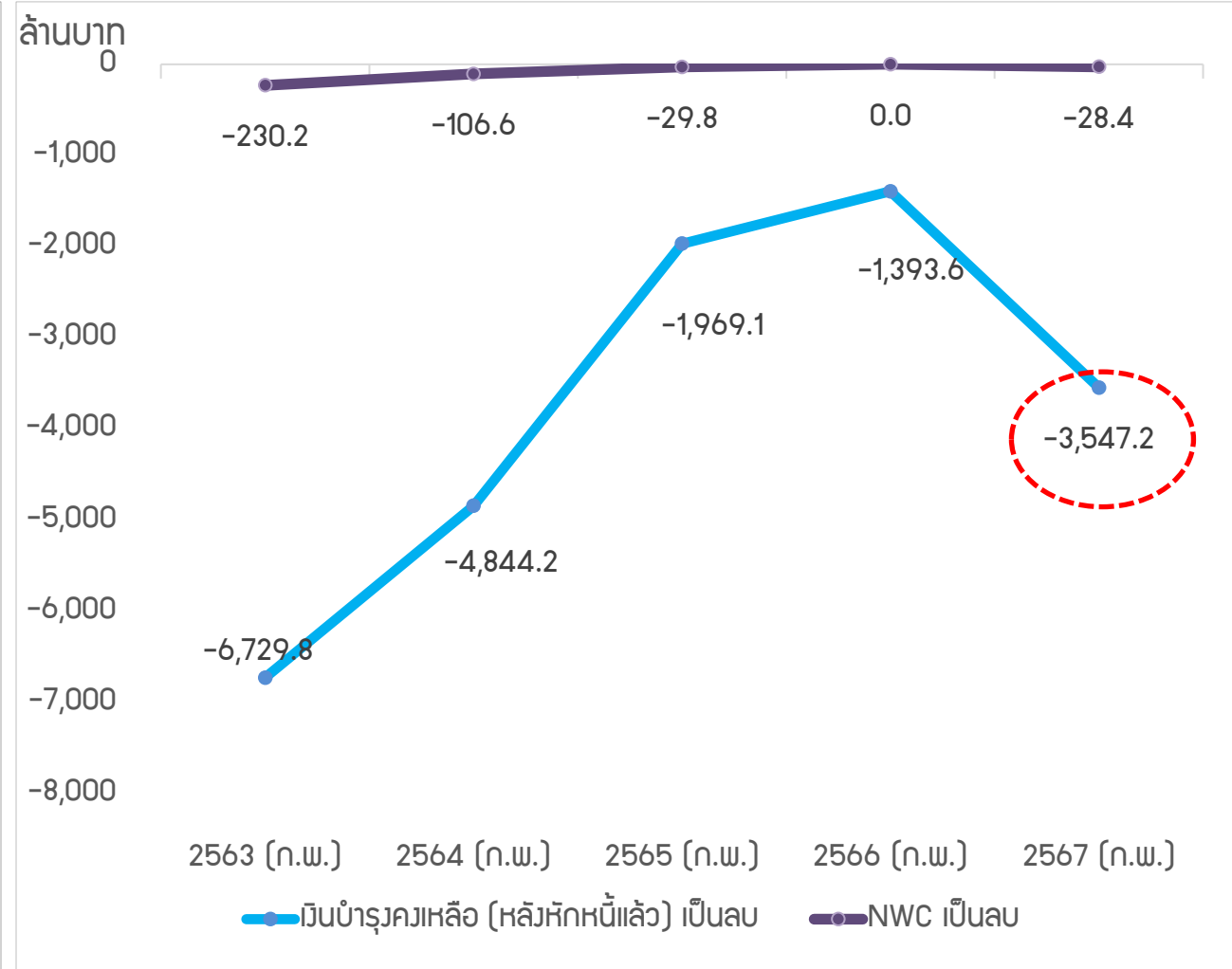
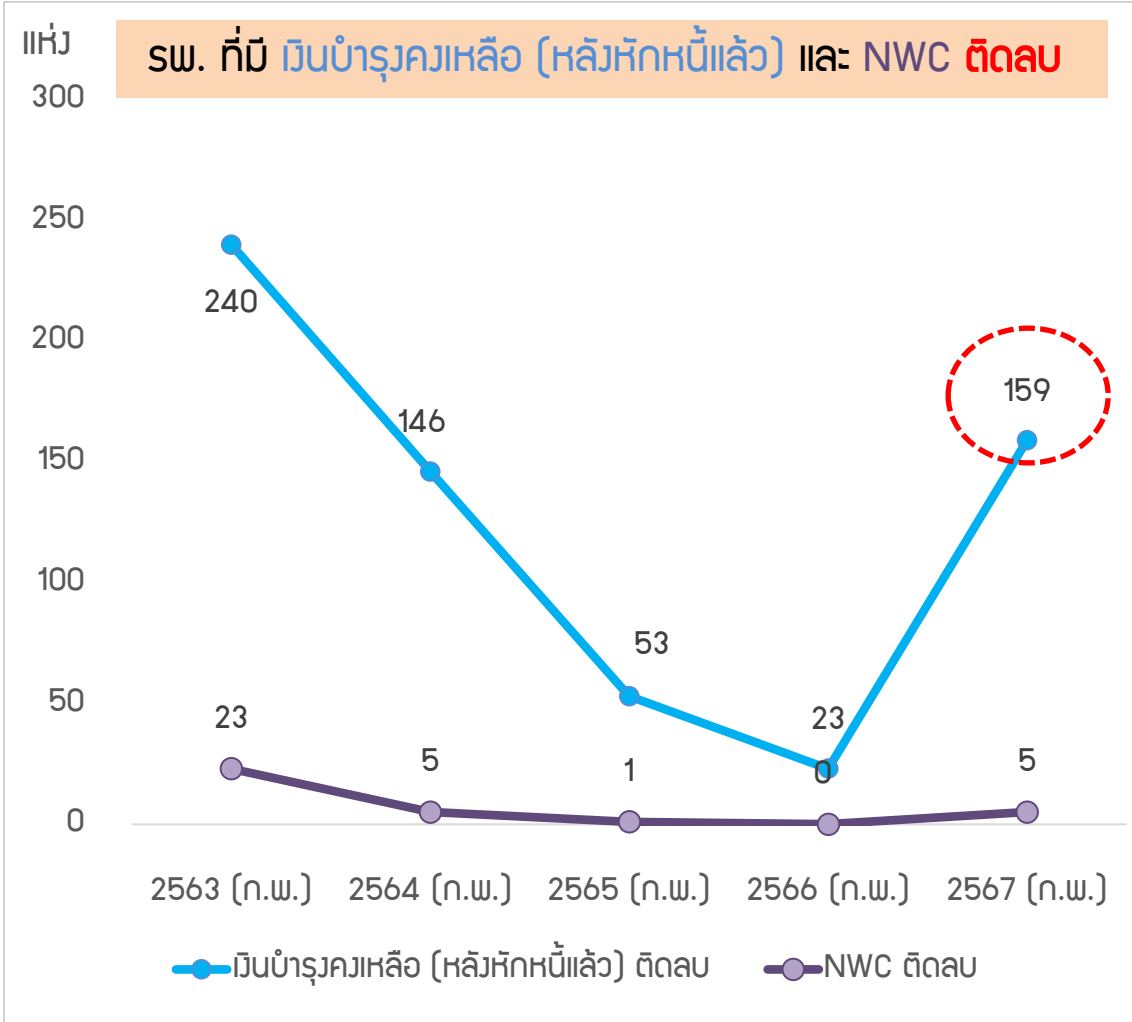


สถานการณ์ทางการเงินของหน่วยบริการสังกัด สป.สร. ปี 2561 - 2567 (ก.พ.)





เปรียบเทียบ NWC และ เงินบำรุงคงเหลือ (หลังหักหนี้แล้ว) **ติดลบ** ณ กุมภาพันธ์ ของปี 2563 - 2567



อัตราการเปลี่ยนแปลงทุนสำรองสุทธิ (NWC) ปี 2563 - 2567 (ก.พ.)

หน่วย : ล้านบาท

รายการ	2563	2564	2565	2566	2567 (ก.พ.)	อัตราการเปลี่ยนแปลง (%) 2567 (ก.พ.)/2566
เงินสดและรายการ เทียบเท่าเงินสด	60,919	66,470	104,024	104,597	107,904	3.2
ลูกหนี้ค่ารักษาพยาบาล	21,115	54,277	54,689	41,817	51,587	23.4
ลูกหนี้อื่น	952	1,061	1,142	1,175	1,341	14.1
วัสดุคงคลัง	9,438	11,043	10,550	11,065	12,817	15.8
สินทรัพย์หมุนเวียนอื่น	1,750	3,731	11,410	5,219	1,904	-63.5
สินทรัพย์หมุนเวียน	94,175	136,582	181,815	163,873	175,554	7.1
หนี้สินหมุนเวียน	47,355	53,099	45,792	44,911	47,105	4.9
ทุนสำรองสุทธิ (NWC)	46,820	83,483	136,022	118,962	128,449	8.0
เงินบำรุงคงเหลือ (หลังหักหนี้แล้ว)	14,557	14,169	58,608	60,078	61,225	1.9

เงินลงทุนสำรองสุทธิต่อปี และเงินบำรุงคงเหลือ(หลังหักหนี้แล้ว) รายเขตสุขภาพ ปี 2563 - 2567 (น.พ.)

เขต	ทุนสำรองสุทธิ (NWC) ลบ.					เงินบำรุงคงเหลือ (หลังหักหนี้แล้ว) ลบ.				
	2563	2564	2565	2566	2567 (น.พ.)	2563	2564	2565	2566	2567 (น.พ.)
1	5,270	6,900	10,065	9,046	10,011	2,594	2,640	3,510	3,692	3,790
2	2,256	3,714	6,272	5,208	5,943	712	761	2,232	2,142	1,886
3	2,485	3,454	5,570	4,733	5,359	1,277	984	2,847	2,811	2,762
4	2,904	6,969	11,106	9,686	9,544	-395	-552	3,156	3,704	3,408
5	3,975	10,196	16,777	16,615	18,362	614	1,782	9,325	10,364	10,645
6	6,875	13,144	21,076	19,648	20,088	2,846	3,975	11,042	11,754	11,973
7	2,876	5,659	8,915	7,420	7,609	284	242	2,822	2,868	3,032
8	2,896	5,203	7,774	5,925	7,741	-252	-1,102	1,433	762	836
9	7,249	11,066	16,099	13,287	13,896	3,552	2,952	7,655	6,904	7,505
10	4,034	5,885	9,341	7,447	8,015	1,788	1,188	3,695	3,521	3,518
11	2,685	4,724	10,518	10,033	10,763	140	-23	3,486	5,191	5,326
12	3,313	6,569	12,512	9,913	11,119	1,398	1,322	7,406	6,367	6,545
รวม	46,820	83,483	136,022	118,962	128,449	14,557	14,169	58,608	60,078	61,225

เปรียบเทียบสถานการณ์ทางการเงินของหน่วยบริการสังกัด สป.สร. ณ มกราคม ของปี 2566 และ 2567

ระดับวิกฤต ทางการเงิน	2566		2567	
	จำนวนแห่ง	ร้อยละ	จำนวนแห่ง	ร้อยละ
ระดับ 0	792	87.9	455	50.4
ระดับ 1	99	11.0	369	41.0
ระดับ 2	6	0.7	44	4.9
ระดับ 3	4	0.4	16	1.8
ระดับ 4	0	0.0	9	1.0
ระดับ 5	0	0.0	4	0.4
ระดับ 6	0	0.0	3	0.3
ระดับ 7	0	0.0	2	0.2
รวม	901	100	902	100

สรุปสถานการณ์การเงิน

- เงินส่วนลูกหนี้ยังมีมาก ควรปรับโครงสร้างลูกหนี้ให้คงเหลือหนี้ถูกต้องเป็นปัจจุบันจริง
- สถานการณ์การเงินยังมีสถานบริการที่ติดลบ ประเด็นที่พบคือ ประสิทธิภาพการเก็บหนี้ลูกหนี้ค่ารักษาพยาบาล ทางผู้บริหารควรเน้นเพิ่มประสิทธิภาพประเด็นดังกล่าว
- ในภาพรวมเงินบำรุงในบางโรงพยาบาลมีมาก โรงพยาบาลควรเร่งชำระเจ้าหนี้ที่ยังคงค้างให้เป็นปัจจุบัน และลงทุนอย่างระมัดระวัง
- รักษาวินัยการเงินการคลัง เพิ่มประสิทธิภาพค่าใช้จ่ายและรายได้



สำนักงานปลัดกระทรวงสาธารณสุข
กองเศรษฐกิจสุขภาพและหลักประกันสุขภาพ



ขอบคุณครับ